

ANNÉE SCOLAIRE 2024 / 2025



ANIMATIONS NATURE

à Geotopia!

Sensibilisation à la nature

Programme pédagogique du CP à la 6^e

 **GEOTOPIA**
La Maison de la Nature

L'AGGLO
100% DURABLE !


Communauté d'Agglomération
Béthune-Bruay
Artois Lys Romane

Depuis son ouverture en 2008, Geotopia, la maison de la nature de la Communauté d'agglomération de Béthune-Bruay, Artois Lys Romane a une vocation d'accueil des publics scolaires.

Ce programme propose aux établissements scolaires des animations thématiques adaptées à chaque niveau scolaire, du CP à la 6^e, avec des apprentissages adaptés à l'âge des élèves, et en lien avec le programme scolaire. L'enfant pourra ainsi découvrir et appréhender le monde naturel qui l'entoure, avec des possibilités d'observation, d'écoute et de manipulation. Les animations (d'une durée moyenne de 2h) sont réalisées par une équipe d'animateurs qualifiés dans le domaine des sciences de la nature et de la pédagogie de l'environnement.

DÉROULEMENT DE L'ANIMATION

L'équipe d'animation a la possibilité d'accueillir 1 classe par demi-journée. Dans le cas d'un projet de visite de 2 classes : le matin une classe est encadrée par un animateur et la deuxième classe est en auto-animation (rallye découverte d'un site naturel "À la recherche de Pipelette", pour le cycle 2, et "À la recherche du grand séducteur des mares pour le cycle 3) avec livret d'accompagnement fourni, et inversement l'après-midi.

Pour des conditions optimales d'intervention, il est souhaitable que les groupes ne dépassent pas 25 élèves.

Les groupes scolaires sont accueillis **à partir de 9h30 ou à 13h30**. Les cars peuvent se garer sur un parking communal situé à 100m de Geotopia. Le site de Geotopia est accessible aux personnes à mobilité réduite, et des adaptations peuvent être mises en place pour rendre accessible l'animation aux élèves sourds ou malentendants.

MODALITÉS D'ORGANISATION

Tarifs

Pour les établissements scolaires situés sur une commune de la Communauté d'agglomération les animations scolaires sont proposées à titre gracieux.

Pour les établissements scolaires situés en dehors du territoire, les animations scolaires sont tarifées à hauteur de 4€ par élève.

Réservations

Geotopia accueille les groupes scolaires **de février à novembre**, du mardi au vendredi. Pour engager une demande de réservation, il suffit de prendre contact avec l'équipe d'animation

> 03 21 616 006 ou

> geotopia@bethunebruay.fr.

Lorsque votre classe est inscrite, vous avez la possibilité de visiter Geotopia autant de fois que nécessaire pour préparer votre visite.

DES ANIMATIONS POUR TOUS



Fév. Mars Avr. Mai Juin Juil. Août Sept. Oct. Nov. **PAGE**

	Fév.	Mars	Avr.	Mai	Juin	Juil.	Août	Sept.	Oct.	Nov.	PAGE
Qui a mangé la petite crevette ?											6
Au coeur de la ruche											6
Où sont passées nos coccinelles ?											7
Fête des graines											7
Les vacances de M. Colvert											8
Au-delà de la Terre											8
L'arbre : un être vivant											9
À la recherche de Pipelette											9
Mille et une vies sous la mare											10
20 cm sous les pieds											10
Quel est cet arbre ?											11
Fleurs et pollinisateurs											11
Terre et Lune											12
La biodiversité passée											12
À la recherche du grand séducteur des mares											13
Les organismes bio-indicateurs de la qualité de l'eau											13

CP - CE1 - CE2

CM1 - CM2

6^e

QUI A MANGÉ LA PETITE CREVETTE ?

Découverte d'un milieu et du vivant, paysage, régime alimentaire, réseaux trophiques



Période propice : de mars à octobre

En route pour la mare ! Grâce à des séquences ludiques et une pêche sécurisée, les enfants découvriront la diversité des plantes et des animaux aquatiques. Proies ou prédateurs, ils observeront les stratégies de ces animaux pour se nourrir ou ne pas être mangés.



AU COEUR DE LA RUCHE

Biodiversité, cycle de vie, disparition d'espèces, pollinisation

Période propice : de février à novembre

À travers des jeux sensoriels et des observations, les enfants exploreront le monde des abeilles et de l'apiculture. Des ateliers ludiques leur permettront de comprendre le fonctionnement d'une colonie.



Une ruche vitrée permet d'observer en toute saison les abeilles ouvrières.

OÙ SONT PASSÉES NOS COCCINELLES?

*Biodiversité, cycle de vie, disparition
des espèces*



Période propice : de mai à octobre

*Sous les feuilles des plantes du jardin
de Geotopia se cachent des alliées du jardinier.
Équipés de matériels d'observation, les enfants
prélèveront ces animaux pour mieux
comprendre comment ils interagissent avec
le milieu.*



FÊTE DES GRAINES

*Découverte du vivant, besoins vitaux et
cycle de vie des végétaux*

Période propice : de mars à
mi-juin

*Partez dans le jardin de Geotopia
à la rencontre de la diversité végétale.
Des séquences ludiques permettront aux
enfants d'observer les étapes
de développement des végétaux.*



Un semis original
clôturera cette
animation.

LES VACANCES DE M. COLVERT

Découverte du vivant, chaîne alimentaire, saisonnalité, migration



Période propice : de février à novembre

*Direction l'observatoire ornithologique !
Un parcours agrémenté d'animations permettra aux enfants de décrire les différents oiseaux, de comprendre comment ils vivent, d'utiliser du matériel d'observation et d'appréhender la migration saisonnière.*



Tout est en mouvement dans notre système solaire. Grâce à des mises en situation et des jeux de rôle, les notions de temps, de saison et de phase lunaire n'auront plus aucun secret pour les enfants.

AU-DELÀ DE LA TERRE

Univers, place et mouvements de la Terre, astres, saisons, lunaisons, rythmes cycliques du temps, télescope

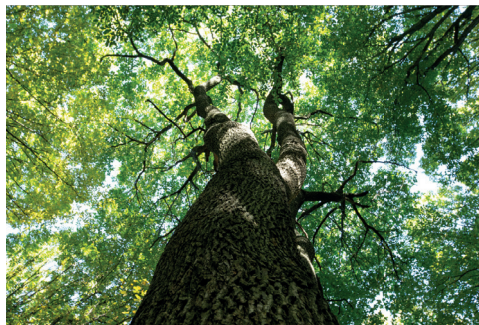
Période propice : de février à novembre



Visite de l'observatoire d'astronomie et observation du Soleil à l'aide du télescope (sous réserve de conditions météorologiques favorables).

L'ARBRE : UN ÊTRE VIVANT

Découverte du vivant, besoins vitaux et cycle de vie des végétaux, cycle des saisons, biodiversité



Période propice : de février à novembre

Les enfants apprendront les organes qui lui permettent de vivre (se nourrir, respirer, se reproduire). À l'aide d'une découverte ludique et sensorielle, ils identifieront les principaux critères qui permettent de reconnaître un arbre. Ils en reconnaitront certains par les feuilles, bourgeons, écorces, fleurs ou fruits et découvriront les liens de l'arbre avec la biodiversité.



À LA RECHERCHE DE PIPELETTE

Découverte du vivant, cycle de vie, régime alimentaire, disparition des espèces

Période propice : d'avril à octobre

Lors d'une balade dans une zone humide, les enfants partent à la découverte d'un amphibien le long d'un parcours balisé de 3 Km. Un questionnaire ludique leur permettra d'explorer la biodiversité végétale et animale d'un milieu spécifique menacé.



Animation encadrée ou en autonomie.

MILLE ET UNE VIES SOUS LA MARE

*Eau, biodiversité,
classification du vivant*



Période propice : de mars à
octobre

Après avoir défini les caractéristiques d'une mare, et à l'aide du prélèvement d'un échantillon d'animaux aquatiques, les enfants réaliseront un dessin d'observation d'un animal, puis une classification phylogénétique (création en binôme d'un tableau d'attributs et réalisation collective de la classification par emboîtement).



20 CM SOUS LES PIEDS

*Besoin des plantes, cycle de la matière
organique, réseaux trophiques*

Période propice : de mars à
novembre

Pourquoi les légumes du potager de Geotopia sont-ils si grands ? Équipés de pelles et de loupes, les enfants exploreront le sol à la recherche de l'origine de la matière organique indispensable à la croissance des végétaux.

QUEL EST CET ARBRE?

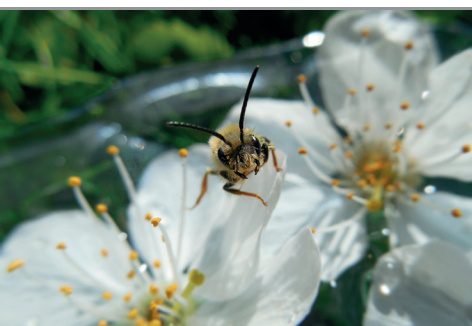
Biodiversité, paysage, classification du vivant

Période propice : de mai à octobre



Sous forme d'enquête, les enfants découvrent la diversité des essences d'arbres locaux.

Une découverte ludique et sensorielle des arbres sera suivie d'une identification à l'aide d'une clé de détermination.



FLEURS ET POLLINISATEURS

Pollinisation, évolution, reproduction, objets techniques

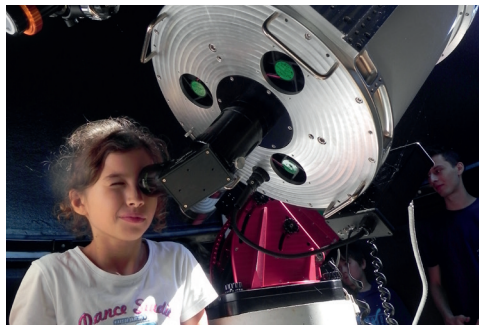
Période propice : d'avril à octobre

Comme une abeille ou un papillon, laissez-vous séduire par les plus belles fleurs du jardin de Geotopia. Cueillette, dissection et observation permettront aux enfants de tout comprendre du lien fragile entre les plantes à fleurs et les insectes pollinisateurs. Des exemples d'objets techniques qui favorisent la biodiversité leur seront présentés.

TERRE ET LUNE

Astronomie, mouvements de la Terre, saisonnalité, système solaire, phases lunaires, télescope

Période propice : de février à novembre



Tout est en mouvement dans notre système solaire. Grâce à des mises en situation et des jeux de rôle, les notions de temps, de saison, et de phase lunaire n'auront plus aucun secret pour les enfants.



Visite de l'observatoire d'astronomie et observation du Soleil à l'aide du télescope (sous réserve de conditions météorologiques favorables).



LA BIODIVERSITÉ PASSÉE

Échelles de temps, évolution du vivant, fossiles, crises biologiques

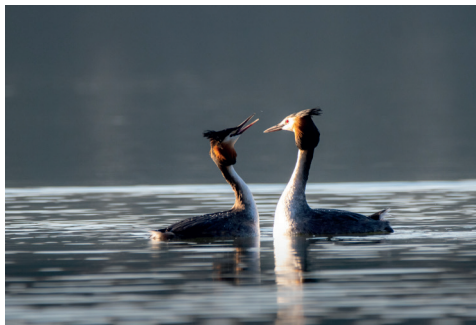
Période propice : de février à novembre

Depuis sa formation, la Terre a subi de nombreux bouleversements qui ont modifié les conditions de vie à sa surface. À l'aide d'une frise chronologique géologique proportionnelle, les élèves découvriront de manière ludique les différents temps géologiques et les diversités biologiques imperceptibles par l'homme, et celle de l'histoire de l'être humain.

À LA RECHERCHE DU GRAND SÉDUCTEUR DES MARES

Découverte du vivant, cycle de vie, régime alimentaire, migration

Période propice : d'avril à octobre



Animation encadrée
ou en autonomie.

Lors d'une balade, les enfants mèneront l'enquête pour retrouver un oiseau emblématique des zones humides. Dotés de jumelles d'observation, un questionnaire ludique leur permettra d'apprendre à reconnaître une espèce et son habitat.

6^e



LES ORGANISMES BIO-INDICATEURS DE LA QUALITÉ DE L'EAU

Eau, macroinvertébrés bioindicateurs, interactions avec l'homme, clé de détermination, dessins d'observation

Période propice : de mars à octobre

Après avoir défini les caractéristiques d'une mare, et à l'aide du prélèvement d'un échantillon d'animaux aquatiques, les enfants sélectionneront puis identifieront les macroinvertébrés sensibles à la pollution organique de l'eau. Un calcul de l'indice biotique permettra d'estimer le niveau de pollution.



ATTENTION AUX TIQUES !

PROTÈGE-TOI CONTRE LES TIQUES !

Les tiques sont si petites qu'il est impossible de les repérer quand tu joues dehors. Mais tu peux te protéger en suivant les conseils de Prudence :



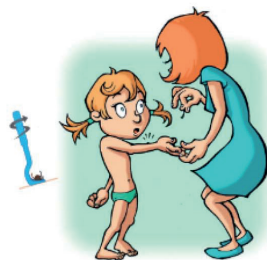
1 COUVRE-TOI

Comme Prudence, porte de préférence des vêtements de couleur claire à manches longues, des chaussettes hautes, un pantalon à glisser dans les chaussettes, des baskets et un chapeau.



3 ÉVITE LES HERBES HAUTES ET LES FEUILLES MORTES

Les tiques se trouvent habituellement sur les herbes hautes et dans les feuilles mortes. Quand tu te promènes, reste au centre des chemins, loin des arbustes. Ne t'assois pas ou ne t'allonge pas directement sur le sol.



5 FAIS RETIRER LA TIQUE AVEC UN CROCHET À TIQUES

Si tu trouves une tique sur ton corps, choisis un adulte à qui tu demanderas de te l'enlever à l'aide d'un crochet à tiques, sans l'écraser. Plus vite elle sera retirée, mieux c'est ! Fais désinfecter la piqûre par un adulte et demande lui d'inscrire la date et le lieu de la piqûre dans ton carnet de santé.



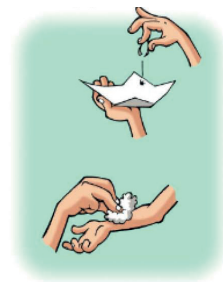
2 UTILISE DES RÉPULSIFS

Laisse un adulte t'appliquer un répulsif adapté à ton âge sur la peau, ou mieux, sur les vêtements en respectant les indications notées sur le produit.



4 EXAMINE-TOI

Comme Prudence, regarde attentivement « tout partout » sur ton corps et tes vêtements pour les chercher. Si tu n'y arrives pas tout seul, demande à quelqu'un de t'aider. La tique apparaîtra comme un petit point en relief. N'essaie pas de l'enlever tout seul !



6 SURVEILLE LA ZONE OÙ TU AS ÉTÉ PIQUÉ

Au cours des mois qui suivent la piqûre, si tu vois une rougeur apparaître sur ton corps, ou si tu ne te sens pas bien, parles-en à tes parents pour qu'ils t'emmènent voir un médecin. Si besoin, il pourra te prescrire un traitement adapté.



Communauté d'Agglomération Béthune-Bruay Artois Lys Romane

- Allouagne
- Ames
- Amettes
- Annequin
- Annezin
- Auchel
- Auchy-au-Bois
- Auchy-les-Mines
- Bajus
- Barlin
- Béthune
- Beugin
- Beuvry
- Billy-Berclau
- Blessy
- Bourecq
- Bruay-La-Buissière
- Burbure
- Busnes
- Calonne-Ricouart
- Calonne-sur-la-Lys
- Camblain-Châtelain
- Cambrin
- Cauchy-à-la-Tour
- Caucourt
- Chocques
- Cuinchy
- Diéval
- Divion
- Douvrin
- Drouvin-le-Marais
- Ecquedecques
- Essars
- Estrée-Blanche
- Estrée-Cauchy
- Ferfay
- Festubert
- Fouquereuil
- Fouquières-lès-Béthune
- Fresnicourt-le-Dolmen
- Gauchin-le-Gal
- Givenchy-lès-La Bassée
- Gonnehem
- Gosnay
- Guarbecque
- Haillicourt
- Haisnes
- Ham-en-Artois
- Hermin
- Hersin-Coupigny
- Hesdigneul-lès-Béthune
- Hinges
- Houchin
- Houdain
- Isbergues
- La Comté
- La Couture
- Labeuvrière
- Labourse
- Lambres
- Lapugnoy
- Lespesses
- Lières
- Liettes
- Ligny-lès-Aire
- Lillers
- Lingham
- Locon
- Lorgies
- Lozinghem
- Maisnil-lès-Ruitz
- Marles-les-Mines
- Mazinghem
- Mont-Bernenchon
- Neuve-Chapelle
- Nœux-les-Mines
- Norrent-Fontes
- Noyelles-lès-Vermelles
- Obblinghem
- Ourton
- Quernes
- Rebreuve-Ranchicourt
- Rely
- Richebourg
- Robecq
- Rombly
- Ruitz
- Saille-Labourse
- Saint-Floris
- Saint-Hilaire-Cottes
- Saint-Venant
- Vaudricourt
- Vendin-lez-Béthune
- Vermelles
- Verquigneul
- Verquin
- Vieille-Chapelle
- Violaines
- Westrehem
- Witternesse



INFORMATIONS PRATIQUES

HORAIRES D'OUVERTURE ET DE VISITE

Entrée et visite libre gratuites.

EN PÉRIODE SCOLAIRE (ZONE B)

Lundi > Vendredi : 9h > 12h et 13h30 > 17h30

Fermeture le lundi précédant les vacances scolaires.

EN PÉRIODE DE VACANCES SCOLAIRES (ZONE B)

Mardi > Vendredi : 9h30 > 12h et 13h30 > 18h00

Samedi : 10h > 12h30 et 14h > 18h30

Fermeture les jours fériés.

Fermeture annuelle du 1^{er} décembre au 31 janvier inclus.

RÉSERVATIONS ET INFORMATIONS

GEOPTOIA, rue des écoles à Mont-Bernenchon (62350)

03 21 616 006

geoptopia@bethunebruay.fr

Suivez-nous sur  Geoptopia

PLAN D'ACCÈS

