

## EMPLOI

Rapprocher les entreprises et les demandeurs d'emploi #9

## INONDATIONS

Des travaux sur la rive gauche de la Lawe #11

## SOLIDARITÉ

Mobilisation de soutien au peuple ukrainien #15

# 100% AGGLO

Le magazine de la Communauté d'agglomération de Béthune-Bruay, Artois Lys Romane • **Avril 2022**



## DOSSIER

### Favoriser l'innovation et les usages numériques

# #14



Communauté d'Agglomération  
**Béthune-Bruay**  
Artois Lys Romane

[bethunebruay.fr](http://bethunebruay.fr)



# LE # MAG'

SOMMAIRE

## VIE ÉCONOMIQUE



#09

## TRANSITION ET INNOVATION



#11

## FIERS DE NOTRE AGGLO



#15

### 04-08 \_\_\_\_\_ Dossier

Favoriser l'innovation  
et les usages numériques

### 09-12 \_\_\_\_\_ L'Agglo en mouvement

- 09 \_\_\_ Rapprocher les entreprises du territoire  
et les personnes en recherche d'emploi
- 10 \_\_\_ Recenser la biodiversité pour  
mieux la protéger
- 11 \_\_\_ Des travaux d'endiguement pour  
lutter contre les inondations
- 12 \_\_\_ Ils sont bien décidés à devenir  
« Artisans » de notre santé

### 13 \_\_\_\_\_ Projet de territoire

Les acteurs culturels et économiques  
également concertés

### 14 \_\_\_\_\_ Rencontre avec

Les créateurs de bonheur

### 15 \_\_\_\_\_ Fiers de notre Agglo

100% Agglo vous parle de la mobilisation  
de soutien au peuple ukrainien

### 16 \_\_\_\_\_ Questions-réponses

Trois questions que vous vous posez peut-être

### 17 \_\_\_\_\_ L'Agglo en pratique

La base nautique communautaire à Beuvry

### 18 \_\_\_\_\_ Retour en images

Les temps forts de ces dernières semaines

### 19 \_\_\_\_\_ Tribunes

Expression des groupes d'élus

# ÉDITO

100% AGGLO  
100 COMMUNES



**P**our développer un territoire durable, connecté, inclusif et attractif, le numérique est aujourd'hui devenu incontournable. Au cœur de notre quotidien, il réinvente nos liens sociaux, réduit les distances, génère de nouvelles façons de vivre et de travailler, d'échanger, de créer de l'activité et d'accéder plus facilement aux services.

Dès le début du mandat, nous avons donc souhaité accélérer l'engagement de notre Communauté d'agglomération dans la transition numérique car il nous faut être au rendez-vous des mutations de notre société.

Tout d'abord, en favorisant l'innovation au service de notre territoire. Dans ce numéro, vous verrez comment, à travers son cluster « Territoire intelligent », notre collectivité accompagne les acteurs économiques et impulse le développement de projets novateurs pour répondre aux défis à venir.

Ensuite, en développant la gestion des données, très utiles au quotidien. Quelques exemples : évaluer l'impact environnemental des flux logistiques générés par le commerce en ligne, mieux gérer la ressource en eau potable, mieux connaître nos emprises foncières ou l'offre de mobilité. Le numérique doit permettre de diffuser de véritables outils d'analyse et d'aide à la décision.

S'engager dans la transition numérique, c'est aussi placer le numérique dans toutes nos pratiques afin de faciliter vos démarches. Dématérialisation d'un certain nombre de procédures, développement de nouveaux outils dans des domaines aussi variés que l'urbanisme, l'emploi ou le tourisme, l'objectif est d'étendre et d'étoffer cette offre de services en ligne à d'autres domaines.

Parallèlement, il nous faut lutter contre la fracture numérique et l'illectronisme. Nous avons d'ores et déjà engagé de multiples actions visant à favoriser l'accès aux nouvelles technologies pour tous, et en particulier auprès des personnes qui en sont les plus éloignées. Ce soutien passe notamment par le recrutement de conseillers numériques, la mise à disposition de matériel adapté et le développement d'un coffre-fort numérique pour simplifier et sécuriser les démarches en ligne des usagers, en lien avec notre centre intercommunal d'action sociale.

Enfin, et il faut en avoir conscience, l'un des enjeux majeurs du numérique réside dans le stockage et la protection des données avec notamment la cybersécurité. Il s'agit, pour nos collectivités locales, de veiller à un accès rapide, centralisé et surtout sécurisé à nos sources d'informations.

L'Agglomération est donc en pleine action sur la question du numérique. À la fois source d'intelligence collective et vecteur de solutions innovantes, il doit nous permettre de renforcer l'attractivité de notre territoire, d'améliorer la qualité et l'efficacité du service public pour vous faciliter la vie.

C'est ainsi que nous contribuerons à faire de notre Communauté d'agglomération une communauté durable et solidaire ! #

**Olivier Gacquerre, Président de la Communauté d'agglomération de Béthune-Bruay, Artois Lys Romane**

- 🌐 [www.bethunebruay.fr](http://www.bethunebruay.fr)
- 📍 Agglo Béthune-Bruay
- 📧 [agglobethunebruay](mailto:agglobethunebruay)
- 📞 Agglo Béthune-Bruay

Communauté d'Agglomération de Béthune-Bruay, Artois Lys Romane  
100% Agglo - Le magazine d'information de votre Communauté d'agglomération  
Hôtel communautaire, 100, avenue de Londres, CS 40548 - 62411 Béthune Cedex  
Tel : 03 21 61 50 00 - Courriel : [contact@bethunebruay.fr](mailto:contact@bethunebruay.fr)  
Directeur de la publication : Olivier Gacquerre. Directrice de la rédaction : Marion Blanquart.  
Rédaction : Service communication. Photos : Service communication sauf mentions contraires.  
Conception et mise en page : avantmidi.fr. Impression : Imprimerie Mordacq, ZI du Petit-Neufpré, 62120 Aire-sur-La-Lys  
(imprimé sur papier recyclé). Distribution : Adrexo Béthune. Tirage : 118 832 exemplaires. ISSN : 2553-4203.  
NE PAS JETER SUR LA VOIE PUBLIQUE.

Allouagne  
Ames  
Annettes  
Annequin  
Annezin  
Auchel  
Auchy-au-Bois  
Auchy-les-Mines  
Bajus  
Barlin  
Béthune  
Beugin  
Beuvry  
Billy-Berclau  
Blessy  
Bourecq  
Bruay-La-Buissière  
Burbure  
Busnes  
Calonne-Ricouart  
Calonne-sur-la-Lys  
Camblain-Châtelain  
Cambrin  
Cauchy-à-la-Tour  
Caucourt  
Chocques  
Cuinchy  
Diéval  
Divion  
Douvrin  
Drouvin-le-Marais  
Ecquedecques  
Essars  
Estrée-Blanche  
Estrée-Cauchy  
Ferfay  
Festubert  
Fouquereuil  
Fouquières-lès-Béthune  
Fresnicourt-le-Dolmen  
Gauthier-le-Gal  
Givendy-les-La Bassée  
Gonnehem  
Gosnay  
Guarbecque  
Haillcourt  
Haisnes-lès-La Bassée  
Ham-en-Artois  
Hermin  
Hersin-Coupigny  
Hesdigneul-lès-Béthune  
Hinges  
Houchin  
Houdain  
Isbergues  
La Comté  
La Couture  
Labeuvrière  
Labourse  
Lambres  
Lapugnoy  
Lespesses  
Lières  
Liettres  
Ligny-lès-Aire  
Lillers  
Linghem  
Locon  
Lorgies  
Lozinghem  
Maisnil-lès-Ruitz  
Marles-lès-Mines  
Mazinghem  
Mont-Beremchon  
Neuve-Chapelle  
Nœux-les-Mines  
Norrent-Fontes  
Noyelles-lès-Vermelles  
Oblinghem  
Ourton  
Quernes  
Rebreuve-Ranchicourt  
Rely  
Richebourg  
Robecq  
Rombly  
Ruitz  
Sailly-Labourse  
Saint-Floris  
Saint-Hilaire-Cottes  
Saint-Venant  
Vaudricourt  
Vendin-lès-Béthune  
Vermelles  
Verquigneul  
Verquin  
Vieille-Chapelle  
Violaines  
Westrehem  
Witternesse



4

# \*À LA UNE



DOSSIER

## Favoriser l'innovation et les usages numériques



En matière de numérique, l'Agglomération initie des projets, impulse et favorise l'innovation, facilite vos démarches au quotidien et accompagne les habitants qui en sont le plus éloignés. L'objectif ? Améliorer le service public et être au rendez-vous de l'évolution des nouvelles technologies. #



- 06 — 1. L'innovation numérique au service du territoire
- 07 — 2. Faciliter vos démarches au quotidien
- 09 — 3. L'inclusion numérique ou comment favoriser l'accès au numérique pour tous



**Steve Bossart,**  
Vice-président en charge du développement économique, de l'emploi et de la transition numérique

« Rendre le territoire intelligent, améliorer le service public avec des nouvelles solutions : c'est le principe même de notre Cluster Territoire Intelligent. Dans ce cadre, deux appels à projets ont permis de sélectionner 15 projets à accompagner. Les lauréats bénéficient d'une aide financière et de l'accompagnement de l'Agglo... Et notre territoire devient le terrain de développement de leurs projets innovants, à découvrir dans cette page ! » #

## L'innovation numérique au service du territoire

**La collecte et l'utilisation de données numériques permet de mieux comprendre certaines problématiques locales et de trouver des solutions innovantes et adaptées pour y répondre. Voici quelques exemples d'outils et de projets concrets suivis par l'Agglomération.**

### Accompagner les projets innovants

**Urban Radar : utiliser les données pour améliorer le service public** - Cette entreprise spécialisée dans la gestion de données a remporté l'appel à projets E-Commit, lancé par l'ADEME (agence de la transition écologique), qui a pour objectif d'étudier les flux logistiques générés par le e-commerce et leur impact environnemental. Il fallait un territoire pour expérimenter ce projet, et c'est le nôtre qui a été choisi ! L'Agglo se mobilise donc avec plusieurs partenaires pour accompagner ce projet : l'AULA\*, le pôle d'excellence logistique Euralogistic et l'Université d'Artois.

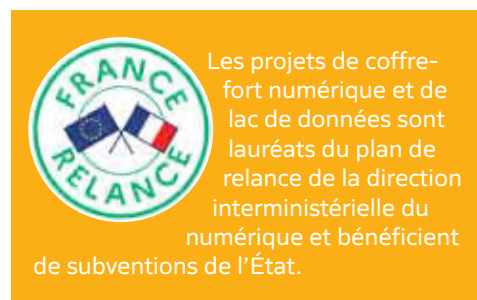
**Le coffre-fort numérique de Cozy Cloud : un projet à visée nationale en faveur de l'inclusion numérique** - Il rassemblera de manière sécurisée de nombreuses données personnelles (identifiants, mots de passe) et va permettre aux usagers de :

- gérer facilement leurs divers documents administratifs,
- automatiser leur connexion aux sites et pré-remplir les formulaires,
- suivre leurs remboursements,

- échanger avec leur interlocuteur via un chat. Il facilitera la relation entre travailleurs sociaux, aidants numériques et leurs publics. Développé en partenariat avec la métropole de Lyon, ce projet débute dans plusieurs communes du territoire et servira à une réflexion nationale sur l'inclusion numérique. On expérimente donc chez nous, un outil qui permettra peut-être à tous les Français de voir leurs démarches simplifiées et l'utilisation des données personnelles sécurisées.



Avec le projet de coffre-fort numérique, l'Agglomération a remporté, début mars, le prix bronze du label « territoire innovant », décerné par l'association « Les interconnectés ».



**Un lac de données pour développer le territoire** - L'AULA\* travaille à une plateforme de données publiques : un outil numérique d'aide à la décision au service des élus qui rassemblera des données émanant de multiples organismes. Concrètement, il permettra de disposer de graphiques, cartes, données, pour simuler des projets, établir des scénarii de développement et faire des choix d'aménagement. Trois thématiques phares y seront traitées : le développement économique, le foncier et la mobilité décarbonée. #

\*AULA : Agence d'urbanisme de l'Artois

### Un réseau de surveillance pour gérer la ressource en eau

L'Agglomération est l'un des 5 sites pilotes du projet européen *Water for Tomorrow*. Il va permettre de développer un réseau d'outils de mesure des ressources, afin d'étudier leur évolution en fonction des événements climatiques (sécheresse, pluie, etc.) et d'anticiper les périodes de pénurie d'eau. Il s'avèrera aussi très utile pour planifier l'aménagement futur de notre territoire, en prenant en compte les ressources et besoins en eau potable. #

**Des outils de mesure (piézomètres, stations météorologiques et limnimètres) sont en cours d'installation sur le territoire, dans les nappes phréatiques et les cours d'eau, et commencent à alimenter chaque jour une base de données.**

**Pour tout savoir sur le projet Water for tomorrow : [water-for-tomorrow.com](http://water-for-tomorrow.com)**



## 2 Faciliter vos démarches au quotidien

### D'un simple « clic »

**L'Agglomération place de plus en plus le numérique au cœur de ses pratiques et de ses usages, afin de développer de nouveaux outils et faciliter vos démarches au quotidien !**

**✦ Urbanisme : un guichet unique numérique** - Auparavant, pour effectuer des démarches d'urbanisme, comme une demande de permis de construire, il fallait se déplacer en mairie, déposer de nombreux papiers, qui étaient ensuite instruits par la chaîne des acteurs concernés. Bonne nouvelle : ces démarches d'urbanisme sont désormais possibles en ligne ! Pour accéder au guichet unique et effectuer vos démarches d'urbanisme (déclarations préalables, demandes de permis de construire, d'aménager ou de démolir), **connectez-vous sur [demarches.bethunebruay.fr](http://demarches.bethunebruay.fr)**. Simple et rapide, ce guichet vous permet

d'être conseillé, de déposer vos demandes à tout moment et de suivre l'avancement de votre dossier, qui sera traité plus rapidement !

**✦ Trouver un emploi sur [emploi.bethunebruay.fr](http://emploi.bethunebruay.fr)** - Cette plateforme digitale de l'Agglomération recense toutes les offres d'emploi, de contrats en alternance et de stages disponibles sur le territoire. Elle rassemble toutes les offres locales publiées sur 1 500 sites tels ceux du Pôle Emploi, de l'Apec, Monster, Indeed, etc. L'objectif ? Vous rapprocher des employeurs locaux pour trouver un emploi sur le territoire, près de chez vous ! #

### Le tourisme vecteur d'innovation

L'Office de tourisme met aussi en place des outils numériques innovants : achats et réservations en ligne sont désormais possibles. Puis, si vous souhaitez découvrir le patrimoine du territoire autrement, deux applications gratuites ont été lancées l'an dernier. *Diggy* vous dévoile des secrets dont vous n'imaginiez même pas l'existence près de chez vous en vidéo. Quant à *FanArtZone*, grâce à la réalité augmentée, elle vous dévoilera de nombreuses infos sur les travaux de restauration du beffroi de Béthune et sur les beffrois inscrits sur la Liste du patrimoine mondial. Enfin, la Communauté d'agglomération participe au festival de vidéomapping, qui s'arrête à Béthune le 21 mai prochain. #

#### ZOOM

**De nouveaux services en ligne en cours de développement** – Pour l'eau potable : saisie d'index, suivi de factures, paiement, changement d'adresse... ces démarches actuellement menées lors de permanences physiques seront possibles depuis chez vous ! Réserver et acheter un composteur pour réduire vos déchets également. À long terme, la volonté de l'Agglo est de vous proposer encore plus de démarches en ligne !

**La Communauté d'agglomération à votre rencontre** – Pour améliorer le service public et être plus proche de vous, un véhicule, aménagé en pôle d'accueil sillonnera le territoire, en priorité les zones rurales et les quartiers prioritaires. Ce guichet unique mobile, mis en œuvre par la Communauté d'agglomération, vous permettra d'être informés et accompagnés dans vos démarches en ligne, entre autres.





# + DE 95 %

du territoire équipé  
de la fibre optique

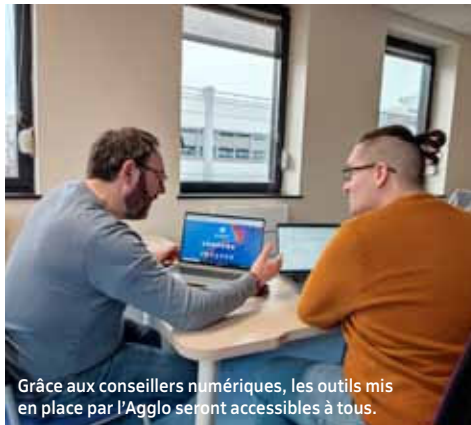
La Communauté d'agglomération a suivi et facilité le déploiement de la fibre **100% fibre jusqu'au logement (FTTH)**. Elle permet une connexion à Internet plus rapide, en assurant une interface entre les communes et les opérateurs constructeurs du réseau. Notre territoire est l'un, si ce n'est le mieux fibré aujourd'hui. Les opérateurs continuent de déployer le reste à faire, qui correspond à des secteurs difficiles (blocages administratifs et / ou techniques).

## 3 L'inclusion numérique ou comment favoriser l'accès au numérique pour tous

**Naviguer sur Internet, accomplir des démarches en ligne : ce n'est pas évident pour tout le monde. Par manque de connexion, de matériel, de connaissances ou de pratique, certains se sentent en difficulté avec les usages digitaux. L'Agglomération mène diverses actions pour favoriser l'accès au numérique pour tous.**

## 8 Des conseillers numériques pour accompagner les publics en difficulté

Coordonner les acteurs du territoire, aller à la rencontre des habitants, les former, accompagner des projets numériques, faire connaître les outils existants sont les missions confiées aux conseillers numériques. Par exemple, des ateliers ont débuté dans les CCAS partenaires de l'opération « coffre-fort numérique » (lire page 6) à Béthune, Lillers, Isbergues, et Bruay-La-Buissière. Les IME du territoire bénéficieront aussi, en partenariat avec l'Office du tourisme, d'ateliers pour que les habitants en situation de handicap puissent se former à l'utilisation de l'offre touristique numérique, comme les applications *Diggy* et *FanArtZone*. #



Grâce aux conseillers numériques, les outils mis en place par l'Agglo seront accessibles à tous.

PAROLE D'ÉLUE



**Emmanuelle Debusne,**  
*Conseillère déléguée  
en charge de l'accessibilité  
et de la lutte contre la  
fracture numérique*

« Nous le savons, il existe de nombreux freins à l'accès au numérique : technique, matériel, financier, etc. L'Agglomération mène des actions pour mettre l'outil informatique à disposition des habitants et/ou les former à son utilisation. Elle a notamment recruté trois conseillers, qui accompagnent les habitants éloignés du numérique. » #

## Du matériel informatique mis à disposition

Lauréate d'un appel à projets lancé par l'État en 2020, la Communauté d'agglomération est sur le point de mettre en œuvre son projet « Inclusion Numérique en Contrat de Ville ». Il a pour objectif de doter les quartiers prioritaires d'un pack numérique, de former et mettre en réseau les aidants numériques chargés d'accompagner les habitants.

Dans les 21 quartiers concernés, du matériel informatique sera installé là où il est nécessaire. L'Agglomération a déterminé avec les communes, selon les ressources informatiques actuelles et les acteurs en présence, quel serait l'espace relais - le lieu idéal de déploiement de ces packs numériques : association, centre social, etc. Composés chacun de 5 ordinateurs portables, d'une imprimante et de petit matériel informatique, ces packs seront bientôt installés, et permettront aux habitants l'accès aux nouvelles technologies et aux services en ligne : 3,2,1, surfez ! #



# Rapprocher les entreprises du territoire et les personnes en recherche d'emploi



Jacquein Fauchille, directeur de l'entreprise d'OPMM, a reçu deux groupes d'une dizaine de demandeurs d'emplois.

**Impulsé par l'Agglomération qui lui apporte les moyens humains et financiers nécessaires à son fonctionnement, Proch'Emploi est un dispositif régional créé pour faire le lien entre les demandeurs d'emploi et les employeurs. Voici quelques actions récentes.**

**✦ Une visite d'entreprise pour découvrir un métier** - L'entreprise OPMM, spécialiste dans la fabrication de moules en plastique, cherche à recruter depuis plusieurs mois des usineurs. Dépendant de ce métier méconnu, qui s'apprend avec la pratique et l'expérience, trop peu de candidatures leur parvenaient. Pour aider l'entreprise à trouver des candidats, Proch'Emploi a imaginé, en collaboration avec l'employeur, une manière innovante de faire connaissance en proposant d'ouvrir ses portes aux futurs candidats afin qu'ils se fassent une réelle idée du métier et puissent découvrir les locaux, la production, les métiers et l'environnement de travail. Après les visites, le directeur de l'entreprise leur a proposé de le contacter pour de plus amples renseignements ou pour vivre une immersion complète au sein de l'entreprise. Dany, habitant de Camblain-Châtelain revient sur sa participation à la visite « *J'avais la volonté de découvrir le métier d'usineur. Après 21 ans de maintenance, je voulais voir comment les moules étaient fabriqués.* »

À l'issue de la visite, Dany nous a confirmé sa volonté de postuler.

**✦ Des rencontres « circuit-court » pour des échanges directs** - Le 1<sup>er</sup> mars à la Fabrique de Béthune, une rencontre circuit-court était organisée par le Proch'Emploi. 6 jeunes ont pu rencontrer 3 représentants d'entreprises, issus de secteurs d'activités diversifiés. L'objectif étant de conseiller ces jeunes sur leur parcours et les métiers porteurs comme l'industrie ou le bâtiment. Ce format convivial et informel favorise les échanges et permet de mieux comprendre les attentes des employeurs. Ce rendez-vous donne l'opportunité à ces jeunes demandeurs d'emplois de rencontrer le monde de l'entreprise et de commencer à se créer un réseau. #

**✦ Contact**  
**Pour plus de renseignements sur Proch'Emploi : (T) 0 800 026 080 (appel gratuit)**



Depuis le lancement du dispositif Proch'Emploi en 2016 sur la Communauté d'agglomération

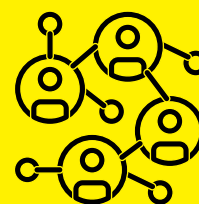
**1140**

offres d'emplois ont été détectées à travers la prospection et le numéro vert (0800 02 60 80)



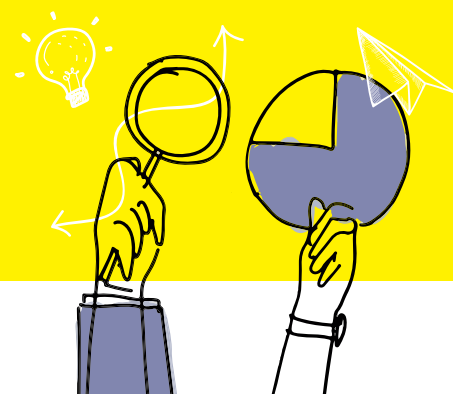
**455**

mises à l'emploi dont plus de la moitié en CDI ou CDD de plus de 6 mois



**275**

jeunes accompagnés dans leur recherche d'emploi grâce aux rendez-vous circuits-courts



# Recenser la biodiversité pour mieux la protéger

À l'appel des écogardes de l'Agglomération, Beuvry, Hermin et Vieille-Chapelle ont travaillé avec eux à l'écriture d'un atlas de la biodiversité communal (ABC). Après trois ans de travail, les trois communes sont prêtes à partager et utiliser leurs savoirs écologiques.



© Claude GAZET

**✦ Quand évolution rime avec adaptation.** - Lorsque les municipalités réfléchissent à leurs projets d'aménagement, elles ont un œil attentif à leur patrimoine naturel. Pour élaborer leurs plans de gestion écologique, il leur est indispensable d'observer et inventorier, dans un périmètre précis, la faune et la flore à protéger. C'est l'objectif d'un atlas de la biodiversité communale (ABC).

**✦ Trois communes pilotes** - Les communes de Beuvry, Hermin et Vieille-Chapelle, sélectionnées dans le cadre d'un appel à candidatures lancé en 2019 par l'Agglomération et accompagnées par les écogardes, ont profité des observations de scientifiques spécialistes en écologie pour établir leur état des lieux. Aujourd'hui, leurs études sont concentrées dans un ABC. Il sera utile aux municipalités pour anticiper la création de corridors écologiques autour de leurs futurs projets communaux. Et, puisque la démarche est aussi pédagogique et participative, les volontaires et les écoliers seront invités à imaginer des actions en faveur de la biodiversité comme percer les grillages pour laisser voyager la faune, semer des essences locales dans les jardins...

Suite à l'expérimentation réussie de ces communes, l'Agglomération se tient prête à accompagner, dans la méthode et la technique, de nouvelles communes volontaires. #



## Au fil des observations (extrait des inventaires)



La bergeronnette des ruisseaux.

### À VIEILLE-CHAPELLE :

**45** espèces d'oiseaux.

Les espaces agricoles, les prairies, les pâtures, mais aussi les jardins de la commune sont des milieux très prisés.

### À HERMIN :

**203** espèces végétales,

dont quelques-unes rares ou peu communes dans notre région. Les prairies bocagères, les pâtures et les friches sont propices à leur développement.



Le saule têtard.



Le criquet marginé.

### À BEUVRY :

**10** espèces de criquets

dont 2 présentent un intérêt patrimonial en Hauts-de-France. La commune offre une mosaïque d'habitats très variés.

## NICHOIRS À LA FERME

### Ils offrent le gîte aux oiseaux

À l'appel du groupe d'études et de développement agricole (GEDA) Béthune-Aire, de la Chambre d'agriculture et de l'Agglomération, 16 agriculteurs se sont portés volontaires pour installer des abris sur leur propriété. 45 nichoirs à rapaces (faucon, chouette), à chauve-souris et à hirondelles et moineaux, financés par l'Agglomération leur ont été distribués en février. Cela renforcera la présence d'espèces qui se nourrissent des ravageurs des cultures (petits mammifères et insectes) et réduira l'utilisation de produits phyto. Une action « gagnant-gagnant » développée dans le cadre du Projet alimentaire territorial et du développement des trames verte et bleue de l'Agglomération. #



# Travaux d'endiguement pour lutter contre les inondations



Confortement de la digue, aménagements paysagers... les travaux devraient s'achever en novembre 2022.

**Dans le cadre de son programme d'investissement de lutte contre les inondations, la Communauté d'agglomération lance, le long de la Lawe, des travaux de confortement de la digue de la Biette et de rénovation du vannage d'Hulluch à Bruay-La-Buissière.**

La Lawe est un cours d'eau indiscipliné qui sort fréquemment de son lit. Les derniers épisodes de fortes intempéries ont de nouveau plongé certaines rues de Bruay-La-Buissière et alentours sous les eaux. Un chantier de renforcement des digues de la rivière de la Biette ( affluent gauche de la Lawe) a donc été programmé rue Gaston Blot.

**✦ La protection des personnes avant tout.** – L'objectif principal est de protéger les zones habitées contre la montée des eaux. Les travaux consistent donc à consolider la rive gauche par un rideau de palplanches (paroi anti-crues). Les talus de chaque côté de la digue seront adoucis et stabilisés avant d'être engazonnés. Sur la rive droite et en aval immédiat du pont de l'avenue Paul Plouvier, le haut des talus sera rehaussé et les murets de la route départementale seront prolongés pour assurer une protection optimale du secteur.



## 588 483 € HT

Coût de ce programme prévu au PAPI 3 (programme d'actions de prévention des inondations)

- 194 083 € financés par l'Agglomération
- 394 400 € subventionnés par l'État

**✦ Un aménagement en faveur de la biodiversité et des promeneurs.** – L'aménagement paysager et écologique est pensé pour ne pas impacter l'écosystème existant, ni la transition des espèces animales et végétales entre les milieux aquatique et terrestre. Les noues et les berges seront doncensemencées de fleurs sauvages mellifères et de graminées locales. À l'automne, la zone haute des talus sera plantée de végétaux aux racines profondes. En plus de recréer un écosystème naturel, ces plantations limiteront l'érosion des berges et les fixeront durablement. Le tout en harmonie, offrant, d'ici le printemps prochain, une belle promenade paysagère à l'ombre de la ripisylve\*. #

\* Ripisylve : végétation bordant les cours d'eau.

## Rénovation du vannage d'Hulluch

Pour réduire les risques de débordements de la Lawe, à Bruay-La-Buissière et dans les communes plus en aval, le pont de la rue d'Hulluch est équipé d'une vanne de maîtrise des crues. Cet équipement automatisé et pouvant être rapidement commandé à distance en cas de très fortes pluies, peut retenir jusqu'à 70 000 m<sup>3</sup> d'eau. Dès la mi-avril et jusque fin mai, le vannage fera l'objet d'une rénovation et d'une mise en sécurité pour assurer le bon fonctionnement et la longévité de cet ouvrage essentiel. #



## Des travaux dans les tuyaux



Assidûment, l'Agglo veille à la maintenance du réseau d'eau potable, remplaçant les conduites en mauvais état. Depuis mi-mars, des travaux sont en cours sur les communes de Houdain (rue des aéronautes), de Bruay-La-Buissière (rues des aviateurs, de Roland Garros, de Pégoud, de Latham et place Guynemer), de Rebreuve-Ranchicourt (rue de Béthune prolongée), d'Annezin (rue du 8 mai 1945), de Nœux-les-Mines (rue de l'égalité) et, entre Béthune et Beuvry (rue du Beau Marais). Les riverains concernés ont reçu une information sur la durée des travaux et les troubles éventuels. #



CONTRAT LOCAL DE SANTÉ

## Ils sont bien décidés à devenir « Artisans » de notre santé

À l'appel de l'Agglomération, une quarantaine d'hommes et de femmes ont fait le choix d'être des acteurs de la santé sur le territoire et de participer à la mise en œuvre d'actions pour garantir l'accès aux soins partout et pour tous. Nous les appelons les « Artisans de la santé ».

Petit rappel pour commencer. De mai à septembre 2021, les équipes du Contrat Local de Santé de l'Agglomération et du Conseil de Développement, organisaient des temps d'échanges ouverts à tou-te-s dans huit communes et dans une dizaine de quartiers prioritaires. En petits groupes, les participants se sont exprimés sur leurs préoccupations vis-à-vis de la santé et du soin, sur les atouts et les faiblesses du territoire dans ce domaine. Ou plutôt dans « ces » domaines car, les problématiques de santé ne se résument pas au fait de trouver un médecin généraliste, il est aussi question de prévention, de nutrition, d'activité sportive, de bien-être, de santé mentale, d'accès au droit, de solidarité...

✿ **Un collectif d'habitants appelé les « Artisans de la santé ».** – Partant du principe que les habitants sont les principaux observateurs de la santé sur le territoire et que les initiatives locales doivent être associées à son programme d'actions, l'Agglomération poursuit sa dynamique de démocratie participative - avec l'aide financière de l'Agence régionale de Santé (ARS) des Hauts-de-France.

« SANTÉ »  
Entendons par santé l'état de bien-être physique, mental et social.

(source : Organisation mondiale de la santé)

Sur la centaine d'habitants réunis à Olhain le 20 octobre pour la journée « Faites de la santé », 43 ont exprimé le souhait de s'investir dans le collectif « Artisans de la santé ». Ils deviennent ainsi acteurs de l'amélioration continue de la politique santé communautaire. Ils prendront bientôt part, entre autres, à des actions de promotion et d'éducation à la santé. Leur avis sera aussi prochainement recueilli pour une étude sur le bien vieillir portée par le Centre intercommunal d'action sociale. #

**Vous souhaitez prendre part aux travaux du groupe ?**  
**Contact : Service de coordination du Contrat Local de Santé (T) 03.62.61.47.77**



### Un contact privilégié en gendarmerie et en commissariat

Dans le cadre de la politique de prévention de la délinquance, l'Agglomération, l'État et le Département du Pas-de-Calais, financent depuis 2019 des postes d'intervenants sociaux en gendarmerie et en commissariat.

**Leur mission ?** Recevoir toute personne majeure ou mineure en danger ou en difficulté (violences intrafamiliales, situation de détresse et de vulnérabilité, familles démunies face à l'endoctrinement de leurs enfants ou d'un proche, fugues...). Le contact peut être pris par les services de gendarmerie/police ou à la demande des personnes elles-mêmes.

#### Comment les contacter ?

- Intervenant social en gendarmerie : 06 08 73 61 36
- Intervenant social en commissariat (police) : 06 23 42 39 80 #

#### EN CHIFFRES

436 personnes en 2021 ont été reçues et orientées par l'intervenant social en gendarmerie

510 personnes en 2021 ont bénéficié de l'aide de l'intervenant social en commissariat

# Les acteurs culturels et économiques également concertés



Les acteurs culturels, réunis à Labanque, le centre d'art contemporain d'intérêt communautaire à Béthune, en ont profité pour le visiter.



En présentiel ou en visio, les acteurs économiques étaient une centaine à échanger lors d'une matinée organisée en tables-rondes.

**À l'occasion de deux rencontres, les acteurs culturels puis les acteurs économiques ont partagé leurs visions sur l'avenir du territoire. Ces temps de concertation sont précieux pour l'élaboration du projet de territoire. De multiples et nouvelles collaborations pourraient en émerger.**

**Du côté des acteurs culturels** – Tous se sont entendus sur l'importance de faire connaître l'offre culturelle locale programmée dans les équipements publics - notamment communautaires et structures communales ou partenariales – et privés.

Mieux se connaître entre acteurs leur est également apparu primordial. Nombre d'entre eux ne se connaissaient pas, ou peu, avant ces rencontres. Le rôle de l'Agglomération a donc été évoqué : être moteur, facilitateur des échanges et même associer les acteurs locaux aux projets communautaires pour co-construire ou mutualiser des projets.

Enfin, l'accès à la culture a été soulevé, que ce soit dans les communes rurales ou pour les publics les plus éloignés, d'où l'importance des actions « hors les murs », et

l'« aller vers » que l'Agglomération souhaite mettre en place.

Après ce temps de concertation, tous sont volontaires pour passer de la réflexion à l'action. Des projets culturels partagés devraient donc voir le jour.

**Du côté des acteurs économiques** – Les discussions ont porté sur la transition industrielle, l'économie circulaire, l'enseignement supérieur, la recherche et l'innovation, l'entrepreneuriat et l'économie de proximité. La question de l'emploi a aussi été abordée. Les entrepreneurs ont pu prendre connaissance de dispositifs mis en œuvre ou à venir sur le territoire, comme Proch'Emploi, ou encore « Territoire zéro chômeur de longue durée ». Par ailleurs, les chefs d'entreprise peinant à

recruter du personnel qualifié ont longuement abordé le sujet de la formation. École de production, campus des métiers, sensibilisation des jeunes, liens écoles - entreprises ont été au cœur de ces échanges.

**Des constatations partagées** – Que ce soit pour développer la culture ou les activités économiques, tous les acteurs ont identifié l'accompagnement et la formation comme étant des leviers à activer tout comme la mise en place d'un outil permanent de dialogue, de concertation et d'évaluation des actions menées. Ces deux jours d'échanges nourriront le projet de territoire en cours d'écriture et donneront lieu à de nouvelles initiatives. Collaborations à suivre. #



Samuel, Karine, Kevin et Nicolas, accompagnés de Nadège, se familiarisent avec les Lego® en vue de leur travail de création pour le festival.

## Rencontre avec... les créateurs de bonheur

**Le festival des Petits Bonheurs, organisé depuis plusieurs années par notre Communauté d'agglomération sur le territoire, a été créé dans un but précis : montrer que les personnes en situation de handicap peuvent apporter de petits instants de bonheur à tous, notamment à travers la création d'œuvres.**

Début mars, direction le service d'accueil de jour « les Ruisseaux de Ruitz » pour rencontrer Nadège, éducatrice spécialisée et Kevin, Nicolas, Karine et Samuel, créateurs de bonheurs.

Tous sont acteurs du festival depuis sa première édition et contribuent à sa réussite depuis des années, au cours desquelles ils ont eu l'occasion de travailler avec différents artistes : « *Au départ, nous avons commencé à travailler avec les artistes circassiens du collectif Primavez. On s'est produit sur scène, puis nous avons travaillé avec différents street-artistes* », raconte fièrement Nicolas.

Et c'est vraiment ça le moteur de leur motivation : le bonheur des gens ! « *Cela me fait plaisir de créer des œuvres pour les passants !* », se réjouit Samuel.

Le festival des Petits Bonheurs est un véritable moteur pour ces personnes en situation de handicap. Il les met en valeur et enrichit leurs compétences mais surtout, dans une volonté d'inclusion, leur permet d'aller à la rencontre des autres via le partage et la création d'œuvres. « *J'adore quand les gens voient et apprécient nos œuvres. Je vais même leur parler pour échanger avec eux, pour recueillir leurs impressions* », explique Kevin.

Au fil des années, le festival est devenu un vrai rendez-vous attendu par tous. Les créateurs de bonheurs y travaillent dès février. Ils rencontrent les artistes, s'inspirent et prennent conseil auprès d'eux avant de préparer en amont leurs créations. Le point d'orgue est en juin avec l'installation ou la réalisation des œuvres en présence des artistes. Si le festival représente une source de motivation pour les personnes en situation de handicap, c'est également une ressource de formation

« La philosophie du festival est en parfaite adéquation avec les valeurs que nous défendons. Montrer leurs compétences, leurs capacités. Ils ont un réel potentiel artistique. Ils se sentent très valorisés de donner du bonheur aux gens. »

Nadège.

pour les éducateurs qui les accompagnent : « *En tant que professionnel, ce qui est intéressant, c'est de travailler aux côtés d'artistes professionnels. On continue de se former, d'acquérir de nouvelles compétences et de le restituer dans nos pratiques au quotidien* », explique Nadège.

### Qu'est-ce qui attend ces créateurs de bonheurs cette année ?

Pour cette édition 2022, ils ont décidé de travailler avec deux street-artistes : Jan Vormann, « répare » les murs des rues à l'aide des fameuses briques Lego®, et Philippe Baudelocque, réalise des portraits d'animaux à la craie. D'après Kevin, « *Ce sont les Lego® et les animaux qui nous ont attirés et nous ont donné envie de travailler avec eux* ».

Au sein des « Ruisseaux de Ruitz », les feuilles d'inscriptions pour le festival se sont donc remplies à vitesse grand V. Ici, 14 créateurs de bonheurs, accompagnés de 5 éducateurs, imagineront des œuvres pour vous. Alors à partir de juin, ouvrez bien les yeux pour les découvrir dans les rues de l'agglomération. #



### L'INFO EN +

En 2022, le festival des Petits Bonheurs aura lieu du 7 juin au 5 juillet. Restez connecté sur nos réseaux et notre site web pour en connaître tous les détails. Le festival en chiffre, c'est :

**500** créateurs de bonheurs chaque année

**+ DE 60** œuvres visibles

**12** communes participantes

**10** street-artistes et **1** compagnie de cirque



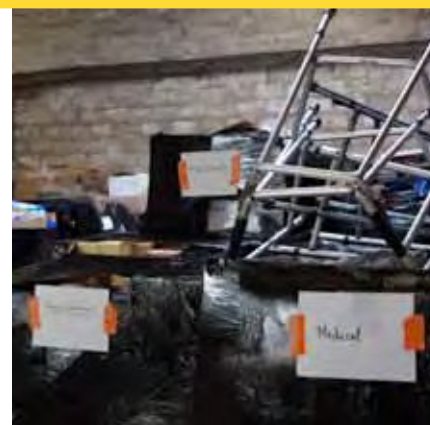
# La mobilisation de soutien au peuple ukrainien

FIERS DE  
NOTRE AGGLO

**Face à la situation humanitaire catastrophique dont est victime le peuple ukrainien, les communes et les habitants se sont généreusement mobilisés. Dons et volontariat ont contribué au succès de l'opération de collecte de produits de première nécessité coordonnée par l'Agglomération.**

Dès le début du mois de mars, à la suite de l'invasion russe en Ukraine, l'Agglomération, en partenariat avec ses communes, a mis en place une collecte de produits de première nécessité pour venir en aide aux ukrainiens. Les dons collectés par les communes ont transité sur 8 sites de stockage : dans les antennes de l'hôtel communautaire de Lillers et d'Isbergues et dans les communes d'Auchel, Barlin, Béthune, Divion, Labourse et Vermelles avant d'être été stockés sur un site appartenant à l'Agglomération, à Essars.

Associations, bénévoles, agents des communes et de la Communauté d'agglomération étaient à pied d'œuvre jusqu'au 23 mars pour réceptionner, trier et conditionner les nombreux produits : couvertures, vêtements, produits d'hygiène, lampes torches, denrées alimentaires et fournitures médicales, entre autres, offerts par les habitants.



## OÙ PARTENT LES DONS ?



L'acheminement à la population ukrainienne a pu être assuré grâce à l'appui des villes polonaises jumelées avec Barlin (Marklowice), Divion (Kościelisko) et Hersin-Coupigny (Zielonki). Ces villes situées au sud de Cracovie et de Katowice, se sont portées volontaires pour distribuer les dons aux réfugiés dans leur pays. Plusieurs camions, dont ceux affrétés par l'Agglomération, ont pris la route fin mars avec, à leur bord, des élus communautaires.

Cet élan de fraternité manifesté envers la population ukrainienne et la capacité d'unir les forces vives pour faire face à l'urgence est une belle démonstration de solidarité, ciment de notre culture locale.

# 60 M<sup>3</sup>

À l'heure où nous écrivons ces lignes (21 mars), plus de 60 m<sup>3</sup> de dons ont été collectés soit l'équivalent de 6 camions de 3,5 tonnes !

MERCI  
À TOU-T-E-S POUR  
VOTRE AIDE !



# VOS QUESTIONS... → NOS RÉPONSES

Vous avez une question liée à l'Agglomération ?  
Cette rubrique est la vôtre !

## Je souhaite participer au Raid Agglo. Quand et comment m'inscrire ?

La 9<sup>e</sup> édition du Raid'Agglo aura lieu le 26 juin au départ de la base nautique de Beuvry. Les inscriptions s'ouvrent mi-avril. Ce raid multisports est une course par équipe de 2. Elle propose deux niveaux :

- **Le Raid'Élite** : Canoë : 8 km - VTT : 40 km - course : 10 km - course d'orientation 12 balises - 20 € par équipe - limité à 30 équipes.
- **Le Raid'Famille** : Canoë : 4 km - VTT : 20 km - course : 5 km - course d'orientation 8 balises - 10 € par équipe - limité à 180 équipes.

Inscriptions en ligne sur [www.asport-timing.com](http://www.asport-timing.com) (pas d'inscription sur place) – Certificat médical de non-contre-indication à la pratique sportive de moins d'un an et autorisation parentale pour les mineurs (à partir de 12 ans) obligatoires. #

**Plus de renseignements :**  
(T) 06 31 75 70 95  
[angelo.anzallo@bethunebruay.fr](mailto:angelo.anzallo@bethunebruay.fr)



Je cherche un local / un terrain pour installer mon activité professionnelle. L'Agglomération peut-elle m'aider ?



Avec une quarantaine de zones d'activités (parcs d'activités, zones artisanales et zones d'activités à vocation particulière) réparties sur l'ensemble du territoire, la Communauté d'Agglomération peut accompagner votre projet et vous proposer des solutions d'implantation pour votre entreprise. Si vous souhaitez lancer votre activité avec des charges plus réduites, nos équipes peuvent également vous proposer une solution locative dans nos pépinières, bâtiments relais ou hôtels d'entreprises ou encore chercher avec vous une offre immobilière spécialement adaptée à vos besoins en ville ou à la campagne. #

**Pour cela, prenez un rendez-vous avec notre direction du développement économique :** (T) 03 21 61 49 00  
[deveco@bethunebruay.fr](mailto:deveco@bethunebruay.fr).

## Est-il possible de vérifier la qualité de l'air et de connaître les épisodes de pollution en temps réel ?

Oui. À l'échelle de l'agglomération, c'est l'association ATMO Hauts-de-France qui se charge de surveiller la qualité de l'air que nous respirons. Leur analyse sur le territoire est extrêmement précise puisqu'elle se base sur trois stations de mesure. Émissions de polluants : particules fines, oxydes d'azote, dioxyde de soufre... composition de l'atmosphère, risque d'allergies aux pollens... Leurs missions principales sont de surveiller la qualité de l'air d'observer les émissions et les concentrations de polluants atmosphériques et d'informer la population jour après jour. Vous pouvez garder un œil en temps réel sur l'indice de la qualité de l'air. Un indicateur qui va de 1 (très bon) à 10 (très mauvais) rendu public sur Internet : [www.atmo-hdf.fr](http://www.atmo-hdf.fr) ou en vous abonnant sur leur page Facebook : **Atmo Hauts-de-France**



En cas de phénomènes importants de pollution, l'Agglo relaie également les messages d'alerte de son partenaire sur la page Facebook : Agglo Béthune-Bruay. #





# La base nautique communautaire à Beuvry

## SEUL OU EN GROUPE, GOÛTEZ AUX JOIES DES SPORTS DE PLEIN AIR



### Sur l'eau :

En **kayak**, ou en équipe dans un canoë, laissez-vous aller aux plaisirs de la navigation. Plus original, debout sur un **stand up paddle**, déambulez tranquillement sur les eaux calmes du canal.



### Challengez vos collaborateurs !

Professionnels, associations, pensez aux **raids**, **challenges multisports**, **team-building...** des événements sportifs fédérateurs et ludiques pour vos équipes.

### Sur terre :

Partez en **VTT** sur les sentiers balisés et complétez votre sortie par une séance de **tir à l'arc** ou à la **sarbacane**, une petite **course d'orientation** ou une **séance d'escalade** en extérieur. Évaluez aussi votre adresse sur les parcours de **disc-golf** (9 à 18 trous).



### Anniversaire et enterrement de vie de célibataire :

Pour une fête originale et sur mesure, optez pour 3 h d'activités sportives, encadrées par un moniteur et d'une salle où faire une pause (restauration non comprise dans la prestation – 100€ pour 10 personnes).



### Handi'découvertes :

La base est accessible aux personnes handicapées (parking, locaux et sanitaires, pontons...). Des moniteurs formés spécifiquement initient les groupes à l'activité **handivoile**. Vous pouvez louer **tandem** ou **joëtte** pour une petite balade dans les bois.

### TARIFS

De 3 à 5 € /h./pers  
en fonction de l'activité.

**LE PASS FORME** pour un accès illimité : 15€ le mois ou 100€ l'année.

**LA CARTE DE FIDÉLITÉ :**  
10 h achetées = 2 h offertes.

**OUVERT TOUTE L'ANNÉE**

La base nautique de Beuvry est un équipement sportif géré par la Communauté d'Agglomération.



CONTACT ET RENSEIGNEMENTS

Rue Jules Weppe à Beuvry - (T) 03 21 54 85 89 / 06 31 75 70 95  
angelo.anzallo@bethunebruay.fr  
www.bethunebruay.fr/base-nautique-de-beuvry

# RETOUR EN IMAGES

2



18



4

**1#** Les centres d'initiation multisports de nouveau en activité ! Après une saison sportive hachée menu par la crise sanitaire, les centres d'initiation multisports communautaires font (enfin) leur rentrée... dans le plus strict respect des règles en vigueur bien entendu ! Près de 400 enfants, âgés de 6 à 14 ans, ont retrouvé leur coach et leurs coéquipiers.

**2#** Le 15 mars dernier, un nouveau protocole de coopération de lutte contre l'habitat indigne a été mis en place à l'échelle des 100 communes de l'Agglomération. Son objectif : mieux repérer, identifier et traiter les situations de mal logement sur le territoire... À ce jour, 9 % des résidences principales sont identifiées comme potentiellement indignes.

**3#** Avec le cycle « 100% compositrices », le Conservatoire communautaire de musique et de danse a fait durer la journée internationale des droits des femmes. Les 4, 7 et 8 mars, nous avons pu découvrir des compositrices de grand talent. Symboliquement, ces événements ont eu lieu à Lillers, Fouquières et Houdain, communes dont les Maires sont des femmes !

**4#** Avec l'opération « J'apprends à nager », 101 enfants, âgés de 6 à 12 ans, ont suivi des stages de natation, encadrés par les maîtres-nageurs sauveteurs de l'Agglomération. Ils ont aussi bénéficié d'ateliers d'éducation à l'alimentation et la nutrition. Le 15 mars dernier, chacun d'eux a reçu en récompense, son diplôme d'aptitude. Ce fut l'occasion d'une joyeuse fête à Loisinord.

Toutes les photos  

## PACTES - Proximité, Action, Cohésion, Territoire, Engagement, Solidarité

Le monde entier retient son souffle et surveille, incrédule et inquiet, les agissements du président russe Vladimir Poutine. Depuis sa déclaration de guerre à l'Ukraine, le spectre d'une Troisième guerre mondiale (et nucléaire) sidère la Terre entière. Infiniment courageux et digne, quasi sacrificiel, le peuple Ukrainien a choisi la résistance plutôt que la reddition. Des hommes et des femmes ont pris les armes pour défendre leur pays, leur histoire, leur destin. L'amour de leur patrie chevillée au cœur, ils ont choisi de vivre libre ou mourir.

Notre groupe Pactes dénonce fermement cette invasion militaire et apporte son plus vif soutien aux Ukrainiens.

Sur notre territoire, un impressionnant élan de solidarité s'est spontanément propagé. Toutes les communes qui le peuvent servent de points de collecte aux innombrables dons de nos habitants. Tous les

élus ont voulu participer d'une manière ou d'une autre à cette formidable solidarité. Chacun avec ses propres moyens vient en aide à ce peuple si durement agressé et touché.

Nous tenons ici, solennellement, à dire à quel point nous sommes émus et fiers de nos habitants, qui incarnent les valeurs de notre territoire : générosité, solidarité et fraternité. Leur attitude nous motive plus encore à travailler à l'amélioration de la qualité de vie, dans tous les domaines, de cette agglomération et de ses habitants si chers à nos cœurs. Notre majorité reste ainsi très attentive aux conséquences de ce conflit, sur le coût de l'énergie notamment, et réfléchit à des mesures d'accompagnement. #

**Le groupe majoritaire PACTES**

## Ruralité, Solidarité, Proximité

En choisissant la voie de l'agression contre l'Ukraine, pays souverain et indépendant, le 24 février 2022, la Russie a remis en cause la Paix en Europe.

Les membres du groupe Ruralité Solidarité et Proximité condamnent la décision du président Russe Vladimir Poutine de déclencher une guerre d'invasion contre l'Ukraine au mépris du droit international, de la souveraineté des États et des droits fondamentaux des peuples.

Nos pensées vont à l'Ukraine et à ses femmes, hommes et enfants innocents qui font face à cette attaque qui met en danger d'innombrables vies civiles.

Nous invitons chaque habitant à se joindre aux initiatives de solidarité qui s'organisent à l'échelle de notre communauté d'agglomération et dans ses communes.

Nous contacter : [ruralite.proximite@gmail.com](mailto:ruralite.proximite@gmail.com) #

**Le groupe Ruralité, Solidarité, Proximité**

## La Gauche citoyenne

À l'heure où nous rédigeons cette tribune, nous espérons que les tensions internationales se seront apaisées d'ici sa parution. Nous remercions les communes et nos habitants qui se mobilisent pour l'Ukraine, ainsi que les associations qui s'occupent de tous les réfugiés, quel que soit leur pays d'origine. Nous condamnons l'invasion de ce pays par la Russie et l'attitude du président Poutine.

Nous nous inquiétons pour la population de nos communes. D'aucuns profitent de cette nouvelle crise pour augmenter les prix de produits de première nécessité comme l'énergie et les denrées alimentaires. Les sanctions économiques envers la Russie vont aggraver durablement cette situation.

Nous sommes particulièrement inquiets pour nos populations déjà

lourdement éprouvées par la crise du Covid. Nous ferons tout pour que la Cabbalr soit aux côtés des habitants dans le cadre de ses compétences. Cela pourrait passer, entre autres, par la promotion et l'aide au recours aux mobilités douces moins onéreuses et par un soutien à nos agriculteurs.

Enfin, nous nous souvenons d'une époque pas si lointaine où la diplomatie française était très active en Europe et dans le monde. De grands hommes d'État ont su par le passé faire redescendre des tensions bien plus importantes, en s'appuyant sur les compétences incontestables de nos diplomates. Nous souhaitons que ces derniers soient de nouveau consultés pour éviter le pire des scénarios. #

**Groupe La Gauche citoyenne**



# 9<sup>e</sup> RAID'AGGLO

Dimanche  
26 juin 2022

Départ de  
la base nautique de  
**BEUVRY**



**RAID'ÉLITE** 20 € / équipe de deux personnes  
( canoë : 8 km, course d'orientation, VTT : 40 km, course : 10 km )  
Rendez-vous à partir de 7 h pour le retrait des dossards

**RAID'FAMILLE** 10 € / équipe de deux personnes  
( canoë : 4 km, course d'orientation, VTT : 20 km, course : 5 km )  
Rendez-vous à partir de 7h30 pour le retrait des dossards

Inscription sur [asport-timing.com](http://asport-timing.com)

Contact : 06 31 75 70 95

[www.bethunebruay.fr](http://www.bethunebruay.fr)



Communauté d'Agglomération  
**Béthune-Bruay**  
Artois Lys Romane