
Arrondissement de BETHUNE

du Conseil Communautaire

COMMUNAUTE -ooOoo---
D'AGGLOMERATION
DE BETHUNE-BRUAY, ARTOIS LYS ROMANE

Le mardi 27 juin 2023, à 19 H 00, le Conseil Communautaire s'est réuni, à la salle Olof Palme de Béthune, sous la Présidence de Monsieur GACQUERRE Olivier, Président de la Communauté d'agglomération de Béthune-Bruay, Artois-Lys Romane en suite d'une convocation en date du 21 juin 2023, dont un exemplaire a été affiché à l'Hôtel Communautaire.

ETAIENT PRESENTS :

GACQUERRE Olivier, LECONTE Maurice, BOSSART Steve, LAVER SIN Corinne, LEMOINE Jacky, GAQUÈRE Raymond, SCAILLIEREZ Philippe, BERRIER Philibert, THELLIER David, DEROUBAIX Hervé, SOUILLIART Virginie, DE CARRION Alain, PÉDRINI Léo, CHRETIEN Bruno (jusqu'à la question 13), COCQ Bertrand, DEBAS Gregory, DELECOURT Dominique, DRUMÉZ Philippe, DUBY Sophie, DUCROCQ Alain, DUHAMEL Marie-Claude, DUPONT Jean-Michel, EDOUARD Eric (jusqu'à la question 21), GIBSON Pierre-Emmanuel, LECLERCQ Odile, LEFEBVRE Nadine, MANNESSIEZ Danielle, MULLET Rosemonde, MEY-FROIDT Sylvie, HOLBE Francis, OGIEZ Gérard, ALLEMAN Joëlle, ANTKOWIAK Corinne, BARROIS Alain, BECUWE Pierre, BERROYER Lysiane, BERROYEZ Béatrice (jusqu'à la question 10), BERTIER Jacky, BEVE Jean-Pierre, BLOCH Karine, BOMMART Émilie, BOULART Annie, CANLERS Guy, CARINCOTTE Annie-Claude, CLAIRET Dany (jusqu'à la question 27), DEBAECKER Olivier, CORDONNIER Francis, CRETEL Didier, DASSONVAL Michel (jusqu'à la question 11), DECOURCELLE Catherine, DEFEBVIN Freddy, SCHOEMACKER Paul, DELETRE Bernard, DELPLACE Jean-François, DEMULIER Jérôme, DERLIQUE Martine, DERICQUEBOURG Daniel, DESQUIRET Christophe, DEWALLE Daniel, DOUVRY Jean-Marie, DUMONT Gérard, BRAEM Christel, FIGENWALD Arnaud, FLAJOLET André, FLAJOLLET Christophe, GLUSZAK Franck, HENNEBELLE André, HERBAUT Emmanuel, HOCQ René (jusqu'à la question 10), IMBERT Jacqueline, LECOMTE Maurice, LELEU Bertrand, LEVEUGLE Emmanuelle, LOISEAU Ginette, LOISON Jasmine, MACKÉ Jean-Marie, MAESELE Fabrice, MARIINI Laetitia, MALBRANQUE Gérard, MARCELLAK Serge, MATTON Claudette, MERLIN Régine, NEVEU Jean, NOREL Francis (jusqu'à la question 11), PAJOT Ludovic, CARON David, PRUVOST Jean-Pierre, WOZNY Isabelle, QUESTE Dominique, ROBIQUET Tanguy, SAINT-ANDRÉ Stéphane, SANSEN Jean-Pierre, SGARD Alain, SWITALSKI Jacques, VERDOUCQ Gaëtan, VERWAERDE Patrick, VIVIER Ewa

PROCURATIONS :

DELELIS Bernard donne procuration à GAQUÈRE Raymond, DAGBERT Julien donne procuration à LEMOINE Jacky, IDZIAK Ludovic donne procuration à CARINCOTTE Annie-Claude, DEBUSNE Emmanuelle donne procuration à LECLERCQ Odile, DELANNOY Alain donne procuration à DEROUBAIX Hervé, DEPAEUW Didier donne procuration à DUCROCQ Alain, BARRÉ Bertrand donne procuration à GACQUERRE Olivier, BERTOUX Maryse donne procuration à GIBSON Pierre-Emmanuel, CLAREBOUT Marie-Paule donne procuration à THELLIER David, CHRETIEN Bruno donne procuration à SOUILLIART Virginie (à partir de la

question 14), DELPLANQUE Émeline donne procuration à DEWALLE Daniel, DISSAUX Thierry donne procuration à BEVE Jean-Pierre, DOMART Sylvie donne procuration à ANTKOWIAK Corinne, FACON Dorothée donne procuration à BOSSART Steve, ELAZOUZI Hakim donne procuration à LOISEAU Ginette, FLAHAUT Karine donne procuration à DE CARRION Alain, FOUCAULT Gregory donne procuration à EDOUARD Eric (jusqu'à la question 21), JURCZYK Jean-François donne procuration à PÉDRINI Léo, MARGEZ Maryse donne procuration à MERLIN Régine, MASSART Yvon donne procuration à MEYFROIDT Sylvie, OPIGEZ Dorothée donne procuration à CLAIRET Dany (jusqu'à la question 27), PERRIN Patrick donne procuration à IMBERT Jacqueline, PREVOST Denis donne procuration à MACKÉ Jean-Marie, PRUD'HOMME Sandrine donne procuration à PAJOT Ludovic, TASSEZ Thierry donne procuration à MARCELLAK Serge, WILLEMANT Isabelle donne procuration à DUMONT Gérard

ÉTAIENT ABSENTS EXCUSES :

HENNEBELLE Dominique, BEUGIN Élodie, BLONDEL Marcel, CASTELL Jean-François, COCQ Marcel, DELANNOY Marie-Joséphine, DELHAYE Nicole, DESSE Jean-Michel, FLAHAUT Jacques, FONTAINE Joëlle, FURGEROT Jean-Marc, GAROT Line, HANNEBICQ Franck, HEUGUE Éric, HOLVOET Marie-Pierre, HOUYEZ Chloé, LEFEBVRE Daniel, LEGRAND Jean-Michel, LEVENT Isabelle, MILLE Robert, PICQUE Arnaud, RUS Ludivine, TAILLY Gilles, TOMMASI Céline, TOURSEL Karine, TOURTOY Patrick, TRACHE Bruno, VIEN Michel, VOISEUX Dominique, WALLET Frédéric

Madame MARIINI Laetitia est élue Secrétaire,

La séance est ouverte,

Communauté d'Agglomération de Béthune-Bruay, Artois-Lys Romane,

DELIBERATION DU CONSEIL COMMUNAUTAIRE
27 juin 2023

ASSAINISSEMENT, GESTION DES EAUX PLUVIALES URBAINES, HYDRAULIQUE ET LUTTE CONTRE LES INONDATIONS

CONTRATS DE CONCESSION DU SERVICE PUBLIC POUR L'EXPLOITATION DES SERVICES D'ASSAINISSEMENT
SIGNATURE DE 4 AVENANTS AVEC LES SOCIETES VEOLIA EAU ET SAUR

Monsieur le Président expose à l'Assemblée les éléments suivants :

« Vu le Projet de Territoire, approuvé par délibération n° 2022/CC136 du Conseil Communautaire du 6 décembre 2022 :

Priorité 2 : S'adapter aux conséquences du changement climatique et protéger la nature
Enjeu : Protéger les écosystèmes et réduire les polluants atmosphériques et sonores

La Communauté d'Agglomération exerce sur son territoire la compétence assainissement, dont la gestion d'une partie a été déléguée dans le cadre de 4 contrats d'affermage ayant pris effet le 1^{er} janvier 2019 et dont l'échéance est fixée au 31 décembre 2023.

- **Collecte, transport et traitement des eaux usées et des eaux pluviales – secteur nord-ouest** : avec la société VEOLIA Eau- Compagnie Générale des Eaux ayant son siège social à PARIS (75008) 21 rue de la Boétie,
- **Collecte, transport et traitement des eaux usées et des eaux pluviales – secteur sud-ouest** : avec la société VEOLIA Eau- Compagnie Générale des Eaux ayant son siège social à PARIS (75008) 21 rue de la Boétie
- **Collecte, transport et traitement des eaux usées et des eaux pluviales – secteur est**, avec la société SAUR ayant son siège social à ISSY LES MOULINEAUX (92130) 11 chemin de Bretagne
- **Exploitation de la station d'épuration de Béthune**, avec la société VEOLIA Eau - Compagnie Générale des Eaux ayant son siège social à PARIS (75008) 21 rue de la Boétie.

Dans le cadre de l'échéance proche de ces contrats, la Communauté d'Agglomération a engagé avec les délégataires des négociations afin d'optimiser ces contrats et d'anticiper les modalités de fin de ceux-ci.

À la suite des négociations avec les sociétés VEOLIA Eau et SAUR, il est proposé en conséquence de signer un avenant n°2 avec ces sociétés ayant pour objet notamment de confier aux délégataires des travaux ou prestations supplémentaires, définis ci-dessous :

- o pour les contrats des 3 lots géographiques, Est, Sud ouest, Nord ouest : la réalisation de prestations de géoréférencement en classe A de l'ensemble des ouvrages du périmètre d'affermage (obligatoire pour 2026 pour les unités urbaines et 2032 pour les unités hors urbaines), et ce, afin de disposer d'une connaissance homogène et précise des ouvrages d'eaux usées et d'eaux pluviales, sur l'ensemble du périmètre des lots géographiques
- o pour le contrat relatif à l'exploitation de la station d'épuration de Béthune : la réalisation des études et des travaux relatives à l'installation d'un équipement pour la réutilisation des eaux usées traitées (REUT) à la station d'épuration de Béthune, et ce, dans un contexte de tensions sur les réserves en eau, compte tenu de la sécheresse :

Compte tenu de ces prestations supplémentaires, il est proposé de prolonger la durée de ces 4 contrats d'un an à compter du 1^{er} janvier 2024, soit une échéance au 31 décembre 2024.

Les avenants ont pour objet :

Contrat secteur Nord ouest : société VEOLIA-Eau

- 1 - réalisation de prestations supplémentaires portant sur le géoréférencement en classe A de l'ensemble des ouvrages d'eaux usées et d'eaux pluviales dans les unités urbaines et non urbaines, du périmètre d'affermage, pour un montant de 805 523 € HT (soit 353 706 € HT pour les ouvrages d'eaux usées et 451 817 € HT pour les ouvrages d'eaux pluviales)

Compte tenu de cette obligation nouvelle,

- la rémunération du délégataire : (*valeur au 1^{er} décembre 2018*) est modifiée comme suit :

* collecte et transport des eaux usées : $R_0 = 0,7711 \text{ €HT/m}^3$

*collecte et transport des eaux pluviales : $P1_0 = 482\,183,23 \text{ € HT/ semestre}$

- la durée du contrat est prolongée pour une période d'un an, soit une échéance au 31 décembre 2024

- 2 - valorisation des engagements non réalisés pour un montant de 36 675 € HT

L'obligation nouvelle prévue au point 1. ci-dessus correspond à des travaux ou services supplémentaires devenus nécessaires, en application de l'article L.3135-1- 2° du code de la Commande Publique et dont le montant est strictement inférieur au seuil de 50 % du montant du contrat de concession initial en application de l'article R.3135-3 du même code ;

La modification prévue au point 2. ci-dessus correspond à des modifications de faible montant, en application de l'article L.3135-1- 6° du code de la Commande Publique, et dont le montant est strictement inférieur au seuil de 10 % du montant du contrat de concession initial, en application de l'article R.3135-8.

Contrat secteur Sud ouest : société VEOLIA-Eau

- 1 - réalisation de prestations supplémentaires portant sur le géoréférencement en classe A de l'ensemble des ouvrages d'eaux usées et d'eaux pluviales dans les unités urbaines et non urbaines, du périmètre d'affermage, pour un montant de

247 369 € HT (soit 127 508 € HT pour les ouvrages d'eaux usées et 119 861 € HT pour les ouvrages d'eaux pluviales)

Compte tenu de cette obligation nouvelle,
- la rémunération du délégataire : (*valeur au 1^{er} décembre 2018*) est modifiée
comme suit :

* collecte et transport des eaux usées : $R_0 = 0,5439 \text{ €HT/m}^3$

* collecte et transport des eaux pluviales : $P1_0 = 352\,877,07 \text{ € HT/ semestre}$

- la durée du contrat est prolongée pour une période d'un an, soit une échéance au 31 décembre 2024

2 - valorisation des engagements non réalisés pour un montant de 37 050 € HT

L'obligation nouvelle prévue au point 1. ci-dessus correspond à des travaux ou services supplémentaires devenus nécessaires, en application de l'article L.3135-1-2° du code de la Commande Publique et dont le montant est strictement inférieur au seuil de 50 % du montant du contrat de concession initial en application de l'article R.3135-3 du même code ;

La modification prévue au point 2. ci-dessus correspond à des modifications de faible montant, en application de l'article L.3135-1- 6° du code de la Commande Publique, et dont le montant est strictement inférieur au seuil de 10 % du montant du contrat de concession initial, en application de l'article R.3135-8.

□ **Contrat pour l'exploitation de la station d'épuration de Béthune : société VEOLIA-Eau**

1 - réalisation des études (identification des usages possibles, études de conception et procédures administratives réglementaires) et des travaux d'installation d'un équipement pour la réutilisation des eaux usées traitées (REUT) à la station d'épuration de Béthune, pour un montant de 360 120,92 € HT

Compte tenu de cette obligation nouvelle,

- la rémunération du délégataire est modifiée comme suit : $T_0 = 0,6052 \text{ € HT/m}^3$ (*valeur au 1^{er} décembre 2018*)

- la durée du contrat est prolongée pour une période d'un an, soit une échéance au 31 décembre 2024

2 - valorisation des engagements non réalisés pour un montant de 27 900 € HT

L'obligation nouvelle prévue au point 1. ci-dessus correspond à des travaux ou services supplémentaires devenus nécessaires, en application de l'article L.3135-1-2° du code de la Commande Publique et dont le montant est strictement inférieur au seuil de 50 % du montant du contrat de concession initial en application de l'article R.3135-3 du même code ;

La modification prévue au point 2. ci-dessus correspond à des modifications de faible montant, en application de l'article L.3135-1- 6° du code de la Commande Publique, et dont le montant est strictement inférieur au seuil de 10 % du montant du contrat de concession initial, en application de l'article R.3135-8.

□ **Contrat secteur Est : société SAUR**

1 - définition d'une nouvelle assiette de facturation pour 2022, 2023 et 2024 (2 550 000 m³/ an)

2 - prise en compte de charges annuelles d'exploitation supplémentaires des nouveaux ouvrages d'eaux usées et d'eaux pluviales, mis en service en 2021 ou intégrés au périmètre du contrat à compter du 1^{er} janvier 2022. (10 postes de refoulement des eaux usées, 4 postes de refoulement des eaux pluviales, 2 micro-stations, 33 kms de réseaux d'eaux usées et unitaires, 49 kms de réseaux d'eaux pluviales, 5509 avaloirs, 1 dessableur)

3 - poursuite des prestations de géoréférencement en classe A de l'ensemble des ouvrages d'eaux usées et d'eaux pluviales du périmètre d'affermage, pour un montant de 115 000 € HT

Compte tenu de cette obligation nouvelle,

- la rémunération du délégataire au titre des eaux usées est réduite de 0,0306 € HT/m³ du fait des recettes supplémentaires liées au recalage de l'assiette de facturation, soit une part variable collecte et transport = 0,5272 € HT/m³ ; la rémunération au titre des eaux pluviales est inchangée,

- la durée du contrat est prolongée pour une période d'un an, soit une échéance au 31 décembre 2024.

4 - modification du pourcentage du linéaire de curage préventif annuel régulier des réseaux d'eaux pluviales, porté de 7 % à 5,1 %;

5 - modification de la fréquence de nettoyage/curage des déversoirs d'orage, avaloirs, regards de visite et autres ouvrages d'eaux pluviales annexes, portée de 100 % à 58,8 % des équipements.

Les modifications prévues au points 1 et 2. ci-dessus correspondent à des modifications de faible montant, en application de l'article L.3135-1- 6° du code de la Commande Publique, et dont le montant est strictement inférieur au seuil de 10 % du montant du contrat de concession initial, en application de l'article R.3135-8.

L'obligation nouvelle prévue au point 3. ci-dessus correspond à des travaux ou services supplémentaires devenus nécessaires, en application de l'article L.3135-1- 2° du code de la Commande Publique et dont le montant est strictement inférieur au seuil de 50 % du montant du contrat de concession initial en application de l'article R.3135-3 du même code ;

Les modifications prévues aux points 4 et 5. ci-dessus correspondent à des modifications non substantielles, en application de l'article L.3135-1- 5° du code de la Commande Publique.

Il est proposé en conséquence d'autoriser la signature des avenants avec les sociétés VEOLIA Eau et SAUR, lesquels prendront effet à compter du 1^{er} juillet 2023.

Ces avenants représentent sur la base du chiffre d'affaires de 2021, une augmentation de

+ 26,05 % pour le contrat Nord ouest

+ 23,01 % pour le contrat Sud ouest

+ 31,10 % pour le contrat Est

+ 29,29 % pour le contrat Exploitation station d'épuration de Béthune

La synthèse des impacts est présentée dans le tableau joint en annexe 1.

Suite à l'avis favorable de la Commission de Concession de Service Public du 20 juin 2023 et à l'avis favorable de la Commission « Cycle de l'Eau » du 21 juin 2023, il est proposé à l'Assemblée d'autoriser le Président, le Vice-président délégué ou le Conseiller délégué à signer avec la Société VEOLIA Eau et la société SAUR les avenants aux contrats de délégation de service public pour l'exploitation des services d'assainissement, selon les projets ci annexés à la délibération. »

Monsieur le Président demande à l'Assemblée de bien vouloir se prononcer,

Sur proposition de son Président,
Le Conseil communautaire,
A la majorité absolue,

AUTORISE le Président, le Vice-président délégué ou le Conseiller délégué à signer les avenants aux contrats de délégation de service public pour l'exploitation des services d'assainissement avec les Sociétés VEOLIA Eau et SAUR, selon les projets ci-annexés à la délibération.

INFORME que cette délibération peut faire l'objet d'un recours gracieux par saisine de son auteur ou d'un recours contentieux devant le tribunal administratif de Lille, dans un délai de deux mois à compter de sa publication.

Ainsi fait et délibéré les jours, mois et an susdits,
Ont signé au registre des délibérations les membres présents,
Pour extrait conforme,
Par délégation du Président,
Le Vice-président délégué,

Certifié exécutoire par le Président
Compte tenu de la réception en
Sous-préfecture le : **30 JUIN 2023**

Et de la publication le **30 JUIN 2023**
Par délégation du Président,
Le Vice-président délégué,



GAQUÈRE Raymond



GAQUÈRE Raymond

IMPACT 1 an avec Investissement GEOREFERENCEMENT ou REUT (STEP BETHUNE)

| | Durée initiale | CA 2021 | CA théorique sur la durée initiale | Impact Avenant 1 par an | Impact avenant 1 | Modification de durée (mois) | CA supplément aire sur durée nouvelle | Impact théorique après avenant 2 |
|-----------------------|----------------|-------------|------------------------------------|-------------------------|------------------|------------------------------|---------------------------------------|----------------------------------|
| | | | | 1/1/2022 | | 1 | 3 | |
| Lot Nord-Ouest VEOLIA | 60 | 3 633 088 € | 18 165 440 | 98 020 | 1,08% | 12 | 4 732 671 | 26,05% |
| Lot Sud-Ouest VEOLIA | 60 | 2 923 688 € | 14 618 440 | 64 400 | 0,88% | 12 | 3 364 257 | 23,01% |
| STEP Béthune VEOLIA | 60 | 884 643 € | 4 423 217 | 6 690 | 0,30% | 12 | 1 295 472 | 29,29% |

IMPACT 1 an

| | Durée initiale | CA 2021 | CA théorique sur la durée initiale | Impact Avenant 1 par an | Impact avenant durée d'origine | Impact Négatif avenant 2 | Modification de durée (mois) | CA supplément aire sur durée nouvelle | Impact théorique après avenant 2 |
|--------------|----------------|-------------|------------------------------------|-------------------------|--------------------------------|--------------------------|------------------------------|---------------------------------------|----------------------------------|
| | | | | 01/01/2020 | | | 1 | 5 | |
| Lot EST SAUR | 60 | 2 732 771 € | 13 663 856 | 350 164 | 5,13% | - 78 114 € | 12 | 4 249 249 | 31,10% |

Exemplaire destiné :

- La Collectivité,
- La Préfecture,
- La DDFIP,
- Veolia Eau.

Département du Pas-de-Calais

**COMMUNAUTÉ D'AGGLOMÉRATION
BÉTHUNE BRUAY ARTOIS LYS
ROMANE
Secteur Nord Ouest**

Avenant n°2

**à la Convention de délégation de service public de
collecte, de transport et de traitement de l'assainissement
collectif des eaux usées et gestion des eaux pluviales des
unités techniques du secteur Nord Ouest**

Département du Pas-de-Calais

**COMMUNAUTÉ D'AGGLOMÉRATION
BÉTHUNE BRUAY ARTOIS LYS
ROMANE
Secteur Nord Ouest**

Avenant n°2

**à la Convention de délégation de service public de
collecte, de transport et de traitement de l'assainissement
collectif des eaux usées et gestion des eaux pluviales des
unités techniques du secteur Nord Ouest**

Entre :

La **Communauté d'Agglomération de Béthune, Bruay, Artois Lys Romane (CABBALR)**, représentée par son Président, Monsieur Olivier GACQUERRE, agissant au nom et pour le compte de ladite agglomération, dûment autorisé à cet effet par délibération du Conseil Communautaire en date du 27 juin 2023 et désigné dans ce qui suit, par « la Collectivité »,

D'une part,

Et

Veolia Eau - Compagnie Générale des Eaux (VE - CGE), Société en Commandite par Actions, dont le siège social est à Paris (75008), 21 rue de la Boétie, immatriculée au registre du commerce et des sociétés de Paris sous le numéro 572 025 526, représentée par Monsieur Didier BENARD, Directeur de la Région Hauts-de-France, agissant au nom et pour le compte de cette Société, et désignée dans ce qui suit par « le Concessionnaire »,

D'autre part,

Il a été préalablement rappelé que :

Exposé

La Communauté d'Agglomération Béthune, Bruay, Artois Lys Romane a délégué la gestion de son service public de collecte, de transport et de traitement de l'assainissement collectif des eaux usées et de gestion des eaux pluviales urbaines des unités techniques du secteur Nord Ouest à Veolia Eau - Compagnie Générale des Eaux, par un contrat de concession de services notifié en date du 18 décembre 2018, pour une durée de 5 ans à compter du 1 janvier 2019, et modifié depuis par un avenant en vigueur depuis le 08 février 2022 relatif à l'intégration d'ouvrages au périmètre d'exploitation.

Du fait de l'échéance prochaine de la convention au 31 décembre 2023, la Collectivité a diligenté un audit de l'ensemble des contrats de service public de collecte, de transport, et de traitement des eaux usées et de la gestion des eaux pluviales urbaines et a engagé des négociations avec la société VEOLIA-Eau.

Dans ce cadre, la Collectivité a demandé au Concessionnaire la réalisation de prestations supplémentaires devenues nécessaires portant sur des prestations de géoréférencement des réseaux d'assainissement, afin de répondre aux exigences de la réglementation "anti-endommagement".

Les investissements correspondants seront amortis via la prolongation de durée du contrat d'une période d'un an, l'augmentation du tarif prévue à l'article 4, ainsi que via l'utilisation du solde du compte conventionnel prévu à l'article 63-2.

En complément, les Parties souhaitent définir les modalités de traitement de certains engagements consentis par le Concessionnaire à la date de prise d'effet du Contrat et qui n'auraient pas été réalisés à la date de prise d'effet du présent avenant. Sur cette base, le présent avenant définit la valorisation et l'imputation de la valorisation des engagements non-réalisés ainsi que des engagements qui ne seraient potentiellement pas réalisés à la fin du Contrat.

Ainsi, compte tenu de ces éléments, les Parties se sont rapprochées en vue d'établir le présent avenant, en application des stipulations de l'article 60 de la Convention et des dispositions de du code de la commande publique qui prévoient que :

L'obligation nouvelle prévue à l'article 3 du présent avenant correspond à des travaux ou services supplémentaires devenus nécessaires, en application de l'article L.3135-1- 2° du code de la Commande Publique et dont le montant est strictement inférieur au seuil de 50 % du montant du contrat de concession initial en application de l'article R.3135-3 du même code ;

La modification prévue à l'article 2 du présent avenant correspond à des modifications de faible montant, en application de l'article L.3135-1- 6° du code de la Commande Publique, et dont le montant est strictement inférieur au seuil de 10 % du montant du contrat de concession initial, en application de l'article R.3135-8.

Après avis de la commission visée à l'article L.1411-5 du Code Général des Collectivités Territoriales, les Parties sont convenues de ce qui suit :

Article 1 – Durée de la Convention de délégation du service public

Le présent avenant prolonge la durée du contrat susvisé de un (1) an, soit jusqu'au 31 décembre 2024.

Article 2 – Valorisation des engagements non-réalisés à l'issue du Contrat

Les Parties conviennent des modalités suivantes de valorisation et d'imputation des engagements non-réalisés à l'issue du Contrat :

➤ Valorisation des engagements non réalisés

A la date de prise d'effet du présent avenant, la valorisation des engagements non réalisés est évaluée à 36.675 € HT.

Cette somme vient abonder le compte conventionnel prévu à l'article 63-2 du Contrat.

A ce jour, et en accord avec la Collectivité, le Concessionnaire a réalisé la mise à niveau de 10 regards de visite sur la zone du terroir entre Auchel et Marles les Mines pour un montant de 19.000 € HT, imputé sur ce compte conventionnel.

En conséquence, il reste 17.675 € HT à créditer sur le compte conventionnel prévu à l'article 63-2.

Le tableau récapitulatif des engagements non réalisés et valorisés figure en annexe 1.

En complément, les Parties conviennent également de la valorisation et de l'imputation des engagements qui ne seraient potentiellement pas réalisés à la fin du Contrat, selon ce qui suit :

● Contrôles préalables CSD

L'article 18 du Contrat prévoit la réalisation de 50 diagnostics de raccordement pour les établissements non domestiques sur la durée du Contrat.

A la date de prise d'effet du présent avenant, 33 contrôles ont été réalisés. Il en reste donc 17 à réaliser avant le 31/12/2024.

Il est convenu qu'une somme de 400 € HT / contrôle non réalisé sera à reverser par le Concessionnaire sur le compte conventionnel prévu à l'article 63-2 à la fin du Contrat.

Les parties conviennent de faire le point au plus tard un mois avec l'échéance du Contrat, soit le 30/11/2024.

- **Contrôles en domaine public**

L'article 27 du Contrat prévoit la réalisation annuelle de 500 contrôles de raccordement (branchement), soit un total de 2 500 sur la durée totale du Contrat.

A la prise d'effet du présent avenant, 1 715 contrôles ont été réalisés. Il en reste donc 785 à réaliser avant le 31/12/2024.

Il est convenu que la somme de 50 € HT / contrôle non réalisé sera à reverser par le Concessionnaire sur le compte conventionnel prévu à l'article 63- 2 à l'issue du contrat.

Les parties conviennent de faire le point au plus tard un mois avec l'échéance du Contrat, soit le 30/11/2024.

Article 3 – Géoréférencement de l'ensemble des réseaux et ouvrages du périmètre affermé

De nouvelles évolutions de la réglementation relative aux travaux à proximité des réseaux, dite réglementation « anti-endommagement » sont intervenues afin de pallier le retard pris en matière de géolocalisation des réseaux. Ces évolutions, transcrites dans le décret n° 2018-899 du 22 octobre 2018 relatif à la sécurité des travaux effectués à proximité des ouvrages de transport et de distribution, ainsi que de l'arrêté du 26 octobre 2018, ont introduit l'obligation d'atteindre le niveau de précision de géolocalisation des réseaux dite de « Classe A » (définie à l'article 1, 3° de l'arrêté du 15 février 2012) au 1er janvier 2026 en zones urbaines.

La Collectivité a donc demandé au Concessionnaire, qui l'a accepté, de prendre les dispositions nécessaires pour permettre de répondre aux nouvelles exigences relatives à la géolocalisation en « Classe A » de l'ensemble des réseaux et ouvrages du périmètre d'affermage du contrat.

Ces opérations devront être exhaustives aux endroits où elles sont réalisées, et recenser l'ensemble des réseaux et ouvrages du périmètre d'affermage du contrat.

Le géoréférencement en classe A des communes urbaines devra être réalisé prioritairement.

Ainsi le Concessionnaire devra réaliser pour le 31 décembre 2024 le géoréférencement en classe A de l'ensemble des affleurants du périmètre d'affermage du contrat et de son avenant subséquent, dont la liste est reprise en annexe 2, pour un montant total de 805 523 € HT.

Il est d'ores et déjà convenu qu'en dehors des ouvrages précités, tout géoréférencement en classe A sera réalisé sur la base du bordereau des prix unitaires repris en annexe 4, sur la base d'un devis préalablement accepté par la collectivité.

Article 4 – Rémunération du Concessionnaire

Afin de tenir compte des obligations nouvelles définies à l'article 3, les rémunérations "R", définie à l'article 53-1, et "P1", définie à l'article 53-3 du Contrat et modifiée à l'article 3 de l'Avenant 1, sont remplacée à la date de prise d'effet du présent avenant, par la valeur suivante, en base au 1er décembre 2018 :

Rémunération au titre des eaux usées :

- Pour la collecte et le transport : **Ro = 0.7711 €HT /m3**

Rémunération au titre des eaux pluviales :

- Pour la collecte et le transport : **P1₀ = 482 183,23 €HT / semestre**

Toutes les autres rémunérations perçues par le Concessionnaire demeurent inchangées.

Article 5 – Prise d'effet du présent avenant

Les clauses du présent avenant sont applicables à compter du 1^{er} juillet 2023.

Toutes les clauses du contrat initial et de son avenant antérieur, non modifiées par les présentes, demeurent valables.

Article 6 – Conditions suspensives

Les parties ne seront tenues par les stipulations du présent avenant qu'à la condition expresse d'absence de tout recours, gracieux ou contentieux, à l'encontre du présent avenant ou de la délibération autorisant sa conclusion dans les délais de recours, et expiration du délai pendant lequel le présent avenant pourrait faire l'objet d'un retrait administratif.

En cas de recours exercé par un tiers à l'encontre du présent avenant ou de la délibération autorisant sa conclusion, les parties conviennent de se rencontrer sans délai pour examiner ensemble l'impact correspondant sur les conditions techniques et financières d'exécution du présent avenant.

Article 7 – Jugement des contestations

Les contestations qui pourraient s'élever entre les parties au sujet de l'exécution ou de l'interprétation des clauses du présent avenant, à défaut de règlement amiable entre les deux parties, seraient jugées par le Tribunal Administratif de Lille.

Article 8 – Ajout d'un article 84 - Respect du principe de laïcité et de neutralité du service public

Un nouvel article est inséré à la Convention de Délégation du service public de collecte, de transport et de traitement de l'assainissement collectif des eaux usées et pluviales de l'unité technique de secteur nord-ouest :

Article 84 - Respect du principe de laïcité et de neutralité du service public

Conformément à l'Article I alinéa 2 de la loi n°2021-1109 du 24 août 2021 relatif aux principes de la République renforçant les leviers d'actions existants pour assurer un meilleur respect

des valeurs républicaines, le Concessionnaire assure l'égalité des usagers devant le service public et veille au respect des principes de laïcité et de neutralité dans le cadre de l'exécution du présent contrat.

Il prend les mesures nécessaires à cet effet, et, en particulier, veille à ce que ses salariés ou les personnes sur lesquelles il exerce une autorité hiérarchique ou un pouvoir de direction, lorsqu'ils participent à l'exécution du service public d'assainissement collectif, s'abstiennent notamment de manifester leurs opinions politiques ou religieuses, traitent de façon égale toutes les personnes et respectent leur liberté de conscience et leur dignité.

Lorsque le Concessionnaire confie une partie de l'exécution du service d'assainissement collectif à un sous-traitant, il veille à ce que ce sous-traitant applique les obligations susmentionnées.

Le Concessionnaire veille à la formation des principes de laïcité et de neutralité du service public de ses salariés en contact avec les usagers.

Lorsqu'un manquement est signalé à la Collectivité ou constaté par celle-ci ou par toute personne qu'elle mandate, le Concessionnaire met en œuvre toutes les mesures pour y remédier.

Le Concessionnaire communique à la Collectivité un compte rendu des mesures prises pour chaque manquement.

Lorsque la Collectivité considère que les mesures prises par le Concessionnaire ne sont pas adaptées ou insuffisantes, la Collectivité met en demeure le Concessionnaire d'y remédier dans un délai imparti. En cas de manquement persistant et notamment à l'expiration du délai, le Concessionnaire s'expose à l'application d'une pénalité égale à 100€ par manquement et par jour jusqu'à sa disparition.

Article 9 – Annexes

Le présent avenant au Contrat comporte les annexes suivantes :

- Annexe 1 : Tableau récapitulatif des engagements non réalisés et valorisés
- Annexe 2 : Descriptif des travaux, et planning de mise en oeuvre
- Annexe 3 : Annexe financière de l'évolution tarifaire
- Annexe 4 : Bordereau des prix unitaires

Fait le

**Le Président de la Communauté
d'Agglomération de Béthune, Bruay,
Artois Lys Romane,
Par délégation du Président
le Vice Président**

Raymond GAQUERE

**Le Directeur Régional des Hauts-de-
France de Veolia Eau - Compagnie
Générale des Eaux,**

Didier BENARD

Annexe 1

| Engagements non réalisés - Valorisation | | | | | | | | | | | | | | | | | | | | | | |
|--|--------------------|-------------|---------------------------------|----------|------------------------------|----------|---|------------|----------------------|----------|--|------------|--|------------|-------------------------|----------|-------------------------------|----------|---|-------------|-------|-------------|
| G5801 - CABBALR Nord Ouest | Séminaire régional | 10 000,00 € | Journée assainissement communes | 700,00 € | Conseil local assainissement | 700,00 € | Prix collectif/concessionsaire sur initiative environnement | 5 000,00 € | Club des entreprises | 500,00 € | Visites scolaires (5 / an / contrat soit 25 au total) / 8 réalisées à date | 1 275,00 € | Système de prévision météorologique (dernière année) | 7 500,00 € | Jury objectif d'usagers | 500,00 € | Observatoire de environnement | 500,00 € | Diminution objectif heures insertion (-1600h / 1 ETP) | 10 000,00 € | TOTAL | 36 675,00 € |
| Montant € HT | | | | | | | | | | | | | | | | | | | | | | |
| Fonds d'amélioration - Aménagements pris en charge au 13/04/2023 | | | | | | | | | | | | | | | | | | | | | | |
| CABBALR - Nord Ouest | | | | | | | | | | | Terril Auchel/Mantès - Mise à niveau de 10 R.V. | | | | | | | | | | | |
| | | | | | | | | | | | Total à créditer sur le compte conventionnel prévu à l'article 51.2 du contrat | | | | | | | | | | | |
| | | | | | | | | | | | 17 675,00 € | | | | | | | | | | | |

Annexe 2

| Communes | Kegards | | Branchements | | Ouvrages de voirie EP | | Total € HT | S/T Urbain EU | S/T Urbain EP | S/T Rural EU | S/T Rural EP |
|---|---------|------|------------------|-------|-----------------------|----------|---------------------|------------------|------------------|-----------------|-----------------|
| | U | EP | U | EP | U | Prix (€) | | | | | |
| Aines | 208 | 0 | 0 | 0 | 227 | 8,33€ | 6.260,73€ | 0,00€ | 0,00€ | 0,00€ | 5.260,73€ |
| Annettes | 150 | 0 | 0 | 0 | 141 | 8,33€ | 4.325,84€ | 0,00€ | 0,00€ | 0,00€ | 4.325,84€ |
| Auchel | 1899 | 1110 | 5320 | 4657 | 663 | 8,33€ | 85.584,56€ | 54.981,49€ | 34.603,07€ | 0,00€ | 0,00€ |
| Auchy-au-Bois | 216 | 0 | 0 | 0 | 170 | 8,33€ | 5.953,99€ | 0,00€ | 0,00€ | 0,00€ | 5.953,99€ |
| Blessy | 311 | 132 | 383 | 317 | 267 | 8,33€ | 11.361,79€ | 0,00€ | 0,00€ | 4.928,96€ | 6.432,83€ |
| Bourcq | 150 | 0 | 144 | 199 | 85 | 8,33€ | 6.748,16€ | 1.352,95€ | 3.995,21€ | 0,00€ | 0,00€ |
| Bourcq | 511 | 335 | 284 | 1300 | 534 | 8,33€ | 25.035,08€ | 15.876,31€ | 9.158,77€ | 0,00€ | 0,00€ |
| Busnes | 338 | 0 | 573 | 402 | 207 | 8,33€ | 17.270,95€ | 2.733,10€ | 9.987,85€ | 0,00€ | 0,00€ |
| Calonne Ricourt | 1138 | 662 | 2729 | 2387 | 342 | 8,33€ | 5.432,78€ | 30.196,41€ | 22.296,35€ | 0,00€ | 0,00€ |
| Calonne-sur-la-Lys | 500 | 0 | 675 | 437 | 202 | 8,33€ | 18.333,74€ | 32.151,81€ | 15.517,93€ | 0,00€ | 0,00€ |
| Camblain-Châtelain | 321 | 230 | 807 | 739 | 68 | 8,33€ | 15.762,32€ | 8.956,29€ | 5.906,03€ | 0,00€ | 0,00€ |
| Ecureuilles | 178 | 93 | 228 | 196 | 32 | 8,33€ | 6.255,95€ | 3.286,37€ | 3.969,58€ | 0,00€ | 0,00€ |
| Estree-Blanche | 231 | 19 | 423 | 307 | 116 | 8,33€ | 10.802,66€ | 2.486,38€ | 3.316,28€ | 0,00€ | 0,00€ |
| Ferfay | 252 | 62 | 408 | 316 | 92 | 8,33€ | 10.992,29€ | 0,00€ | 0,00€ | 3.450,95€ | 6.641,34€ |
| Gonnehem | 489 | 92 | 1141 | 864 | 277 | 8,33€ | 22.462,21€ | 7.806,93€ | 14.655,29€ | 0,00€ | 0,00€ |
| Guarbecque | 297 | 198 | 640 | 576 | 64 | 8,33€ | 13.972,78€ | 8.075,81€ | 5.896,97€ | 0,00€ | 0,00€ |
| Isbergues | 2134 | 1239 | 3861 | 3376 | 485 | 8,33€ | 93.540,33€ | 48.982,43€ | 44.557,91€ | 0,00€ | 0,00€ |
| Lambres | 255 | 151 | 472 | 415 | 57 | 8,33€ | 11.906,57€ | 5.993,80€ | 5.912,77€ | 0,00€ | 0,00€ |
| Lapugnoy | 797 | 458 | 1703 | 1.486 | 217 | 8,33€ | 33.969,99€ | 15.724,95€ | 14.245,04€ | 0,00€ | 0,00€ |
| Lespesses | 101 | 0 | 0 | 0 | 94 | 8,33€ | 2.904,90€ | 0,00€ | 0,00€ | 0,00€ | 2.904,90€ |
| Lières | 81 | 0 | 0 | 0 | 123 | 8,33€ | 2.726,30€ | 0,00€ | 0,00€ | 0,00€ | 2.726,30€ |
| Lietres | 153 | 82 | 146 | 126 | 74 | 8,33€ | 8.823,38€ | 2.579,96€ | 2.244,03€ | 0,00€ | 0,00€ |
| Ligny-lès-Aire | 204 | 0 | 0 | 0 | 305 | 8,33€ | 6.826,41€ | 0,00€ | 0,00€ | 0,00€ | 6.826,41€ |
| Lillers | 2538 | 988 | 5289 | 4320 | 969 | 8,33€ | 109.187,50€ | 50.127,25€ | 59.060,25€ | 0,00€ | 0,00€ |
| Linghem | 60 | 0 | 0 | 0 | 127 | 8,33€ | 3.318,44€ | 0,00€ | 0,00€ | 0,00€ | 3.318,44€ |
| Marles les Mines | 1178 | 639 | 2825 | 2.338 | 387 | 8,33€ | 56.024,95€ | 29.999,94€ | 26.025,00€ | 0,00€ | 0,00€ |
| Mazinghem | 39 | 0 | 1 | 1 | 138 | 8,33€ | 1.975,68€ | 0,00€ | 0,00€ | 6,80€ | 1.968,88€ |
| Mont-Bernanchon | 305 | 0 | 0 | 0 | 309 | 8,33€ | 9.981,64€ | 0,00€ | 5.981,64€ | 0,00€ | 0,00€ |
| Norrent-Fontes | 367 | 0 | 0 | 0 | 535 | 8,33€ | 12.166,76€ | 0,00€ | 12.166,76€ | 0,00€ | 0,00€ |
| Quernes | 206 | 91 | 210 | 175 | 214 | 8,33€ | 7.538,16€ | 0,00€ | 0,00€ | 3.101,58€ | 4.436,58€ |
| Rely | 144 | 0 | 0 | 0 | 204 | 8,33€ | 4.724,58€ | 0,00€ | 0,00€ | 0,00€ | 4.724,58€ |
| Robecq | 364 | 0 | 0 | 0 | 391 | 8,33€ | 10.904,22€ | 0,00€ | 10.904,22€ | 0,00€ | 0,00€ |
| Rombly | 23 | 0 | 0 | 0 | 37 | 8,33€ | 791,41€ | 0,00€ | 0,00€ | 0,00€ | 791,41€ |
| Saint-Floris | 128 | 0 | 0 | 0 | 299 | 8,33€ | 5.179,79€ | 0,00€ | 5.179,79€ | 0,00€ | 0,00€ |
| Saint-Hilaire-Cottes | 225 | 0 | 0 | 0 | 351 | 8,33€ | 7.650,80€ | 0,00€ | 7.650,80€ | 0,00€ | 0,00€ |
| Saint-Venant | 862 | 233 | 1324 | 1035 | 599 | 8,33€ | 32.100,76€ | 11.931,75€ | 20.169,01€ | 0,00€ | 0,00€ |
| Wiestrehem | 85 | 0 | 0 | 0 | 112 | 8,33€ | 2.718,70€ | 0,00€ | 0,00€ | 0,00€ | 2.718,70€ |
| Witternesse | 294 | 158 | 260 | 224 | 36 | 8,33€ | 9.768,52€ | 0,00€ | 0,00€ | 4.842,30€ | 4.926,22€ |
| Total HT (€) / Total solide urbain + rural EU / 1 an | | | 325 477 € | | | | 784 515,97 € | 309 147 € | 351 801 € | 16 330 € | 63 958 € |
| <i>Programme restant (investissement)</i> | | | | | | | | | | | |
| Montant à financer (investissement) | | | | | | | | | | | |
| 353 706 € | | | | | | | | | | | |
| <i>Programme restant (investissement)</i> | | | | | | | | | | | |
| Montant à financer (investissement) | | | | | | | | | | | |
| 451 817 € | | | | | | | | | | | |
| <i>Total opération</i> | | | | | | | | | | | |
| 805 523 € | | | | | | | | | | | |

Annexe 3

| Communauté d'Agglomération Béthune Bruay Artois Lys Romane | | | | | |
|--|-------------|---|-------------------------|-------------------------|-------------------------|
| Unité technique du secteur Nord Ouest | | | | | |
| ANNEXE FINANCIERE DE L'AVENANT N°2 | | | | | |
| Réalisation du géoéffacement classe A des réseaux d'assainissement | | | | | |
| Date de l'étude : | 24/03/2023 | Etude de prix en valeur au : | 01/12/2022 | | |
| Date d'entrée en vigueur du nouveau tarif : | 01/07/2023 | Prix de base en vigueur au : | 01/12/2018 | K1 au 01/12/2022 | 1.160593 |
| | | | | K2 au 01/12/2022 | 1.122319 |
| Échéance contractuelle : | 31-Dec-2024 | 1.5 = Durée résiduelle du contrat | | | |
| EAUX USEES | | | | | |
| - Réalisation du programme de géoréeffacement classe A Eaux usées | | | | | |
| Montant investissement : | €353,706.00 | sur la durée résiduelle du contrat | | | |
| Soit sur 1 an = | €235,804.00 | | | | 235,804.00 € |
| | | Charges supplémentaires collecte | | | 235,804.00 € |
| Charges supplémentaires du Concessionnaire au titre des eaux usées | | | | | 235,804.00 € |
| Assiette moyenne de la rémunération future du Fermier : | | | 2019 | 1 842 044 m3 | 1 900 124 m3 |
| | | | 2020 | 1 939 901 m3 | |
| | | | 2021 | 1 918 428 m3 | |
| Recettes à percevoir en sus sur les tarifs au titre des eaux usées (au 1er juillet 2023) : | | | | Collecte | 0.12410 € / m3 |
| | | | | Traitement | 0.00000 € / m3 |
| EAUX PLUVIALES | | | | | |
| - Réalisation du programme de géoréeffacement classe A Eaux pluviales | | | | | |
| Montant investissement : | €451,817.00 | sur la durée résiduelle du contrat | | | |
| Soit sur 1 an = | €301,211.33 | | | | 301 211 € / an |
| | | Charges d'exploitation supplémentaires collecte | | | 301,211.33 € |
| Charges supplémentaires du Concessionnaire au titre des eaux pluviales | | | | | 301 211 € / an |
| Recettes à percevoir en sus sur les tarifs au titre des eaux pluviales (au 1er juillet 2023) : | | | | Collecte | 150 605.67 € / semestre |
| | | | | Traitement | .00 € / semestre |
| SITUATION AVANT AVENANT n°2 | | | | | |
| TARIFS | | | | | |
| | | | 01/12/18 | 01/12/22 | |
| Tarif de base Ro au titre des eaux usées : | | | 0.6642 €/m3 | 0.7709 €/m3 | |
| Tarif de base To au titre des eaux usées : | | | 0.7368 €/m3 | 0.8551 €/m3 | |
| Tarif de base P1 au titre des eaux pluviales : | | | 352 417.10 € / semestre | 409 012.82 € / semestre | |
| Tarif de base P2 au titre des eaux pluviales : | | | 0.00 € / semestre | 0.00 € / semestre | |
| SITUATION APRES AVENANT n°2 | | | | | |
| TARIFS | | | | | |
| | | | 01/12/18 | 01/12/22 | |
| Tarif de base Ro au titre des eaux usées : | | | 0.7711 €/m3 | 0.8950 €/m3 | |
| Tarif de base To au titre des eaux usées : | | | 0.7368 €/m3 | 0.8551 €/m3 | |
| Tarif de base P1 au titre des eaux pluviales : | | | 482 183.23 € / semestre | 559 618.49 € / semestre | |
| Tarif de base P2 au titre des eaux pluviales : | | | 0.00 € / semestre | 0.00 € / semestre | |

Annexe 4

| BORDEREAU DES PRIX UNITAIRES - Géoréférencement en classe A | | | |
|--|-------------------------|--------------------|-----------------------------|
| Type d'ouvrage | Regard de visite | Branchement | Ouvrage de voirie EP |
| Tarif (€ HT) | 21,01 € | 6,80 € | 8,33 € |

Exemplaire destiné :

- La Collectivité,
- La Préfecture,
- La DDFIP,
- Veolia Eau.

Département du Pas-de-Calais

**COMMUNAUTÉ D'AGGLOMÉRATION
BÉTHUNE BRUAY ARTOIS LYS
ROMANE
Secteur Sud Ouest**

Avenant n°2

**à la Convention de délégation de service public de
collecte, de transport et de traitement de l'assainissement
collectif des eaux usées et gestion des eaux pluviales des
unités techniques du secteur Sud Ouest**

Département du Pas-de-Calais

**COMMUNAUTÉ D'AGGLOMÉRATION
BÉTHUNE BRUAY ARTOIS LYS
ROMANE
Secteur Sud Ouest**

Avenant n°2

**à la Convention de délégation de service public de
collecte, de transport et de traitement de l'assainissement
collectif des eaux usées et gestion des eaux pluviales des
unités techniques du secteur Sud Ouest**

Entre :

La Communauté d'Agglomération de Béthune, Bruay, Artois Lys Romane (CABBALR), représentée par son Président, Monsieur Olivier GACQUERRE, agissant au nom et pour le compte de ladite agglomération, dûment autorisé à cet effet par délibération du Conseil Communautaire en date du 27 juin 2023 et désigné dans ce qui suit, par « la Collectivité »,

D'une part,

Et

Veolia Eau - Compagnie Générale des Eaux (VE - CGE), Société en Commandite par Actions, dont le siège social est à Paris (75008), 21 rue de la Boétie, immatriculée au registre du commerce et des sociétés de Paris sous le numéro 572 025 526, représentée par Monsieur Didier BENARD, Directeur de la Région Hauts-de-France, agissant au nom et pour le compte de cette Société, et désignée dans ce qui suit par « le Concessionnaire »,

D'autre part,

Il a été préalablement rappelé que :

Exposé

La Communauté d'Agglomération Béthune, Bruay, Artois Lys Romane a délégué la gestion de son service public de collecte, de transport et de traitement de l'assainissement collectif des eaux usées et de gestion des eaux pluviales urbaines des unités techniques du secteur Sud Ouest à Veolia Eau - Compagnie Générale des Eaux, par un contrat de concession de services notifié en date du 18 décembre 2018, pour une durée de 5 ans à compter du 1 janvier 2019, et modifié depuis par un avenant en vigueur depuis le 08 février 2022 relatif à l'intégration d'ouvrages au périmètre d'exploitation.

Du fait de l'échéance prochaine de la convention au 31 décembre 2023, la Collectivité a diligenté un audit de l'ensemble des contrats de service public de collecte, de transport, et de traitement des eaux usées et de la gestion des eaux pluviales urbaines, et a engagé des négociations avec la société VEOLIA-Eau.

Dans ce cadre, la Collectivité a demandé au Concessionnaire la réalisation de prestations supplémentaires devenues nécessaires portant sur des prestations de géoréférencement des réseaux d'assainissement, afin de répondre aux exigences de la réglementation "anti-endommagement".

Les investissements correspondants seront amortis via la prolongation de durée du contrat d'une période d'un an, l'augmentation du tarif prévue à l'article 4, ainsi que via l'utilisation du solde du compte conventionnel prévu à l'article 63-2.

En complément, les Parties souhaitent définir les modalités de traitement de certains engagements consentis par le Concessionnaire à la date de prise d'effet du Contrat et qui n'auraient pas été réalisés à la date de prise d'effet du présent avenant. Sur cette base, le présent avenant définit la valorisation et l'imputation de la valorisation des engagements non-réalisés ainsi que des engagements qui ne seraient potentiellement pas réalisés à la fin du Contrat.

Ainsi, compte tenu de ces éléments, les Parties se sont rapprochées en vue d'établir le présent avenant, en application des stipulations de l'article 60 de la Convention, des dispositions de du code de la commande publique qui prévoient que :

L'obligation nouvelle prévue à l'article 3 du présent avenant correspond à des travaux ou services supplémentaires devenus nécessaires, en application de l'article L.3135-1- 2° du code de la Commande Publique et dont le montant est strictement inférieur au seuil de 50 % du montant du contrat de concession initial en application de l'article R.3135-3 du même code ;

La modification prévue à l'article 2 du présent avenant correspond à des modifications de faible montant, en application de l'article L.3135-1- 6° du code de la Commande Publique, et dont le montant est strictement inférieur au seuil de 10 % du montant du contrat de concession initial, en application de l'article R.3135-8.

Après avis de la commission visée à l'article L.1411-5 du Code Général des Collectivités Territoriales, les Parties sont convenues de ce qui suit :

Article 1 – Durée de la Convention de délégation du service public

Le présent avenant prolonge la durée du contrat susvisé de un (1) an, soit jusqu'au 31 décembre 2024.

Article 2 – Valorisation des engagements non-réalisés à l'issue du Contrat

Les Parties conviennent des modalités suivantes de valorisation et d'imputation des engagements non-réalisés à l'issue du Contrat :

➤ Valorisation des engagements non réalisés

A la date de prise d'effet du présent avenant, la valorisation des engagements non réalisés est évaluée à 37.050 € HT.

Cette somme vient abonder le compte conventionnel prévu à l'article 63-2 du Contrat.

Le tableau récapitulatif des engagements non réalisés et valorisés figure en annexe 1.

En complément, les Parties conviennent également de la valorisation et de l'imputation des engagements qui ne seraient potentiellement pas réalisés à la fin du Contrat, selon ce qui suit :

● Contrôles préalables Convention spéciale de déversement

L'article 18 du Contrat prévoit la réalisation de 25 diagnostics de raccordement pour les établissements non domestiques sur la durée du Contrat.

A la date de prise d'effet du présent avenant, 21 contrôles ont été réalisés. Il en reste donc 4 à réaliser avant le 31/12/2024.

Il est convenu qu'une somme de 400 € HT / contrôle non réalisé sera à reverser par le Concessionnaire sur le compte conventionnel prévu à l'article 63-2 à la fin du contrat.

Les parties conviennent de faire le point au plus tard un mois avec l'échéance du Contrat, soit le 30/11/2024.

Article 3 – Géoréférencement de l'ensemble des réseaux et ouvrages du périmètre affermé

De nouvelles évolutions de la réglementation relative aux travaux à proximité des réseaux, dite réglementation « anti-endommagement » sont intervenues afin de pallier le retard pris en matière de géolocalisation des réseaux. Ces évolutions, transcrites dans le décret n° 2018-899 du 22 octobre 2018 relatif à la sécurité des travaux effectués à proximité des ouvrages de transport et de distribution, ainsi que de l'arrêté du 26 octobre 2018, ont introduit l'obligation d'atteindre le niveau de précision de géolocalisation des réseaux dite de « Classe A » (définie à l'article 1, 3° de l'arrêté du 15 février 2012) au 1er janvier 2026 en zones urbaines.

La Collectivité a donc demandé au Concessionnaire, qui l'a accepté, de prendre les dispositions nécessaires pour permettre de répondre aux nouvelles exigences relatives à la géolocalisation en « Classe A » de l'ensemble des réseaux et ouvrages du périmètre d'affermage du contrat.

Ces opérations devront être exhaustives aux endroits où elles sont réalisées, et recenser l'ensemble des réseaux et ouvrages du périmètre d'affermage du contrat.

Le géoréférencement en classe A des communes urbaines devra être réalisé prioritairement.

Ainsi le Concessionnaire devra réaliser pour le 31 décembre 2024 le géoréférencement en classe A de l'ensemble des affleurants du périmètre d'affermage du contrat et de son avenant subséquent, dont la liste est reprise en annexe 2, pour un montant total de 247 369 € HT.

Il est d'ores et déjà convenu qu'en dehors des ouvrages précités, tout géoréférencement en classe A sera réalisé sur la base du bordereau des prix unitaires repris en annexe 4, sur la base d'un devis préalablement accepté par la collectivité.

Article 4 – Rémunération du Concessionnaire

Afin de tenir compte des obligations nouvelles définies à l'article 3, les rémunérations "R", définie à l'article 53-1, et "P1", définie à l'article 53-3 du Contrat et modifiée à l'article 3 de l'Avenant 1, sont remplacée à la date de prise d'effet du présent avenant, par la valeur suivante, en base au 1er décembre 2018 :

Rémunération au titre des eaux usées :

- Pour la collecte et le transport : **Ro = 0.5439 €HT /m3**

Rémunération au titre des eaux pluviales :

- Pour la collecte et le transport : **P1₀ = 352 877,07 €HT / semestre**

Toutes les autres rémunérations perçues par le Concessionnaire demeurent inchangées.

Article 5 – Prise d'effet du présent avenant

Les clauses du présent avenant sont applicables à compter du 1^{er} juillet 2023.

Toutes les clauses du contrat initial et de son avenant antérieur, non modifiées par les présentes, demeurent valables.

Article 6 – Conditions suspensives

Les parties ne seront tenues par les stipulations du présent avenant qu'à la condition expresse d'absence de tout recours, gracieux ou contentieux, à l'encontre du présent avenant ou de la délibération autorisant sa conclusion dans les délais de recours, et expiration du délai pendant lequel le présent avenant pourrait faire l'objet d'un retrait administratif.

En cas de recours exercé par un tiers à l'encontre du présent avenant ou de la délibération autorisant sa conclusion, les parties conviennent de se rencontrer sans délai pour examiner ensemble l'impact correspondant sur les conditions techniques et financières d'exécution du présent avenant.

Article 7 – Jugement des contestations

Les contestations qui pourraient s'élever entre les parties au sujet de l'exécution ou de l'interprétation des clauses du présent avenant, à défaut de règlement amiable entre les deux parties, seraient jugées par le Tribunal Administratif de Lille.

Article 8 – Ajout d'un article 84 - Respect du principe de laïcité et de neutralité du service public

Un nouvel article est inséré à la Convention de Délégation du service public de collecte, de transport et de traitement de l'assainissement collectif des eaux usées et pluviales de l'unité technique de secteur sud-ouest :

Article 84 - Respect du principe de laïcité et de neutralité du service public

Conformément à l'Article I alinéa 2 de la loi n°2021-1109 du 24 août 2021 relatif aux principes de la République renforçant les leviers d'actions existants pour assurer un meilleur respect des valeurs républicaines, le Concessionnaire assure l'égalité des usagers devant le service public et veille au respect des principes de laïcité et de neutralité dans le cadre de l'exécution du présent contrat.

Il prend les mesures nécessaires à cet effet, et, en particulier, veille à ce que ses salariés ou les personnes sur lesquelles il exerce une autorité hiérarchique ou un pouvoir de direction, lorsqu'ils participent à l'exécution du service public d'assainissement collectif, s'abstiennent notamment de manifester leurs opinions politiques ou religieuses, traitent de façon égale toutes les personnes et respectent leur liberté de conscience et leur dignité.

Lorsque le Concessionnaire confie une partie de l'exécution du service d'assainissement collectif à un sous-traitant, il veille à ce que ce sous-traitant applique les obligations susmentionnées.

Le Concessionnaire veille à la formation des principes de laïcité et de neutralité du service public de ses salariés en contact avec les usagers.

Lorsqu'un manquement est signalé à la Collectivité ou constaté par celle-ci ou par toute personne qu'elle mandate, le Concessionnaire met en œuvre toutes les mesures pour y remédier.

Le Concessionnaire communique à la Collectivité un compte rendu des mesures prises pour chaque manquement.

Lorsque la Collectivité considère que les mesures prises par le Concessionnaire ne sont pas adaptées ou insuffisantes, la Collectivité met en demeure le Concessionnaire d'y remédier dans un délai imparti. En cas de manquement persistant et notamment à l'expiration du délai, le Concessionnaire s'expose à l'application d'une pénalité égale à 100€ par manquement et par jour jusqu'à sa disparition.

Article 9 – Annexes

Le présent avenant au Contrat comporte les annexes suivantes :

- Annexe 1 : Tableau récapitulatif des engagements non réalisés et valorisés
- Annexe 2 : Descriptif des travaux, et planning de mise en oeuvre
- Annexe 3 : Annexe financière de l'évolution tarifaire
- Annexe 4 : Bordereau des prix unitaires

Fait le

**Le Président de la Communauté
d'Agglomération de Béthune, Bruay,
Artois Lys Romane,
Par délégation du Président
le Vice Président**

**Le Directeur Régional des Hauts-de-
France de Veolia Eau - Compagnie
Générale des Eaux,**

Raymond GAQUERE

Didier BENARD

Annexe 1

| Engagements non réalisés - Valorisation | | | | | | | | | | | |
|---|--------------------|------------------------------------|------------------------------|---|----------------------|--|--|-------------------------|-------------------------------|---|-------------|
| | | | | | | | | | | | |
| G5901 - CABBALR Sud Ouest | Séminaire régional | Journée assainissement communautés | Conseil local assainissement | Prix collectif/concessionnaire sur initiative environnement | Club des entreprises | Visites scolaires (5 / an / contrat soit 25 au total) / 3 réalisées à date | Système de prévision météorologique (dernière année) | Jury objectif d'usagers | Observatoire de environnement | Diminution objectif heures insertion (-1600h / 1 ETP) | TOTAL |
| Montant € HT | 10 000,00 € | 700,00 € | 700,00 € | 5 000,00 € | 500,00 € | 1 650,00 € | 7 500,00 € | 500,00 € | 500,00 € | 10 000,00 € | 37 050,00 € |

Annexe 2

| Communes | Regards | | Branchements | | Duvrages de voirie E | | Total | | | | | | | |
|--|---------|-----|--------------|---------|----------------------|----------|------------------|----------|-----------------|-----------------|----------|-----------------|-----------------|--|
| | Total | EU | Total | EU | U | Prix (€) | Prix (€ HT) | (€ HT) | | | | | | |
| Barfin | 1102 | 418 | 3538 | 2880 | 658 | 6,80 € | 1494 | 8,33 € | 59 650,64 € | 0 € | 0 € | 0 € | Urban | |
| Bajus | 67 | 44 | 23 | 21,01 € | 169 | 152 | 6,80 € | 141 | 8,33 € | 3 731,11 € | 0 € | 1 773 € | Rural | |
| Caucourt | 3 | 0 | 3 | 21,01 € | 0 | 0 | 6,80 € | 130 | 8,33 € | 1 145,93 € | 0 € | 1 146 € | Rural | |
| Déval | 177 | 162 | 15 | 21,01 € | 566 | 553 | 6,80 € | 237 | 8,33 € | 9 540,85 € | 0 € | 2 378 € | Rural | |
| Divion | 1124 | 438 | 686 | 21,01 € | 3229 | 2 639 | 6,80 € | 1353 | 8,33 € | 56 837,49 € | 0 € | 0 € | Urban | |
| Estrée Cauchy | 57 | 54 | 3 | 21,01 € | 168 | 166 | 6,80 € | 91 | 8,33 € | 3 097,72 € | 0 € | 835 € | Rural | |
| Fresnicourt le Dolmen | 102 | 60 | 42 | 21,01 € | 326 | 286 | 6,80 € | 318 | 8,33 € | 7 008,23 € | 0 € | 3 803 € | Rural | |
| Gosnay | 202 | 113 | 89 | 21,01 € | 442 | 384 | 6,80 € | 228 | 8,33 € | 9 146,06 € | 0 € | 0 € | Urban | |
| Gauchin Legal | 67 | 60 | 7 | 21,01 € | 143 | 139 | 6,80 € | 137 | 8,33 € | 3 521,02 € | 0 € | 1 315 € | Rural | |
| Hermin | 24 | 21 | 3 | 21,01 € | 94 | 91 | 6,80 € | 66 | 8,33 € | 1 693,07 € | 0 € | 633 € | Rural | |
| Hallcourt | 733 | 454 | 279 | 21,01 € | 2350 | 2 083 | 6,80 € | 827 | 8,33 € | 38 265,39 € | 0 € | 1 060 € | Urban | |
| La Comté | 32 | 0 | 32 | 21,01 € | 0 | 0 | 6,80 € | 315 | 8,33 € | 3 296,23 € | 0 € | 0 € | Rural | |
| Ourton | 106 | 50 | 56 | 21,01 € | 365 | 309 | 6,80 € | 219 | 8,33 € | 6 532,74 € | 0 € | 0 € | Rural | |
| Rutz | 663 | 344 | 319 | 21,01 € | 843 | 722 | 6,80 € | 540 | 8,33 € | 24 158,35 € | 0 € | 0 € | Urban | |
| | | | | | | | 99 477 € | x | 12 023 € | 95 115 € | x | 17 854 € | 15 180 € | |
| Total HT (€) / Total solde urbain + rural EU / 1 an | | | | | | | 117 332 € | | | | | | | |
| Programme restant (investissement) | | | | | | | | | | | | | | |
| 127 508 € | | | | | | | | | | | | | | |
| Programme restant | | | | | | | | | | | | | | |
| 110 295 € | | | | | | | | | | | | | | |
| Montant à financer (investissement) | | | | | | | | | | | | | | |
| 119 861 € | | | | | | | | | | | | | | |
| Total opération | | | | | | | | | | | | | | |
| 247 369 € | | | | | | | | | | | | | | |

Annexe 3

| Communauté d'Agglomération Béthune Bruay Artois Lys Romane | | | | | | |
|---|------------|-----------------------------------|--|-------------------------|-------------------------|------------------------|
| Unité technique du secteur Sud Ouest | | | | | | |
| ANNEXE FINANCIERE DE L'AVENANT N° 2 | | | | | | |
| Réalisation du géoréférencement classe A des réseaux d'assainissement | | | | | | |
| Date de l'étude : | 24/03/2023 | Etude de prix en valeur au : | | 01/12/2022 | | |
| Date d'entrée en vigueur du nouveau tarif : | 01/07/2023 | Prix de base en vigueur au : | | 01/12/2018 | K1 au 01/12/2022 | 1.166392 |
| Echéance contractuelle : | 31/12/2024 | 1.5 = Durée résiduelle du contrat | | | K2 au 01/12/2022 | 1.122319 |
| EAUX USEES | | | | | | |
| - Réalisation du programme de géoréférencement classe A Eaux usées | | | | | | |
| Montant investissement : €127.508.00 sur la durée résiduelle du contrat | | | | | | |
| Soit sur 1 an = €85.005.33 | | | | | | |
| Charges investissement supplémentaires collecte | | | | | | 85,005.33 € |
| Dotation de renouvellement PR et réseaux | | | | | | |
| Charges supplémentaires du Concessionnaire au titre des eaux usées | | | | | | |
| | | | | | | 85,005.33 € |
| Assiette moyenne de la rémunération future du Fermier : | | | | | | |
| | | | | 2019 | 2 002 658 m3 | |
| | | | | 2020 | 2 031 577 m3 | |
| | | | | 2021 | 2 100 760 m3 | |
| | | | | | | 2 044 998 m3 |
| Recettes à percevoir en sus sur les tarifs au titre des eaux usées (au 1er juillet 2023) : | | | | | | |
| | | | | | Collecte | 0.04157 € / m3 |
| | | | | | Traitement | 0.00000 € / m3 |
| EAUX PLUVIALES | | | | | | |
| - Réalisation du programme de géoréférencement classe A Eaux pluviales | | | | | | |
| Montant investissement : €119.881.00 sur la durée résiduelle du contrat | | | | | | |
| Soit sur 1 an = €79.907.33 | | | | | | |
| Charges supplémentaires du Concessionnaire au titre des eaux pluviales | | | | | | 79 907 € / an |
| Recettes à percevoir en sus sur les tarifs au titre des eaux pluviales (au 1er juillet 2023) : | | | | | | |
| | | | | | Collecte | 39 953.67 € / semestre |
| | | | | | Traitement | |
| SITUATION AVANT AVENANT n°2 | | | | | | |
| | | | | TARIFS | | |
| | | | | 01/12/18 | 01/12/22 | |
| Tarif de base Ro au titre des eaux usées : | | | | 0.5083 €/m3 | 0.5929 €/m3 | |
| Tarif de base To au titre des eaux usées : | | | | 0.5627 €/m3 | 0.6563 €/m3 | |
| Tarif de base P1 au titre des eaux pluviales : | | | | 318 623.01 € / semestre | 371 639.33 € / semestre | |
| Tarif de base P2 au titre des eaux pluviales : | | | | 0.00 € / semestre | 0.00 € / semestre | |
| SITUATION APRES AVENANT n°2 | | | | | | |
| | | | | TARIFS | | |
| | | | | 01/12/18 | 01/12/22 | |
| Tarif de base Ro au titre des eaux usées : | | | | 0.5439 €/m3 | 0.6344 €/m3 | |
| Tarif de base To au titre des eaux usées : | | | | 0.5627 €/m3 | 0.6563 €/m3 | |
| Tarif de base P1 au titre des eaux pluviales : | | | | 352 877.07 € / semestre | 411 593.00 € / semestre | |
| Tarif de base P2 au titre des eaux pluviales : | | | | 0.00 € / semestre | 0.00 € / semestre | |

Annexe 4

| BORDEREAU DES PRIX UNITAIRES - Géoréférencement en classe A | | | |
|--|-------------------------|--------------------|-----------------------------|
| Type d'ouvrage | Regard de visite | Branchement | Ouvrage de voirie EP |
| Tarif (€ HT) | 21,01 € | 6,80 € | 8,33 € |

Exemplaire destiné :

- La Collectivité,
- La Préfecture,
- La DDFIP,
- Veolia Eau.

Département du Pas-de-Calais

**COMMUNAUTÉ D'AGGLOMÉRATION
BÉTHUNE BRUAY ARTOIS LYS
ROMANE
Unité technique de Béthune**

Avenant n°2

**à la Convention de délégation de service public de
traitement de l'assainissement collectif des eaux usées de
l'unité technique de Béthune**

Département du Pas-de-Calais

**COMMUNAUTÉ D'AGGLOMÉRATION
BÉTHUNE BRUAY ARTOIS LYS
ROMANE
Unité technique de Béthune**

Avenant n°2

**à la Convention de délégation de service public de
traitement de l'assainissement collectif des eaux usées de
l'unité technique de Béthune**

Entre :

La **Communauté d'Agglomération de Béthune, Bruay, Artois Lys Romane (CABBALR)**, représentée par son Président, Monsieur Olivier GACQUERRE, agissant au nom et pour le compte de ladite agglomération, dûment autorisé à cet effet par délibération du Conseil Communautaire en date du 27 juin 2023 et désigné dans ce qui suit, par « la Collectivité »,

D'une part,

Et

Veolia Eau - Compagnie Générale des Eaux (VE - CGE), Société en Commandite par Actions, dont le siège social est à Paris (75008), 21 rue de la Boétie, immatriculée au registre du commerce et des sociétés de Paris sous le numéro 572 025 526, représentée par Monsieur Didier BENARD, Directeur de la Région Hauts-de-France, agissant au nom et pour le compte de cette Société, et désignée dans ce qui suit par « le Concessionnaire »,

D'autre part,

Il a été préalablement rappelé que :

Exposé

La Communauté d'Agglomération Béthune, Bruay, Artois Lys Romane a délégué la gestion de son service public de traitement de l'assainissement collectif des eaux usées de l'unité technique de Béthune à Veolia Eau - Compagnie Générale des Eaux, par un contrat de concession de services notifié en date du 18 décembre 2018, pour une durée de 5 ans à compter du 1 janvier 2019 et modifié depuis par un avenant en vigueur depuis le 08 février 2022 relatif à la gestion des boues résiduaires.

Du fait de l'échéance prochaine de la convention au 31 décembre 2023, la Collectivité a diligenté un audit de l'ensemble des contrats de service public de collecte, de transport, et de traitement des eaux usées et de la gestion des eaux pluviales urbaines, et a engagé des négociations avec la société VEOLIA-Eau.

Dans ce cadre, la Collectivité a demandé au Concessionnaire la réalisation de prestations supplémentaires devenues nécessaires portant sur la réalisation des études et des travaux d'implantation et de mise en service d'une unité de valorisation des eaux usées traitées, afin de répondre aux exigences de la réglementation en matière de réutilisation de ces eaux usées traitées.

En effet, dans le cadre de stress hydriques récurrents, la réutilisation des eaux usées peut permettre de réduire d'une part, les rejets de la station d'épuration dans un milieu sensible, et d'autre part de répondre au stress hydrique qui ne cesse de s'accroître. Ainsi, la réalisation de ce projet s'inscrit dans l'intérêt du service d'assainissement tout en permettant à la Collectivité de respecter ses obligations au regard des objectifs de développement durable et des contraintes de rejets de la station d'épuration.

Les travaux à réaliser sont indissociables des ouvrages existants de traitement des eaux usées, et de leur exploitation. C'est pourquoi, compte tenu de la forte intégration des ouvrages à construire par rapport aux ouvrages existants et relevant du périmètre du Contrat, la Collectivité a demandé au Concessionnaire, qui accepte, de réaliser ces travaux d'adaptation de la station d'épuration en mettant en œuvre ce traitement tertiaire nécessaire à la réutilisation des eaux usées

Les investissements correspondants seront amortis via la prolongation de durée du contrat pour une période d'un an, ainsi que par l'augmentation du tarif prévue à l'article 4.

En complément, les Parties souhaitent définir les modalités de traitement de certains engagements consentis par le Concessionnaire à la date de prise d'effet du Contrat et qui n'auraient pas été réalisés à la date de prise d'effet du présent avenant. Sur cette base, le présent avenant définit la valorisation et l'imputation de la valorisation des engagements non-réalisés ainsi que des engagements qui ne seraient potentiellement pas réalisés à la fin du Contrat.

Ainsi, compte tenu de ces éléments, les Parties se sont rapprochées en vue d'établir le présent avenant, en application des stipulations de l'article 60 de la Convention, des dispositions de du code de la commande publique qui prévoient que :

L'obligation nouvelle prévue à l'article 3 du présent avenant correspond à des travaux ou services supplémentaires devenus nécessaires, en application de l'article L.3135-1- 2° du code de la Commande Publique et dont le montant est strictement inférieur au seuil de 50 % du montant du contrat de concession initial en application de l'article R.3135-3 du même code ;

La modification prévue à l'article 2 du présent avenant correspond à des modifications de faible montant, en application de l'article L.3135-1- 6° du code de la Commande Publique, et dont le montant est strictement inférieur au seuil de 10 % du montant du contrat de concession initial, en application de l'article R.3135-8.

Après avis de la commission visée à l'article L.1411-5 du Code Général des Collectivités Territoriales, les Parties sont convenues de ce qui suit :

Article 1 – Durée de la Convention de délégation du service public

Le présent avenant prolonge la durée du contrat susvisé de un (1) an, soit jusqu'au 31 décembre 2024.

Article 2 – Valorisation des engagements non-réalisés à l'issue du Contrat

Les Parties conviennent des modalités suivantes de valorisation et d'imputation des engagements non-réalisés à l'issue du Contrat :

➤ Valorisation des engagements non réalisés

A la date de prise d'effet du présent avenant, la valorisation des engagements non réalisés est évaluée à 27 900 € HT.

Cette somme vient abonder le compte conventionnel prévu à l'article 51-2 du Contrat.

A ce jour, et en accord avec la Collectivité, le Concessionnaire a réalisé :

- La fourniture et la pose d'un module de télégestion SOFREL S4 pour communication entre la STEP et le bassin de stockage et de restitution des eaux usées, pour un montant de 3 750 € HT,
- La sécurisation de l'échelle du silo à chaux et la mise en place d'un portillon pour l'accès au bassin d'orage, pour un montant de 3 000 € HT.

Ce montant total de 6.750 € HT est imputé sur ce compte conventionnel.

En conséquence, il reste 21.150 € HT à créditer sur le compte conventionnel prévu à l'article 51-2.

Le tableau récapitulatif des engagements non réalisés et valorisés figure en annexe 1.

Article 3 – Mise à disposition d’une unité de valorisation des eaux usées traitées

3.1 – Définition des travaux et répartition des missions

Le Concessionnaire s’engage à assurer les études, le dossier d’autorisation, le financement et la réalisation d’une unité de valorisation des eaux usées traitées de 10m³/h en sortie de la station d’épuration.

Le Concessionnaire s’engage à réaliser un dossier de demande d’utilisation des eaux usées traitées conformément aux prescriptions de l’Arrêté du 28 juillet 2022.

Le dossier comportera :

- La description qualitative et quantitative du milieu naturel qui recevait antérieurement les eaux usées traitées, ainsi que la description de la ressource précédemment utilisée pour les usages du projet
- La description détaillée du projet d’utilisation des eaux usées traitées (schéma conceptuel, information relative aux eaux usées et description de l’installation de traitement, information relative à l’utilisation des eaux usées traitées et description des installations associées)
- Une évaluation des risques sanitaires et environnementaux
- Des propositions de mesure préventives et correctives pour la maîtrise et la gestion des risques
- La description des modalités de contrôle, de surveillance, d’entretien et d’exploitation des installations de traitement
- Les informations sur les conditions économiques de réalisation du projet.

Dans ce cadre, le Concessionnaire travaillera en collaboration avec la Collectivité en vue de l’instruction du dossier auprès des autorités compétentes, afin d’obtenir les autorisations administratives requises, et notamment l’arrêté préfectoral d’autorisation.

Le descriptif des travaux est précisé en Annexe 2 au présent avenant.

Si ces autorisations imposent des contraintes supplémentaires par rapport aux contraintes techniques, législatives et réglementaires prises en compte dans la description des ouvrages (annexe 2), le surcoût éventuel ferait l’objet d’un devis séparé que le Concessionnaire soumettrait à la Collectivité. S’il y a lieu, le financement de ce surcoût sera recherché d’un commun accord entre la Collectivité et le Concessionnaire en tenant compte notamment de son incidence sur le prix de l’assainissement.

3.2 – Montant des études et des travaux de réalisation d’une unité de valorisation des eaux usées traitées

Le Concessionnaire assure à sa charge la réalisation des études d’identification des besoins et des usages possibles, les études de conception et les procédures administratives auprès des services de l’Etat, et les travaux d’installation de l’unité de valorisation des eaux usées traitées.

Le Concessionnaire assure la réalisation des études et des travaux à sa charge selon le planning prévisionnel des travaux précisé en Annexe 2 au présent avenant.

Le montant global des travaux à la charge du Concessionnaire est estimé à 360 120,92 Euros hors taxes, en valeur au 01/07/2023.

Ces biens seront considérés comme biens de retour. Ils seront remis gratuitement à la Collectivité à l'échéance normale du Contrat.

Le Concessionnaire assurera la continuité du service pendant la période de réalisation des travaux.

A la mise en service de l'installation, le Concessionnaire en assurera l'exploitation.

Article 4 – Production d'eaux usées traitées

4.1 - Qualité de l'eau traitée

Le Concessionnaire s'engage à ne livrer que des eaux usées traitées conformes aux prescriptions réglementaires ou des autorités compétentes relatives à l'utilisation d'eaux issues du traitement d'épuration des eaux résiduaires urbaines pour l'irrigation de cultures ou d'espaces verts. A cet effet, les eaux usées traitées au point de livraison devront respecter le niveau de qualité « C » de l'annexe II de l'arrêté du 25 juin 2014.

Le Concessionnaire sera tenu d'informer la collectivité dans les plus brefs délais des incidents ou dysfonctionnements pouvant entraîner une dégradation de la qualité des eaux traitées distribuées.

4.2- Quantité d'eau traitée

Le volume mis à disposition par le Concessionnaire s'établit, sous réserve de la capacité de la station d'épuration, à environ 87.000 m³/an (10m³/h).

Le Concessionnaire s'engage à réaliser un dossier de demande d'utilisation des eaux usées traitées conformément aux prescriptions de l'Arrêté du 28 juillet 2022.

Dans ce cadre, le Concessionnaire travaillera en collaboration avec la Collectivité en vue de l'obtention des autorisations administratives requises.

4.3 - Point de livraison

Les eaux usées traitées sont délivrées à partir du compteur situé dans l'enceinte de la station d'épuration de Béthune. Ce compteur sera entretenu et renouvelé par le Concessionnaire.

Article 5 – Financement des études et des travaux - Rémunération du Concessionnaire

5.1 - Financement

Le Concessionnaire assure le financement des prestations, études et travaux prévus au présent avenant pour un montant de 360 120,92 € HT.

5.2 - Rémunération du Concessionnaire

Afin de tenir compte des obligations nouvelles définies à l'article 3, la rémunération "T", définie à l'article 41-1 du Contrat et modifiée à l'article 3 de l'Avenant 1, est remplacée à la date de prise d'effet du présent avenant, par la valeur suivante, en base au 1er décembre 2018 :

Rémunération au titre des eaux usées :

To = 0.6052 €HT /m3

Toutes les autres rémunérations perçues par le Concessionnaire demeurent inchangées.

Article 6 – Clause de revoyure

L'article 48 du Contrat de concession est complété ainsi :

« 7 – en cas de modification de la réglementation portant sur les conditions techniques, économiques ou financières réglementaires de réutilisation des eaux usées. »

Article 7 – Prise d'effet du présent avenant

Les clauses du présent avenant sont applicables à compter du 1^{er} juillet 2023.

Toutes les clauses du contrat initial et de son avenant antérieur, non modifiées par les présentes, demeurent valables.

Article 8 – Conditions suspensives

Les parties ne seront tenues par les stipulations du présent avenant qu'à la condition expresse d'absence de tout recours, gracieux ou contentieux, à l'encontre du présent avenant ou de la délibération autorisant sa conclusion dans les délais de recours, et expiration du délai pendant lequel le présent avenant pourrait faire l'objet d'un retrait administratif.

En cas de recours exercé par un tiers à l'encontre du présent avenant ou de la délibération autorisant sa conclusion, les parties conviennent de se rencontrer sans délai pour examiner ensemble l'impact correspondant sur les conditions techniques et financières d'exécution du présent avenant.

Article 9 – Jugement des contestations

Les contestations qui pourraient s'élever entre les parties au sujet de l'exécution ou de l'interprétation des clauses du présent avenant, à défaut de règlement amiable entre les deux parties, seraient jugées par le Tribunal Administratif de Lille.

Article 10 – Ajout d'un article 72 - Respect du principe de laïcité et de neutralité du service public

Un nouvel article est inséré à la Convention de Délégation du service public de traitement de l'assainissement collectif des eaux usées de l'unité technique de Béthune :

Article 72 - Respect du principe de laïcité et de neutralité du service public

Conformément à l'Article I alinéa 2 de la loi n°2021-1109 du 24 août 2021 relatif aux principes de la République renforçant les leviers d'actions existants pour assurer un meilleur respect des valeurs républicaines, le Concessionnaire assure l'égalité des usagers devant le service public et veille au respect des principes de laïcité et de neutralité dans le cadre de l'exécution du présent contrat.

Il prend les mesures nécessaires à cet effet, et, en particulier, veille à ce que ses salariés ou les personnes sur lesquelles il exerce une autorité hiérarchique ou un pouvoir de direction, lorsqu'ils participent à l'exécution du service public d'assainissement collectif, s'abstiennent notamment de manifester leurs opinions politiques ou religieuses, traitent de façon égale toutes les personnes et respectent leur liberté de conscience et leur dignité.

Lorsque le Concessionnaire confie une partie de l'exécution du service d'assainissement collectif à un sous-traitant, il veille à ce que ce sous-traitant applique les obligations susmentionnées.

Le Concessionnaire veille à la formation des principes de laïcité et de neutralité du service public de ses salariés en contact avec les usagers.

Lorsqu'un manquement est signalé à la Collectivité ou constaté par celle-ci ou par toute personne qu'elle mandate, le Concessionnaire met en œuvre toutes les mesures pour y remédier.

Le Concessionnaire communique à la Collectivité un compte rendu des mesures prises pour chaque manquement.

Lorsque la Collectivité considère que les mesures prises par le Concessionnaire ne sont pas adaptées ou insuffisantes, la Collectivité met en demeure le Concessionnaire d'y remédier dans un délai imparti. En cas de manquement persistant et notamment à l'expiration du délai, le Concessionnaire s'expose à l'application d'une pénalité égale à 100€ par manquement et par jour jusqu'à sa disparition.

Article 11 – Annexes

Le présent avenant au Contrat comporte les annexes suivantes :

- Annexe 1 : Tableau récapitulatif des engagements non réalisés et valorisés
- Annexe 2 : Descriptif des travaux, et planning de mise en œuvre
- Annexe 3 : Annexe financière de l'évolution tarifaire

Fait le

**Le Président de la Communauté
d'Agglomération de Béthune, Bruay,
Artois Lys Romane,
Par délégation du Président
le Vice Président**

**Le Directeur Régional des Hauts-de-
France de Veolia Eau - Compagnie
Générale des Eaux,**

Raymond GAQUERE

Didier BENARD

Annexe 1

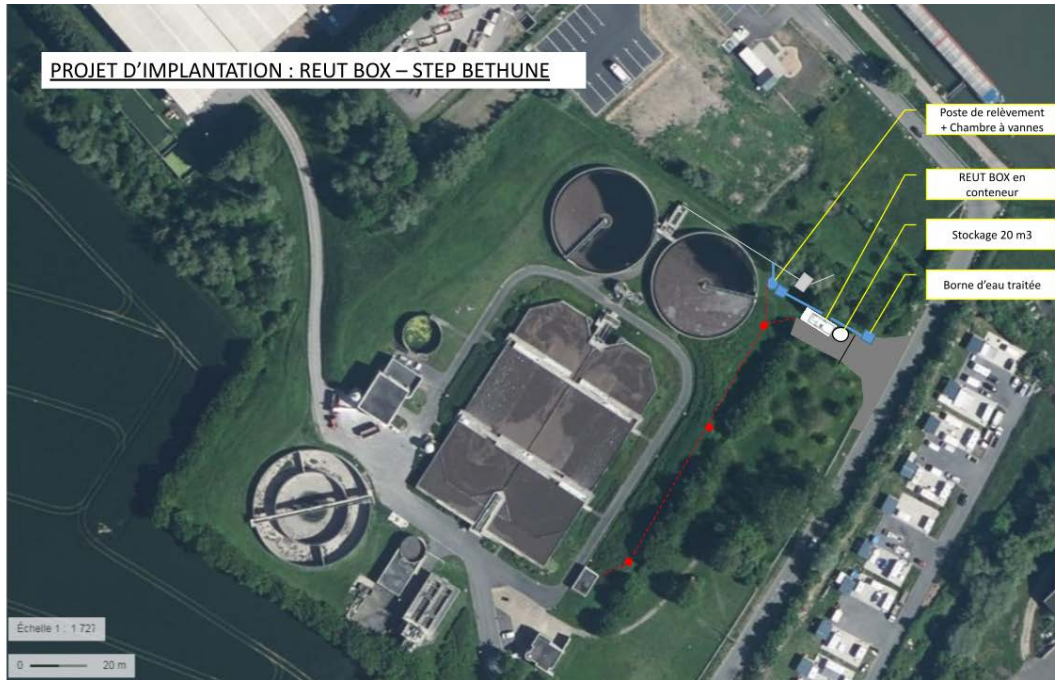
| Engagements non réalisés - Valorisation | | | | | | | | | | | | | | | | | | | | | | | | | | | | | | | | | | | | | | | | |
|---|--------------------|-------------|---------------------------------------|----------|---------------------------------|----------|---|------------|-------------------------|----------|--|----|--|----|----------------------------|----------|----------------------------------|----------|---|-------------|-------------|-------------|--|--|--|--|--|--|--|--|------------|--|--|--|--|--|--|--|--|--|
| G50A - CABBALR Step Béthune | Séminaire régional | 10 000,00 € | Journée assainissement communes | 700,00 € | Conseil local assainissement | 700,00 € | Prix collectivité/concessi onaire sur initiative environnement | 5 000,00 € | Club des entreprises | 500,00 € | Visites scolaires (non prévu au contrat) | NC | Système de prévision météorologique (dernière année) | NC | Jury olfactif d'usagers | 500,00 € | Observatoire de environnement | 500,00 € | Diminution objectif heures insertion (-1600h / 1 ETP) | 10 000,00 € | TOTAL | 27 900,00 € | | | | | | | | | | | | | | | | | | |
| Montant € HT | | | | | | | | | | | | | | | | | | | | | | | | | | | | | | | | | | | | | | | | |
| Fonds d'amélioration - Aménagements pris en charge au 13/04/2023 | | | | | | | | | | | | | | | | | | | | | | | | | | | | | | | | | | | | | | | | |
| CABBALR - STEP Béthune | | | | | | | | | | | | | | | | | | | | | | | | | | | | | | | | | | | | | | | | |
| CABBALR - STEP Béthune | | | | | | | | | | | | | | | | | | | | | | | | | | | | | | | | | | | | | | | | |
| | | | | | | | | | | | Fourniture et pose SOFRELSA - Communication bassin piscine Sécurisation échelle s'ilo à chaux et pontillon bassin d'orage | | | | | | | | | | Réalisé | | | | | | | | | | 3 750,00 € | | | | | | | | | |
| | | | | | | | | | | | | | | | | | | | | | Réalisé | | | | | | | | | | 3 000,00 € | | | | | | | | | |
| | | | | | | | | | | | Total à créditer sur le compte conventionnel prévu à l'article 51-2 du contrat | | | | | | | | | | 21 150,00 € | | | | | | | | | | | | | | | | | | | |

Annexe 2

| Unité REUT STEP Béthune | | | | |
|--|----|-------|----------|-------------------|
| 10 m3/h / Base prolongation 1 an | | | | |
| DESIGNATIONS | Nb | UNITE | PRIX | Estimatif |
| | | | unitaire | € HT |
| <i>Génie civil bâtiment / VRD</i> | | | € HT | € HT |
| Etude de sol | 1 | U | 3 398 | 3 398 |
| Decapage + Terrassement | 1 | U | 21 611 | 21 611 |
| Dalle beton | 1 | U | 9 786 | 9 786 |
| Carottage sur canalisation existante + connexions hydrauliques unité | 1 | U | 8 563 | 8 563 |
| Reseaux enterrés : PR=>unité reuse | 1 | U | 10 194 | 10 194 |
| Reseaux enterrés : rejet des eaux de lavage | 1 | U | 6 796 | 6 796 |
| Voirie acces unité + modification cloture + portail | 1 | U | 20 388 | 20 388 |
| Provision sur travaux GC/terrassement - 10% | 1 | U | 6 116 | 6 116 |
| Remise en état espaces verts | 1 | U | 2 039 | 2 039 |
| TOTAL GC/VRD | | | | 88 890 |
| EQUIPEMENTS | | | | |
| Poste de relèvement 10 m3/h | 1 | U | 22 437 | 22 437 |
| Mise en place d'une unité reuse box 10 m3/h en conteneur + transport | 1 | U | 129 571 | 129 571 |
| Instrumentation mesure de turbidité | 1 | U | 4 908 | 4 908 |
| Stockage et injection de javel | 1 | U | 2 524 | 2 524 |
| Cuve de stockage pehd 20 m3 + transport | 1 | U | 15 734 | 15 734 |
| Groupe de surpression 60 m3/h - 6 bar | 1 | U | 16 828 | 16 828 |
| Borne de distribution | 1 | U | 7 853 | 7 853 |
| Grutage manutention | 1 | U | 2 805 | 2 805 |
| TOTAL Equipements | | | | 202 661 |
| ELECTRICITE-AUTOMATISME | | | | |
| Raccordement unité + PR à la STEP | 1 | U | 16 310 | 16 310 |
| TOTAL Electricité-automatisme | | | | 16 310 |
| ETUDES-DIVERS | | | | |
| Bornage geometre | 1 | U | 2 243 | 2 243 |
| Constat etat des lieux | 1 | U | 951 | 951 |
| Analyse mise en route | 1 | U | 2 039 | 2 039 |
| Dossier déclaration | 1 | U | 34 455 | 34 455 |
| Etudes réalisation (dimensionnement, réunion...) | 40 | h | 75 | 2 990 |
| Realisation des plans | 1 | U | 2 854 | 2 854 |
| Suivi de chantier (optimisé car prise en compte de temps masqué) | 40 | h | 75 | 2 990 |
| Mise en route et formation | 40 | h | 75 | 2 990 |
| Realisation dossier d'exploitation | 10 | h | 75 | 748 |
| TOTAL Etudes-Divers | | | | 52 260 |
| TOTAL SOLUTION | | | | 360 120,92 |

Planning prévisionnel de réalisation

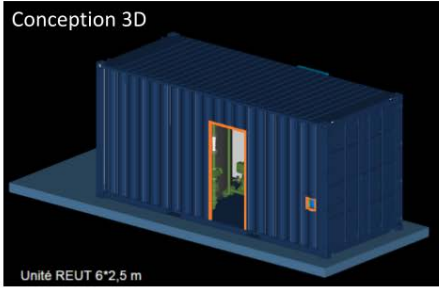
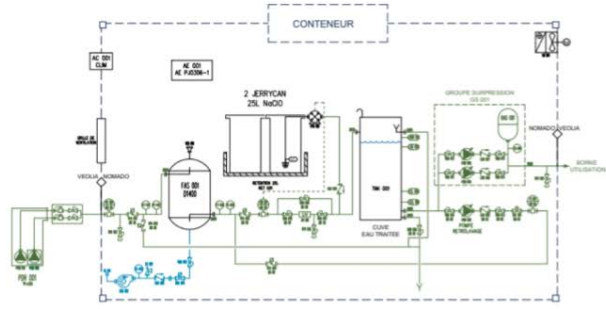
- **Etablissement du dossier de demande d'autorisation** : 3 mois + 6 mois d'instruction par les services de l'Etat
- **Installation d'une unité de valorisation des eaux usées traitées** : 6 mois



INTEGRATION UNITE REUT



UNITE REUT : 10 m3/h



Annexe 3

| ANNEXE FINANCIERE DE L'AVENANT N° 2 | | | | | |
|---|--|---|-----------------------------|------------------|--------------------|
| Mise en place d'une unité de réutilisation des eaux usées traitées | | | | | |
| Date de l'étude : | 30/03/2022 | Etude de prix en valeur au : | 01/12/2022 | | |
| Date d'entrée en vigueur du nouveau tarif : | 01/07/2023 | Prix de base en vigueur au : | 01/12/2018 | K1 au 01/12/2022 | 1.173031 |
| Echéance contractuelle : | 31/12/2024 | 1.5 | Durée résiduelle du contrat | K2 au 01/12/2022 | 1.122319 |
| EAUX USEES | | | | | |
| - Mise en place d'une REUT | | | | | |
| Montant investissement : | €360,120.92 sur la durée résiduelle du contrat | | | | |
| Soit sur 1 an = | €240,080.61 | | | | |
| | | Charges investissement supplémentaires traitement | | | €240,080.61 |
| Exploitation REUT yc pilotage, énergie, réactifs, analyses | | | | | €20,425.02 |
| Charges supplémentaires du Concessionnaire au titre des eaux usées | | | | | €260,505.63 |
| Assiette moyenne de la rémunération future du Fermier : | | | | 2019* | 1 813 517 m3 |
| | | | | 2020 | 2 032 290 m3 |
| | | | | 2021 | 1 724 382 m3 |
| | | | | | |
| Recettes à percevoir en sus sur les tarifs au titre des eaux usées (au 1er juillet 2023) : | | | | | 0.1403 € / m3 |
| SITUATION AVANT AVENANT n°1 | | | | TARIFS | |
| | | | | 01/12/18 | 01/12/22 |
| Tarif de base To au titre des eaux usées : | | | | 0.4856 €/m3 | 0.5696 €/m3 |
| SITUATION APRES AVENANT n°1 | | | | TARIFS | |
| | | | | 01/12/18 | 01/12/22 |
| Tarif de base To au titre des eaux usées : | | | | 0.6052 €/m3 | 0.7099 €/m3 |

DEPARTEMENT DU PAS DE CALAIS

**Communauté d'Agglomération de Béthune-Bruay
Artois Lys Romane**

AVENANT N° 2

Au contrat de délégation de service public de collecte et de transport et de traitement de l'assainissement collectif des eaux usées et de gestion des eaux pluviales de l'unité technique du secteur EST en date du 1^{er} janvier 2019

ENTRE :

La Communauté d'Agglomération **Béthune-Bruay Artois Lys Romane**, représentée par son Président, **Monsieur Olivier GACQUERRE**, dûment autorisé à la signature des présentes par délibération du Conseil communautaire en date du 27 juin 2023, désigné dans le texte qui suit par l'appellation « **la Collectivité** »,

d'une part,

ET :

La société **SAUR**, Société par actions simplifiées au capital de 101 529 000 euros, inscrite au Registre du Commerce de Nanterre, sous le numéro B 339 379 984, dont le siège social est 11 chemin de Bretagne – 92 130 ISSY LES MOULINEAUX, représentée par **Monsieur Xavier PICCINO**, Directeur Général Adjoint France Est, agissant en vertu des pouvoirs qui lui ont été délégués, désignée dans le texte qui suit par l'appellation « **le Délégué** »,

d'autre part.

désignées collectivement ci-après par l'appellation « Les Parties ».

IL A ETE EXPOSE CE QUI SUIV :

Par contrat en date du 1^{er} janvier 2019, visé en Préfecture le 11 décembre 2018, la Collectivité a confié à SAUR l'exploitation de son service public d'assainissement collectif et de gestion des eaux pluviales urbaines, pour l'unité technique du secteur EST. Un avenant n°1 au contrat a été notifié le 08/12/2021, ayant pour objet l'intégration de nouveaux ouvrages et installations.

Le présent avenant concerne les principaux points listés ci-dessous :

1. La définition d'une nouvelle assiette de facturation pour les années 2022,2023 et 2024, la Collectivité a communiqué les assiettes réelles de facturation pour les exercices 2019, 2020 et 2021 au Délégué. Celles-ci étant supérieures à l'assiette initiale de 2 400 000 m³ les parties ont convenu de redéfinir une nouvelle assiette dans le cadre du présent avenant ;
2. La modification des investissements contractuels du contrat. Certains investissements devaient être mis en place par Délégué et ne le seront pas d'ici l'échéance du contrat. Les parties ont convenu de transférer le montant non réalisé et de l'utiliser pour poursuivre le géoréférencement en classe A des réseaux de l'ensemble du périmètre d'affermage du contrat (y compris les linéaires supplémentaires intégrés dans le cadre de l'avenant N°2) ;
3. La prise en compte des charges annuelles d'exploitation supplémentaires des nouvelles installations mises en service en 2021 ou intégrées au périmètre du contrat, à compter du 01/01/2022 :

Le nombre réel d'installations existantes, connues au 01/01/2022 est :

- 182 postes de refoulement eaux usées et pluviales sont actuellement exploités (indiqué 168 dans l'avenant N°1),
- 2 micro-stations supplémentaires,
- 435 km de réseaux d'eaux usées et unitaires sont exploités (indiqué 402 kms dans l'avenant N°1),
- 262 km de réseau d'eaux pluviales sont exploités (indiqué 213 kms dans l'avenant N°1),
- 13 369 avaloirs sont exploités (indiqué 7 860 avaloirs dans l'avenant N°1),
- 1 dessableur, rue de Montpellier à Vermelles.

Le nouvel inventaire de l'ensemble du patrimoine est présenté en **annexe 14**.

4. La prise en compte de la réalisation partielle de l'obligation du Délégué d'organiser des visites des unités de traitement (**article 27-5** du contrat) et l'adaptation des charges annuelles d'exploitation de ce poste dans le cadre du présent avenant ;
5. La loi n° 2021-1109 du 24 août 2021 confortant le respect des principes de la République impose l'insertion de clauses soumettant plusieurs obligations en matière de respect de la laïcité et de la neutralité aux délégués dans les conventions leur confiant tout ou partie de l'exécution d'un service public. Cette loi s'applique aux contrats de délégations en cours dont le terme est postérieur au 25 février 2023, à cet effet, il convient d'intégrer les clauses relatives au respect de la laïcité et de la neutralité dans le cadre du présent avenant.

Le contrat arrive à échéance le 31/12/2023. Compte tenu des éléments repris ci-dessus, il y a lieu de prolonger la durée du contrat de 12 mois, soit jusqu'au 31 décembre 2024 conformément l'article R.3135-7 du Code de la Commande Publique.

Le recalage de l'assiette de facturation du contrat entraîne une augmentation des recettes du Délégué. L'intégration de l'exploitation des équipements supplémentaires entraîne une augmentation des charges annuelles du Délégué depuis leur mise en service.

L'ensemble de ces modifications ajoutées à la réalisation partielle de l'obligation contractuelle relative à la réalisation de visites des unités de traitement modifie les conditions économiques du contrat initial et de son avenant N°1.

Après avis de la Commission visée à l'article L.1411-5 du Code Général des Collectivités Territoriales, les Parties se sont alors rapprochées en vue de définir ensemble contractuellement les modalités techniques et économiques de cette opération, conformément aux possibilités offertes par l'article L.3135-1 alinéas 2, 5 et 6 du Code de la Commande Publique.

Les modifications induites par les articles 5 et 6 du présent avenant correspondent à des travaux supplémentaires devenus nécessaires en application de l'article L.3135-1 alinéa 2 du Code de la Commande Publique, et dont le montant respecte le seuil de 50 % du montant du contrat de concession initial, conformément à l'article R3135-3 du même code.

Les modifications induites par les articles 1- 8 et 9 du présent avenant correspondent à des travaux supplémentaires, utiles et en compensation d'obligations éteintes, en application de l'article L.3135-1 alinéa 6 du Code de la Commande Publique, de faible montant, strictement inférieur au seuil de 10 % du montant du contrat de concession initial, conformément à l'article R.3135-8 du même code.

Les modifications induites par les articles 2, 3, 4, 11, 12 et 13 du présent avenant correspondent à des modifications non substantielles en application de l'article L.3135-1 alinéa 5 du Code de la Commande Publique.

Conformément à l'**article 59** du contrat initial « révision de la rémunération du délégué » : le contrat peut être révisé dans les cas suivants : [...] 2) en cas de révision du périmètre de la concession, et conformément à l'**article 4** « périmètre » du contrat initial : « de nouveaux ouvrages et installations sont susceptibles d'être intégrés en cours d'exécution du présent contrat (création ou extension de réseaux, création de poste, ouvrages rétrocedés à la Collectivité...). Ces modifications donneront lieu à la signature d'un avenant au présent contrat, qui en déterminera les conditions techniques et financières ».

Les parties ont donc convenu de traduire ces dispositions dans le présent avenant, afin d'intégrer la nouvelle situation à compter du 1^{er} juillet 2023.

EN CONSEQUENCE DE QUOI, IL A ETE CONVENU CE QUI SUIT :

PARTIE 1 : Dispositions générales

ARTICLE 1. ASSIETTES DE FACTURATION

Conformément à l'article 54 du Contrat, il convient d'ajuster l'assiette de facturation. Le tableau récapitulatif suivant détaille l'évolution et les variations d'assiettes :

| | 2019 | 2020 | 2021 | 2022 | 2023 | 2024 |
|---|-----------|-----------|-----------|-----------|-----------|-----------|
| Assiette de facturation contractuelle (Bilan prévisionnel d'exploitation contractuel) (m ³) | 2 400 000 | 2 400 000 | 2 400 000 | 2 400 000 | 2 400 000 | 2 400 000 |
| Assiette réelle 2019 à 2021 (m ³) | 2 311 579 | 2 678 431 | 2 541 623 | | | |
| Nouvelle assiette de facturation définie à compter du 01/01/2022 (m ³) | | | | 2 550 000 | 2 550 000 | 2 550 000 |
| Variation de volumes par rapport à la base de 2 400 000 m ³ (m ³) | | | | +150 000 | +150 000 | +150 000 |

L'assiette de facturation définie dans le contrat initial (2 400 000 m³) n'est plus représentative de l'assiette réelle constatée depuis 2019 sur le contrat, les parties ont convenu de redéfinir une nouvelle assiette de facturation pour les exercices 2022 à 2024 dans le cadre du présent avenant.

La nouvelle assiette de facturation à compter du 01/01/2022 est de 2 550 000 m³/an (moyenne annuelle des assiettes réelles 2019 à 2021).

ARTICLE 2. BIENS MIS EN PLACE PAR LE DELEGATAIRE

La liste des biens et des investissements que le Délégué devait mettre en place pendant le contrat défini à l'article 5.4 du contrat initial est modifiée de la façon suivante :

« Les investissements contractuels listés ci-dessous initialement prévus sont annulés et ne seront pas réalisés par le Délégué dans le cadre du contrat.

Un tableau descriptif des investissements et de leurs montants est joint en annexe 12 :

- Les capteurs de puissance absorbée
- Les 4 piézomètres
- L'investissement productif sur le traitement
- La provision annuelle prévue en cas de surcoût d'exploitation lié à l'évacuation de boues non conformes

Le montant global initial prévu pour la réalisation de ces investissements égal à 115 000 € HT (aux conditions économiques du contrat initial) sera utilisé pour poursuivre et terminer le géoréférencement de la totalité des réseaux existants et ouvrages connus au 01/01/2022 comme précisé à l'article 5.

Ces modifications n'entraînent pas de variation du montant global des investissements initialement prévus dans le contrat initial ni de leur amortissement ».

ARTICLE 3. ORGANISATION DE VISITES DES UNITES DE TRAITEMENT

Conformément à l'article 27-5 du contrat initial, la Collectivité réalise des visites des unités de traitement dans le cadre de sa politique de communication. Le Délégué a prévu de réaliser des visites des unités de traitement

dans le cadre de sa politique d'information et de communication, à hauteur de 20 visites par an de chaque unité de traitement. Toutefois la totalité des visites n'a pas été programmée par la collectivité dans le cadre du contrat actuel et représente un montant global de 10 570 € HT, néanmoins la non-réalisation de ces visites n'entraîne pas d'application de pénalités pour le Délégué. Les parties conviennent cependant que le présent avenant intègre une contrepartie pour la Collectivité du Délégué permettant de solder cette obligation contractuelle jusqu'à l'échéance du contrat.

ARTICLE 4. RESPECT DES PRINCIPES DE LAÏCITE ET DE NEUTRALITE

4.1/ Le contrat de délégation confie à son délégataire l'exécution de tout ou partie d'un service public. Par conséquent, conformément à la loi n° 2021-1109 du 24 août 2021 confortant le respect des principes de la République, le Délégué doit prendre les mesures nécessaires permettant :

- d'assurer l'égalité des usagers vis-à-vis du service public ;
- de respecter les principes de laïcité et de neutralité dans le cadre de l'exécution de ce service.

Lorsqu'ils participent à l'exécution du service public objet du présent contrat, le Délégué veille à ce que ses salariés ou toutes autres personnes sur lesquelles il exerce une autorité hiérarchique ou un pouvoir de direction :

- s'abstiennent de manifester leurs opinions politiques ou religieuses ;
- traitent de façon égale toutes les personnes, en particulier les usagers du service ;
- respectent la liberté de conscience et la dignité de ces personnes.

Le Délégué communique à l'acheteur les mesures qu'il met en œuvre afin :

- d'informer les personnes susvisées de leurs obligations ;
- de remédier aux éventuels manquements.

4.2/ Le Délégué veille également à ce que les personnes auxquelles il confie une partie de l'exécution du service objet du présent contrat respectent les obligations susmentionnées.

Il s'assure que les contrats de de sous-délégation conclus à ce titre comportent des clauses rappelant ces obligations à la charge de ses cocontractants.

Le Délégué communique à l'acheteur chacun des contrats de sous-délégation ayant pour effet de faire participer le sous-délégué à l'exécution du service public. Ces contrats sont transmis à l'acheteur en même temps que la demande d'acceptation du sous-délégué, sous peine de refus du sous-délégué.

4.3. Le Délégué informe les usagers du service public des modalités leur permettant de lui signaler rapidement et directement tout manquement aux principes d'égalité, de laïcité et de neutralité qu'ils constatent. Cette information mentionne également les coordonnées suivantes : direction générale des services de la Collectivité.

Il informe l'autorité concédante des manquements dont il a connaissance, ainsi que des mesures qu'il a prises ou entend mettre en œuvre afin d'y remédier.

Lorsqu'elles ont méconnu les principes d'égalité, de laïcité ou de neutralité, la Collectivité peut exiger que les personnes affectées à l'exécution du service public soient mises à l'écart de tout contact avec les usagers du service. Le Délégué veille à ce que cette prérogative lui soit reconnue par les clauses des contrats de sous-délégation concernés.

4.4. Lorsque le Délégué méconnaît les obligations susvisées, l'acheteur ou l'autorité concédante le met en demeure d'y remédier dans le délai qu'il lui prescrit.

Si la mise en demeure s'avère infructueuse, l'acheteur ou l'autorité concédante se réserve la faculté :

- soit de prononcer la résiliation du présent contrat pour faute du Délégué, le cas échéant, à ses frais et risques ;
- soit d'appliquer au Délégué une pénalité forfaitaire de 50 euros par jour, puis, en cas de manquement persistant, de prononcer la résiliation du présent contrat pour faute du Délégué, le cas échéant, à ses frais et risques ;

ARTICLE 5. TRAVAUX DE RENOUVELLEMENT A LA CHARGE DU DELEGATAIRE

L'article 40-1 du contrat initial pour le paragraphe sur les accessoires de canalisations et ouvrages annexes est complété par le texte suivant :

« Lorsque la globalité du montant de la dotation du compte de renouvellement réseau (tampons) prévu dans le contrat initial aura été dépensée, après justificatif auprès de la Collectivité, le Délégué facturera toute dépense supplémentaire selon les tarifs fixés ci-dessous et sur devis accepté par la Collectivité. ». Il s'engage à le transmettre à chaque fin de trimestre à la Collectivité.

Le tableau donnant la situation du compte de renouvellement réseau (tampons) au 01/01/2023 est joint en **annexe 13**. Le Délégué s'engage à le transmettre trimestriellement à la Collectivité.

Pour rappel les prix pour les interventions sur tampons sont les suivants (valeurs connues au 01/01/2022) indexés selon la formule du contrat k1 défini à l'article 57.1 du contrat :

- Fourniture de tampon DN 400 mm en base ronde ou carré à une entreprise extérieure, l'unité : 190 € HT
- Renouvellement et scellement de tampon simple, l'unité : 850 € HT
- Renouvellement et scellement de tampon avec installation de chantier et signalisation (panneau ou feu tricolore) : 1450 € HT
- Renouvellement et scellement de tampon avec installation de chantier et signalisation (panneau ou feu tricolore) et avec renouvellement ou remise en état de la cheminée du regard béton du tampon : 1750 € HT

ARTICLE 6. OBLIGATION A LA CHARGE DU DELEGATAIRE : GEOREFERENCMENT EN CLASSE A DE L'ENSEMBLE DES RESEAUX ET DES OUVRAGES DE L'ENSEMBLE DU PERIMETRE D'AFFERMAGE

De nouvelles évolutions de la réglementation relative aux travaux à proximité des réseaux, dite réglementation « anti-endommagement » sont intervenues afin de pallier le retard pris en matière de géolocalisation des réseaux. Ces évolutions, transcrites dans le décret n° 2018-899 du 22 octobre 2018 relatif à la sécurité des travaux effectués à proximité des ouvrages de transport et de distribution, ainsi que de l'arrêté du 26 octobre 2018, ont introduit l'obligation d'atteindre le niveau de précision de géolocalisation des réseaux dite de « Classe A » (définie à l'article 1, 3° de l'arrêté du 15 février 2012) au 1^{er} janvier 2026 en zones urbaines. La Collectivité a donc demandé au Délégué, qui l'a accepté, de prendre les dispositions nécessaires pour permettre de répondre aux nouvelles exigences relatives à la géolocalisation en « Classe A des ouvrages et des affleurants des réseaux d'assainissement et pluviaux au titre du nouveau périmètre du Contrat.

Ainsi le délégué devra réaliser pour le 30 juin 2024 le géoréférencement en classe A l'ensemble des réseaux et ouvrages du périmètre d'affermage du contrat y compris les linéaires supplémentaires intégrés dans le cadre de l'avenant N°2, évalué à 115 000 € HT.

ARTICLE 7. DUREE DU CONTRAT

Le présent avenant prolonge la durée du contrat susvisé de douze (12) mois, soit jusqu'au 31 décembre 2024.

PARTIE 2 : Eaux usées

ARTICLE 8. PERIMETRE DE LA DELEGATION DE SERVICE PUBLIC

Conformément à l'article 4 du contrat, l'intégration de nouveaux ouvrages et installations au cours de l'exécution dudit contrat donne lieu à la signature d'un avenant qui définira les conditions techniques et financières de leur prise en charge.

Les équipements supplémentaires (voir **annexes 1.a) et 2)** à intégrer dans le cadre du présent avenant sont les suivants :

| Equipements/ouvrages supplémentaires | Au 01/01/2022 |
|--|---------------|
| Postes refoulement eaux usées (unités) | 10 |
| Réseau d'eaux usées et unitaires (km) | 33 |
| Micro-station (unités) | 2 |

Confère tableau joint en Annexe 2.

L'**annexe 15** du présent avenant présente les fiches ouvrages de l'ensemble des postes Eaux Usées intégrés dans le cadre du présent avenant.

L'**annexe 3** du présent avenant présente le nouveau compte prévisionnel d'exploitation correspondant aux charges et recettes annuelles supplémentaires liées à l'intégration des ouvrages supplémentaires intégrées à compter du 1^{er} janvier 2022.

L'**annexe 11** du présent avenant présente le nouveau compte prévisionnel d'exploitation global du contrat à compter du 1^{er} janvier 2022. Ce compte d'exploitation prévisionnel intègre les charges annuelles d'exploitation supplémentaires prises en compte pour l'exploitation des ouvrages et équipements listés ci-dessus.

Ce nouveau compte prévisionnel d'exploitation annule et remplace celui figurant à la dernière annexe de l'avenant N°1 au contrat initial.

ARTICLE 9. SUIVI FINANCIER DES OBLIGATIONS DE RENOUVELLEMENT

L'**article 58** du contrat initial modifié dans l'avenant N°1 article 4 est annulé et remplacé par le texte suivant :

« Les obligations du Déléguataire matière de travaux de renouvellement telles que définies dans le présent contrat font l'objet d'un suivi semestriel selon les modalités ci-après :

Au crédit

- La dotation forfaitaire annuelle de renouvellement D1 pour les travaux de renouvellement hors renouvellement des canalisations, telle qu'elle est déterminée par le présent contrat, et d'un montant de [277 027] € (valeur du mois de la date limite de remise de l'offre) actualisé selon l'indice K1 défini au contrat initial ; (montant de l'avenant N°1 : 261 334 € + renouvellement électromécanique 1 893 € + renouvellement ponctuel de tampons 13 800 € HT).

France

Le tableau récapitulatif des montants supplémentaires au titre du renouvellement électromécanique pour les équipements supplémentaires est joint en **annexe 4**.

- Si les dotations excèdent les travaux réellement effectués, des produits financiers calculés sur le solde cumulé du compte de suivi au 31 décembre de l'exercice précédent, au taux d'intérêt légal.

Au débit

- Les travaux de renouvellement effectivement payés par le Délégué ;
- Si les travaux réellement effectués excèdent les dotations, des frais financiers calculés sur le solde cumulé du compte de suivi au 31 décembre de l'exercice précédent, au taux d'intérêt légal.

Le montant de la dotation forfaitaire annuelle de renouvellement est calculé sur la base du plan prévisionnel de renouvellement prévu par le Délégué sur la durée du contrat.

- A. Pendant le déroulement du contrat, le Délégué doit se conformer au plan prévisionnel de renouvellement validé par la Collectivité. Tous les travaux de renouvellement sont signalés à la Collectivité au moins 15 jours avant leur démarrage (sauf cas d'urgence). Si les besoins du service le justifient (cas d'urgence uniquement) le Délégué peut en cours d'année réaliser des travaux non prévus. Il doit dans ce cas en tenir informée la Collectivité dans les 48 heures.
- B. Les dépenses effectives de renouvellement engagées par le Délégué sont constituées de charges de personnel, de sous-traitance, d'achats de fournitures, et de frais de structure au taux retenu pour l'élaboration du compte d'exploitation prévisionnel annexé au contrat. Les dépenses par opération sont justifiées soit par une facture, soit par un détail du temps passé par le personnel intervenant sur cette opération valorisé en fonction du coût de ce personnel. Le taux de charges de structure retenu pour la valorisation des travaux de renouvellement est celui défini dans le compte d'exploitation prévisionnel.

Dans le cadre de l'exercice de son pouvoir de contrôle, la Collectivité a le droit de vérifier ou de faire vérifier par l'organisme de son choix les dépenses effectives du Délégué. La Collectivité a le droit de refuser la prise en compte d'une dépense non justifiée ou correspondant à un niveau de prix excessivement élevé. Le Délégué assure la traçabilité de l'imputation du personnel, pour permettre à la Collectivité de s'assurer de la bonne imputation du personnel entre l'exploitation d'une part, le renouvellement d'autre part.

En fin de contrat le solde bénéficiaire du compte est remis à la Collectivité, dans un délai qui n'excède pas six (6) mois. Le solde déficitaire est à la charge du Délégué.

Le suivi des obligations de renouvellement ne modifie pas les obligations de résultat du Délégué en matière de renouvellement telles qu'elles sont définies au présent contrat. »

ARTICLE 10.

REMUNERATION DU DÉLÉGUÉ AU TITRE DES EAUX USEES

La prise en charge de l'exploitation des équipements et ouvrages d'eaux usées supplémentaires et des divers ajustements au contrat dans le cadre du présent avenant entraînent une augmentation globale des charges annuelles d'exploitation du Délégué d'un montant égal à 80 286 € HT/an pour les années 2022 à 2024.

La Collectivité a communiqué au Délégué les assiettes m³ réelles des exercices 2019 à 2021 : L'assiette réelle

moyenne annuelle est de 2 550 000 m³. Cette nouvelle assiette remplace celles prévues dans le contrat initial pour les années 2022 à 2024.

Ce supplément d'assiette de 150 000 m³ par an par rapport à l'assiette du contrat initial de 2 400 000 m³, représente une recette supplémentaire de 158 400 € HT/an pour les années 2022 à 2024.

Ainsi la différence entre les recettes supplémentaires liées au recalage de l'assiette et les charges annuelles supplémentaires est de 78 114 € HT pour les années 2022 à 2024. Cet impact global sera restitué sur la tarification au titre des Eaux Usées et représente une moins-value au m³ de 0,0306 € HT/m³ sur le R correspondant aux charges d'exploitation du service pour la collecte et le transport des eaux usées, aux conditions économiques de base du contrat initial (soit 0,0328 € HT/m³ aux conditions économiques du 01/01/2022).

Le paragraphe 2.1 de l'article 2 de l'avenant N°1, (remplaçant l'article 52 du contrat initial) est annulé et remplacé par le texte suivant :

« En contrepartie des charges qui lui incombent en exécution du présent contrat, le Délégué perçoit :

2.1 Au titre des eaux usées

Par la Collectivité, sur la base des consommations d'eau potable des usagers :

Une rémunération proportionnelle, R, s'appliquant aux volumes constituant l'assiette de la redevance d'assainissement et correspondant aux charges d'exploitation du service pour la collecte et le transport des eaux usées :

$$R = + [0,5272] \text{ € HT / m}^3$$

R est une part proportionnelle aux volumes d'eau potable consommés ;

PROJET

Une **rémunération proportionnelle, T**, s'appliquant aux volumes constituant l'assiette de la redevance d'assainissement et correspondant aux charges d'exploitation du service pour le traitement des eaux usées :

$$T = + [0,4982] \text{ € HT / m}^3$$

T est une part proportionnelle aux volumes d'eau potable consommés.

| Désignation | Coût au €HT/m ³ |
|---|--|
| Collecte, transport et traitement des effluents | Part variable « Collecte et transport » : 0,5272 € HT/m ³ |
| | Part variable « Traitement » : 0,4982 € HT / m ³ |

L'ensemble des tarifs sont établis **aux conditions économiques du contrat initial** soit les conditions économiques du mois de la date limite de remise de l'offre initiale (mois de mai 2018). Le compte d'exploitation prévisionnel global contractuel est joint en **annexe 11** au présent avenant.

L'**annexe 5** présente l'impact global de l'avenant au titre de la tarification des Eaux Usées.

PROJET

PARTIE 3 : Eaux pluviales

ARTICLE 11. PERIMETRE DE LA DELEGATION DE SERVICE PUBLIC

Conformément à l'**article 4** du contrat, l'intégration de nouveaux ouvrages et installations au cours de l'exécution dudit contrat donne lieu à la signature d'un avenant qui définira les conditions techniques et financières de leur prise en charge.

Les équipements supplémentaires (voir **annexes 1.b)** et **2)** à intégrer dans le cadre du présent avenant sont les suivants :

| Equipements/ouvrages supplémentaires | Au 01/01/2022 |
|--|---------------|
| Postes refoulement eaux pluviales (unités) | 4 |
| Réseau d'eaux pluviales (km) | 49 |
| Avaloirs (unités) | 5509 |
| Dessableur (unité) | 1 |

Confère tableau joint en Annexe 2.

L'**annexe 15** du présent avenant présente les fiches ouvrages de l'ensemble des postes Eaux Pluviales intégrés dans le cadre du présent avenant.

L'**annexe 11** du présent avenant présente le nouveau compte prévisionnel d'exploitation global du contrat à compter du 1^{er} janvier 2022. Ce compte d'exploitation prévisionnel intègre les charges annuelles d'exploitation supplémentaires prises en compte pour l'exploitation des ouvrages et équipements listés ci-dessus.

Ce nouveau compte prévisionnel d'exploitation annule et remplace celui figurant à l'annexe 2 de l'avenant N°1 au contrat initial.

ARTICLE 12. ENTRETIEN DES CANALISATIONS ET BRANCHEMENTS

Ouvrages eaux pluviales :

Les parties ayant convenu conjointement qu'elles ne souhaitent pas de variation du montant forfaitaire semestriel pluvial du contrat initial modifié par l'avenant n°1, malgré la prise en charge d'équipements (postes, grilles et avaloirs et déversoir d'orage) et linéaires de réseaux supplémentaires, il était nécessaire de diminuer les obligations contractuelles du pluvial dans le cadre du présent avenant.

Les obligations de curage préventif annuel des réseaux et des grilles et avaloirs (**articles 22 et 23** du contrat initial) sont diminuées afin de pouvoir intégrer les charges annuelles supplémentaires sans impact sur le prix forfaitaire pluvial.

L'**article 22** du contrat initial est modifié de la façon suivante :

« Il est attendu du Délégitaire une opération annuelle de curage préventif régulier (hors curage préalable aux inspections télévisées ITV) portant sur :

Réseaux eaux pluviales :

- 5,1% du linéaire de réseau d'eaux pluviales entretenu par an (ne pouvant être inférieur à 5,1%). (au lieu des 7% du linéaire de réseau d'eaux pluviales entretenu par an prévus dans le contrat initial)

L'**annexe 7a)** présente le bilan d'exploitation global justificatif des charges d'exploitation supplémentaires liées à l'exploitation des ouvrages supplémentaires pris en compte dans le présent avenant.

Les **annexes 6 et 7b)** présentent la détermination des nouvelles obligations contractuelles eaux pluviales liées à

l'intégration d'ouvrages supplémentaires dans le cadre du présent avenant et le détail de l'impact global de l'avenant sur le forfait eaux pluviales.

Toutes les clauses de l'article du contrat initial et de son avenant N°1, non modifiées par les présentes, demeurent valables. »

ARTICLE 13. ENTRETIEN DES DEVERSOIRS D'ORAGE, AVALOIRS, REGARDS DE VISITE ET AUTRES OUVRAGES ANNEXES

Il est également nécessaire de diminuer la fréquence de curage annuelle des grilles et avaloirs du contrat initial afin de pouvoir intégrer les charges annuelles supplémentaires de curage des avaloirs et à l'exploitation des 4 postes supplémentaires et du déversoir d'orage sans impact sur le prix forfaitaire pluvial.

L'article 23.3 du contrat initial est modifié par le texte suivant :

« Le Déléguataire assure l'entretien des regards de visite, avaloirs, y compris leur branchement jusqu'au réseau, et des autres ouvrages annexes, des canalisations, le curage périodique et l'évacuation des produits de curage. Les ouvrages annexes sont entretenus selon la fréquence minimale précisée dans le tableau ci-après :

| Entretien des ouvrages | | |
|---|-----------------------------|--|
| Type d'ouvrage | Fréquence de passage/visite | Fréquence de nettoyage/curage |
| Grilles et Avaloirs, siphons, puisards, regards de visite | 1 passage par an | Curage annuel de 58,8 % des équipements |

Toutes les clauses de l'article du contrat initial et de son avenant N°1, non modifiées par les présentes, demeurent valables. »

ARTICLE 14. REMUNERATION DU DÉLÉGATAIRE AU TITRE DES EAUX PLUVIALES

La prise en compte de l'exploitation des équipements et ouvrages d'eaux pluviales supplémentaires dans le cadre du présent avenant entraîne une augmentation des charges d'exploitation annuelles d'un montant de 149 258 € HT/an.

La Collectivité souhaitant que la prise en charge de ces ouvrages supplémentaires soit réalisée sans impact tarifaire sur le forfait annuel pluvial, les obligations contractuelles ont été diminuées en conséquence.

La diminution des obligations de curage annuel du linéaire de réseau d'eaux pluviales et du pourcentage des grilles et avaloirs induit une baisse de charges annuelles de 149 258 € HT/an.

En conséquence le présent avenant n'a pas d'impact financier sur le forfait pluvial (pour les années 2022 à 2024) conformément aux **annexes 6 et 7**.

ARTICLE 15. ANNEXES

Les documents suivants sont annexés au présent avenant :

- Annexes 1 : Inventaire des postes et ouvrages supplémentaires
 - a) Eaux Usées

France

b) Eaux Pluviales

- Annexe 2 : Inventaire et détermination des variations (ouvrages et linéaires de réseaux) intégrées dans l'avenant N°2 – Eaux Usées et Pluviales
- Annexe 3 : Compte d'exploitation prévisionnel justificatif des coûts d'exploitation liés aux ouvrages supplémentaires Eaux Usées
- Annexe 4 : Tableau justificatif des montants supplémentaires annuels de renouvellement électromécanique pour les postes d'Eaux Usées
- Annexe 5 : Impact global de l'avenant – Tarification Eaux Usées
- Annexe 6 : Détermination des nouvelles obligations contractuelles Eaux pluviales
- Annexes 7 :
 - a) Bilan d'exploitation annuel justificatif des coûts d'exploitation liés aux ouvrages supplémentaires Eaux Pluviales et Eaux usées
 - b) Impact global de l'avenant – Forfait Eaux Pluviales
- Annexe 8 : Etablissement des tarifs – Eaux usées
- Annexe 9 : Détail des linéaires réseaux estimés – Eaux usées et Pluviales
- Annexe 10 : Nombre d'avaloirs estimés – Eaux Pluviales
- Annexe 11 : Compte d'exploitation prévisionnel global contractuel intégrant les charges annuelles supplémentaires pour les années 2022 et 2023
- Annexe 12 : Situation des investissements
- Annexe 13 : Situation du compte de renouvellement réseau (tampons) au 01/01/2023
- Annexe 14 : Nouvel inventaire de l'ensemble du patrimoine
- Annexe 15 : Fiches ouvrages de l'ensemble des postes Eaux Usées et Eaux pluviales intégrés dans le cadre de l'avenant

ARTICLE 16. PRISE D'EFFET - VALIDITE DES CLAUSES ANTERIEURES

Les clauses du présent avenant sont applicables à compter du 1^{er} juillet 2023.

Toutes les clauses du contrat initial, non modifiées par les présentes, demeurent valables.

ARTICLE 17. CONDITIONS SUSPENSIVES

Les parties ne seront tenues par les stipulations du présent avenant qu'à la condition expresse d'absence de tout recours, gracieux ou contentieux, à l'encontre du présent avenant au contrat initial, ou de la délibération autorisant leur conclusion dans les délais de recours, et expiration du délai pendant lequel ces avenants pourraient faire l'objet d'un retrait administratif.

ARTICLE 18. JUGEMENT DES CONTESTATIONS

Les contestations qui pourraient s'élever entre les parties au sujet de l'exécution ou de l'interprétation des clauses du présent avenant, à défaut de règlement amiable entre les deux parties, seraient jugées par le Tribunal Administratif de Lille.

Fait à, Le.....

Pour la Collectivité

Le Président

Par délégation le Vice-Président

Monsieur Raymond GAQUERE

Pour SAUR

Le Directeur Général Adjoint France Est,

Monsieur Xavier PICCINO

PROJET

ANNEXES 1 :

1.a) Inventaire des postes et ouvrages réseaux supplémentaires - Eaux usées

| INVENTAIRE DES POSTES ET OUVRAGES RESEAUX SUPPLEMENTAIRES | | | | |
|---|------------|--------------------|---|---|
| N° PR | Type EU/EP | Commune | Poste | Mise en service ou intégration dans les charges d'exploitation du contrat |
| 1 | EU | Billy Berclau | PR Rue du général de Gaulle | 01/01/2020 |
| 2 | EU | Vermelles | PR Rue Glauchau | 10/07/2020 |
| 3 | EU | Violaines | PR EU ZI Ardo | 01/01/2021 |
| 4 | EU | Neuve Chapelle | PR EU Intersection Rue Carperie/rue Jacquet | 01/01/2021 |
| 5 | EU | Haisnes | PR 2 Rue des Peupliers | 31/03/2021 |
| 6 | EU | Lorgie | PR EU 87 Rue du Bois Biez | 08/11/2021 |
| 7 | EU | Lorgie | PR EU 31 Rue du Bois Biez - Traitement H2S | 08/11/2021 |
| 8 | EU | Vieilles Chapelles | PR rue Marsy - Traitement H2S | 09/12/2021 |
| 9 | EU | La Couture | PR Rue du Rietz | 21/12/2021 |
| 10 | EU | Cuinchy | Aero-éjecteur Rue Jean Jaures | 11/03/2021 |
| 15 | EU | Cuinchy | Micro station_Cuinchy Cabbidu_Lotissement Rue Marcel CABBIDU (réseau + micro station 100EH) | 14/01/2022 |
| 16 | EU | Vieilles Chapelles | Micro station_clef des champs | 28/10/2021 |

ANNEXES 1 :

1.b) Inventaire des postes et ouvrages réseaux supplémentaires - Eaux Pluviales

| INVENTAIRE DES POSTES ET OUVRAGES RESEAUX SUPPLEMENTAIRES | | | | |
|---|------------|-----------------|--|---|
| N° PR | Type EU/EP | Commune | Poste | Mise en service ou intégration dans les charges d'exploitation du contrat |
| 11 | EP | Violaines | PR EP 57 Rue des Chênes | 01/01/2021 |
| 12 | EP | Vermelles | Dessableur intersection rues Florent Evrad / rue Montpellier / rue Jean Jaurés | 01/01/2021 |
| 13 | EP | Auchy les mines | PR EP 21 rue Rostand - Auchy les Mines | 01/01/2021 |
| 14 | EP | Auchy les mines | PR EP Rue Grenier face école Anne Franck | 01/01/2021 |

ANNEXE 2 :

Inventaire au 01/01/2022 et détermination des variations (ouvrages et linéaires de réseaux) intégrées dans le cadre de l'avenant N°2 – Eaux Usées et Pluviales

| | AVENANT N°1 | Connu géoréférencé 01/01/2022 | Connu non géoréférencé 01/01/2022 et estimé | TOTAL | VARIATIONS RETENUES POUR AVENANT N°2 |
|----------------------------|--------------------|--|--|--------------|---|
| Linéaire de réseau EU (km) | 179 | 139 | 64 | 203 | 24 |
| Linéaire réseau U (km) | 223 | 179 | 53 | 232 | 9 |
| Linéaire réseau EP (km) | 213 | 190 | 72 | 262 | 49 |
| Avaloirs (U) | 7 860 | 10 900 | 2 469 | 13 369 | 5 509 |
| Poste de relèvement (U) | 168 | - | - | 184 | 16 (*) |
| Dessableur (U) | - | - | - | - | 1 |

(*) : 10 postes EU + 4 postes EP + 2 micro stations

ANNEXE 3 :

Compte d'exploitation prévisionnel justificatif des coûts d'exploitation liés aux ouvrages supplémentaires - Eaux Usées

PROJET

A1 / Récapitulatif du compte d'exploitation prévisionnel - Ouvrages supplémentaires Eaux usées - tableau 1

Conditions économiques du contrat initial

| | Année 2022 |
|---|------------|
| nombre d'usagers | |
| cubages assujettis eaux usées (m3) | 150 000 |
| cubages assujettis matières de vidange (m3) | |
| cubages assujettis graisses (m3) | |
| cubages assujettis matières de curage (m3) | |

en euros

| I/ RECETTES | 80 286 |
|---|--------|
| rémunération eaux usées | 80 286 |
| rémunération matières de vidange et sous-produits | - |
| rémunération eaux pluviales | - |
| produits accessoires | - |
| dont produits CSD et AAR | - |

| Collecte - Transport | Traitement |
|----------------------|------------|
| 80 286 | 0,0 |
| 80 286 | - |
| - | - |

| II/ DEPENSES | 80 286 |
|--|----------|
| énergie | 27 497 |
| analyses | - |
| sous-traitance | 21 202 |
| locations | - |
| entretien et réparations | 1 000 |
| primes d'assurance | 545 |
| informatique | - |
| transport et véhicules | 1 280 |
| postes, télécoms | 1 350 |
| impôts et taxes | 1 384 |
| Reprise charges par SAUR | - |
| Equipes spécialisées | 8 464 |
| Impayés, non valeurs | - |
| Fonds de travaux réseau | - |
| Amortissements | 20 |
| Personnel | 7 428 |
| Reprise charges : visites contractuelles partiellement réalisées | - 12 000 |
| sous-total charges d'exploitation | 58 171 |
| charges de structure | 6 423 |
| dotation de renouvellement | 15 693 |

| 80 286 | 0,0 |
|----------|-----|
| 27 497 | - |
| - | - |
| 21 202 | - |
| - | - |
| 1 000 | - |
| 545 | - |
| - | - |
| 1 280 | - |
| 1 350 | - |
| 1 384 | - |
| - | - |
| 8 464 | - |
| - | - |
| - | - |
| 20 | - |
| 7 428 | - |
| - 12 000 | - |
| 58 171 | - |
| 6 423 | - |
| 15 693 | - |

| RESULTAT | - |
|----------|---|
|----------|---|

| - | - |
|---|---|
|---|---|

A1 / Récapitulatif du compte d'exploitation prévisionnel - Ouvrages supplémentaires Eaux usées - tableau 1

Conditions économiques du contrat initial

en euros constants

| | Année 2022 |
|---|------------|
| nombre d'usagers | |
| cubages assujettis eaux usées (m3) | 150 000 |
| cubages assujettis matières de vidange (m3) | 0 |
| cubages assujettis graisses (m3) | 0 |
| cubages assujettis matières de curage (m3) | 0 |

| RECETTES | 80 286 |
|---|---------------|
| rémunération eaux usées | 80 286 |
| rémunération matières de vidange et sous-produits | - |
| rémunération eaux pluviales | - |
| produits accessoires | - |
| dont produits CSD et AAR | |
| DEPENSES | 80 286 |
| charges d'exploitation | 58 171 |
| <i>dont énergie</i> | 27 497 |
| <i>dont analyses</i> | - |
| <i>dont sous-traitance</i> | 21 202 |
| <i>dont locations</i> | - |
| <i>dont entretien et réparations</i> | 1 000 |
| <i>dont primes d'assurance</i> | 545 |
| <i>dont informatique</i> | - |
| <i>dont transport et véhicules</i> | 1 280 |
| <i>dont postes, télécoms</i> | 1 350 |
| <i>dont impôts et taxes</i> | 1 384 |
| <i>Equipes spécialisées</i> | 8 464 |
| <i>Impayés, non valeurs</i> | - |
| <i>Fonds de travaux réseau</i> | - |
| <i>Amortissements</i> | 20 |
| <i>dont personnel</i> | 7 428 |
| <i>Reprise charges : visites contractuelles partiellement réalisées</i> | - 12 000 |
| charges de structure | 6 423 |
| dotations de renouvellement | 15 693 |
| RÉSULTAT (AVANT IS) | - |

A1 / Récapitulatif du compte d'exploitation prévisionnel - Ouvrages supplémentaires Eaux usées - tableau 1
a) personnel

Conditions économiques du contrat initial

| Descriptif | Mission réalisée | Salaire brut horaire | Nombre d'heures | dont coeff de charges sociales | Eaux usées | | | | Eaux pluviales | | | | TOTAL | | |
|--------------------------|---|----------------------------|--------------------|--------------------------------------|----------------------|-------------|------------|----------|----------------------|----------|------------|----------|--------------|-------------|---|
| | | | | | Collecte - Transport | | Traitement | | Collecte - Transport | | Traitement | | en € | en ETP | |
| | | | | | en € | en ETP | en € | en ETP | en € | en ETP | en € | en ETP | | | |
| Encadrement | Chef d'agence / Responsable clientèle / Responsable technique | 70,7 | - | 1,65 | - | - | - | - | - | - | - | - | - | - | - |
| Chef de service | Chef de secteur: Encadrement local | 67,0 | - | 1,65 | - | - | - | - | - | - | - | - | - | - | - |
| Autres | | | | | | | | | | | | | | | |
| Electromécanicien | Maintenance préventive et curative | 49,5 | 40,00 | 1,65 | 1 980 | 0,03 | - | - | - | - | - | - | 1 980 | 0,03 | |
| Agent | Conduite, réglages, contrôle, pilotage, entretien courant, nettoyage | 37,9 | 143,61 | 1,65 | 5 448 | 0,10 | - | - | - | - | - | - | 5 448 | 0,10 | |
| | Réseaux : surveillance et entretien courants : desobstruction (Rior), réparations, etc. | 37,9 | - | 1,65 | - | - | - | - | - | - | - | - | - | - | - |
| | Contrôle des branchements | 37,9 | - | 1,65 | - | - | - | - | - | - | - | - | - | - | - |
| | Clientèle : interventions diverses (renseignements, contrôles, mutations) | 37,9 | - | 1,65 | - | - | - | - | - | - | - | - | - | - | - |
| équipe travaux | <i>Intégrée au fonds de travaux réseau</i> | 37,9 | - | 1,65 | - | - | - | - | - | - | - | - | - | - | - |
| Technicien chimiste | Suivi des stations, analyses, pilotage, assistance technique aux agents d'exploitation | 48,2 | - | 1,65 | - | - | - | - | - | - | - | - | - | - | - |
| Technicien spécialisé | Mise en place et pilotage du diagnostic permanent; Réception des demandes de la Collectivité; Reporting spécifique à la Collectivité; | 67,0 | - | 1,65 | - | - | - | - | - | - | - | - | - | - | - |
| Ordonnanceur CPO | Planification des interventions | 48,2 | - | 1,65 | - | - | - | - | - | - | - | - | - | - | - |
| Techniciens CPO | Cartographe, automaticien, reporting, agronome | 48,2 | - | 1,65 | - | - | - | - | - | - | - | - | - | - | - |
| Expertise | Expert hydraulique, traitement | 70,7 | - | 1,65 | - | - | - | - | - | - | - | - | - | - | - |
| Conseillers clients | Traitement des demandes, gestion des fichiers clients, Accueil physique et téléphonique | 37,9 | - | 1,65 | - | - | - | - | - | - | - | - | - | - | - |
| Apprenti | Accompagnement des équipes d'intervention | 18,3 | - | 1,65 | - | - | - | - | - | - | - | - | - | - | - |
| | | | | | | | | | | | | | | | |
| | | | | | | | | | | | | | | | |
| S/TOTAL PERSONNEL | | 715 | 184 | | 7 428 | 0,12 | - | - | - | - | - | - | 7 428 | 0,12 | |

A1 / Récapitulatif du compte d'exploitation prévisionnel - Ouvrages supplémentaires Eaux usées - tableau 1

b) autres charges d'exploitation

Conditions économiques du contrat initial

| Descriptif | Quantité | Prix unitaires | Eaux usées | | Eaux pluviales | | TOTAL (€) |
|---|----------|----------------|-----------------------------|-------------------|-----------------------------|-------------------|---------------|
| | | | Collecte - Transport (€) | Traitement (€) | Collecte - Transport (€) | Traitement (€) | |
| énergie | | | 27 497 | | | | 27 497 |
| analyses | | | - | - | - | - | - |
| <i>File eau</i> | | | | | | | - |
| <i>File boue</i> | | | | | | | - |
| <i>Analyses du milieu</i> | | | | | | | - |
| sous-traitance | | | 21 202 | - | - | - | 21 202 |
| <i>Entretien espaces verts, G.C., clôtures ...</i> | | | 2 020 | | | | 2 020 |
| <i>Maintenance équipements particuliers</i> | | | | | | | - |
| <i>Contrôles réglementaires (électriques, levage...)</i> | | | 860 | | | | 860 |
| <i>Evacuation des boues</i> | | | | | | | - |
| <i>Evacuations des sous produits</i> | 7,65 | | 322 | | | | 322 |
| <i>Terrassement et réfection chaussée réparations réseaux, branchements</i> | 0 | | | | | | - |
| <i>Guichet unique DICT, Construire Sans Détruire, géoréférencement</i> | | | | | | | - |
| <i>Dératisation</i> | | | 18 000 | | | | 18 000 |
| <i>Location chargeur</i> | | | | | | | - |
| <i>Gestion des plan d'épandage</i> | | | | | | | - |
| locations | | | - | - | - | - | - |
| <i>Locaux Secteur SAUR</i> | | | | | | | - |
| entretien et réparations (fournitures) | | | 1 000 | - | - | - | 1 000 |
| <i>Matériels de maintenance et petites fournitures</i> | | | 1 000 | | | | 1 000 |
| <i>Réparation Réseaux et branchements</i> | | | | | | | - |
| <i>Eau potable</i> | | | | | | | - |
| <i>Réactifs</i> | | | | | | | - |
| primes d'assurance | | | 545 | - | - | - | 545 |
| <i>Assurance dommages aux biens (électromécaniques)</i> | | | 224 | | | | 224 |
| <i>Assurance dommages aux biens (génie civil)</i> | | | | | | | - |
| <i>Assurances RC + sinistralité</i> | | | 321 | | | | 321 |
| informatique | | | - | | - | - | - |
| transport et véhicules | | | 1 280 | | - | - | 1 280 |
| postes, télécoms | | | 1 350 | | - | - | 1 350 |
| impôts et taxes | | | 1 384 | | - | - | 1 384 |
| | | | | | | | - |
| Equipes spécialisées | | | 8 464 | - | - | - | 8 464 |
| <i>Hydrocurage préventif</i> | | | 6 704 | | | | 6 704 |
| <i>Hydrocurage curatif</i> | | | | | | | - |
| <i>Inspections télévisées</i> | | | 1 760 | | | | 1 760 |
| Impayés, non valeurs | | | - | - | - | - | - |
| <i>Pertes et créances irrécouvrables</i> | | | | | | | - |
| Fonds de travaux réseau | | | | | | | - |
| Amortissements | | | 20 | - | - | - | 20 |
| <i>Immobilisations du délégataire</i> | | | | | | | - |
| <i>Charges relatives aux investissements</i> | | | | | | | - |
| <i>Frais financiers</i> | | | | | | | - |
| <i>Cautionnement</i> | | | 20 | | | | 20 |
| Reprise charges : visites contractuelles partiellement réalisées | | | - | - | - | - | 12 000 |
| S/TOTAL AUTRES CHARGES D'EXPLOITATION | | | 50 743 | - | - | - | 50 743 |

A1 / Récapitulatif du compte d'exploitation prévisionnel - Ouvrages supplémentaires Eaux usées - tableau 1
c) dotation de renouvellement (en €)

Conditions économiques du contrat initial

| | Année 2022 |
|---|---------------|
| <i>selon inventaire</i> | |
| Compte de renouvellement électromécanique (avec plan prévisionnel indicatif) | 1 893 |
| Renouvellement ponctuel de tampons Eaux Usées | 13 800 |
| Renouvellement ponctuel de tampons Eaux Pluviales | - |
| Dépenses de gros entretien et renouvellement réseau | |
| TOTAL RENOUVELLEMENT | 15 693 |
| DOTATION MOYENNE DE RENOUVELLEMENT | |

ANNEXE 4 :

Tableau justificatif des montants supplémentaires annuels de renouvellement électromécanique pour les postes supplémentaires d'Eaux Usées

| | | | | COMPTÉ DE RENOUELEMENT SUPPLEMENTAIRE LIE A L'AVENANT N°2 Montants annuels (€ HT/an) | |
|-----------------------|------------|--------------------|---|--|----------------|
| N° PR | Type EU/EP | Commune | Poste | Programmé | Garantie |
| 1 | EU | Billy Berclau | PR Rue du général de Gaulle | 0 € | 57 € |
| 2 | EU | Vermelles | PR Rue Glauchau | 0 € | 60 € |
| 3 | EU | Violaines | PR EU ZI Ardo | 0 € | 62 € |
| 4 | EU | Neuve Chapelle | PR EU Intersection Rue Carperie/rue Jacquet | 0 € | 61 € |
| 5 | EU | Haisnes | PR 2 Rue des Peupliers | 0 € | 65 € |
| 6 | EU | Lorgie | PR EU 87 Rue du Bois Biez | 0 € | 61 € |
| 7 | EU | Lorgie | PR EU 31 Rue du Bois Biez - Triatement H2S | 0 € | 66 € |
| 8 | EU | La Couture | PR Rue du Rietz | 0 € | 56 € |
| 9 | EU | Vieilles Chapelles | PR rue Marsy traitement H2S non mis en service actuellement | 0 € | 71 € |
| 10 | EU | Cuinchy | Aero-éjecteur Rue Jean Jaures | 0 € | 251 € |
| 15 | EU | Cuinchy | Micro station_Cuinchy Cabbidu_Lotissement Rue Marcel CABBIDU (réseau + micro station 100EH) | 0 € | 492 € |
| 16 | EU | Vieilles Chapelles | Micro station_clef des champs | 0 € | 592 € |
| MONTANT ANNUEL | | | | 0 € | 1 893 € |

Pas d'impact sur le renouvellement pour les postes Eaux Pluviales supplémentaires intégrés dans l'avenant N°2

ANNEXE 5 :

Impact global de l'avenant N°2 sur la tarification Eaux Usées

PROJET

Intégration de nouveaux ouvrages, linéaires de réseaux et avaloirs

AVENANT N°2

ANNEXE 5

IMPACT GLOBAL DE L'AVENANT - TARIFICATION EAUX USEES

| | |
|------------------------------------|------------|
| <u>Échéance du contrat:</u> | 31/12/2023 |
| <u>Prise d'effet de l'avenant:</u> | 01/01/2022 |
| <u>Durée restante :</u> | 2,00 ans |

Les tarifs sont donnés aux conditions économiques du contrat initial.

Contrat actuel avec AVT N°1

| | 2019 | 2 020 | 2 021 | 2 022 | 2 023 |
|--|--------------------------------|--------------------------|--------------------------|-------------------------|-------------------------|
| Assiette prévisionnelle du CEP contractuel facturée par SAUR (m ³) | 2 400 000 | 2 400 000 | 2 400 000 | 2 400 000 | 2 400 000 |
| Tarif € HT/m ³ (Collecte, transport et traitement des effluents) | 0,9607 €/m ³ | 1,0560 €/m ³ | 1,0560 €/m ³ | 1,0560 €/m ³ | 1,0560 €/m ³ |
| Assiette réelle communiquée / CABBALR (m ³) mais non facturée / SAUR | 2 311 579 m ³ | 2 678 431 m ³ | 2 541 623 m ³ | | |
| Recalage de l'assiette de facturation pour les années 2022 et 2023 : | 2 550 000 m³ | | | | |

Exploitation des ouvrages et réseaux d'Eaux Usées supplémentaire pour 2022 et 2023

| | 2 022 | 2 023 |
|---|-----------------|-----------------|
| Charges d'exploitation annuelles supplémentaires AVT2 : ouvrages Eaux Usées. | 80 286 € | 80 286 € |
| Total des Charges supplémentaires liées aux ouvrages et équipements Eaux Usées pris en charge par le délégataire : | 80 286 € | 80 286 € |

Contrat après impact avenant N°2

| | 2 022 | 2 023 |
|---|-------------------------|-------------------------|
| Assiette prévisionnelle du CEP contractuel facturée par SAUR (m ³) | 2 550 000 | 2 550 000 |
| Tarif € HT/m ³ (Collecte, transport et traitement des effluents) | 1,0560 €/m ³ | 1,0560 €/m ³ |
| Variation de volume par rapport à la base de 2 400 000 m ³ | 150 000 m ³ | 150 000 m ³ |
| Ecart de recettes (€ HT) | 158 400 € | 158 400 € |
| Total des recettes supplémentaires liées au recalage de l'assiette de facturation pour les années 2022 et 2023 : | 158 400 € | 158 400 € |

Impact global sur la marge à restituer sur le prix du m³ :

78 114 €

Impact sur le prix du m³ assaini :

-0,0306 €/m³

ANNEXE 6 :

Détermination des nouvelles obligations contractuelles - Eaux Pluviales

PROJET

Échéance du contrat: 31/12/2023
Prise d'effet de l'avenant: 01/01/2022
Durée restante : 2,00 ans

Détermination des nouvelles obligations contractuelles sur le Pluvial liées à l'intégration des ouvrages supplémentaires sans impact sur le forfait annuel pluvial (défini dans l'avenant N°1).

Total Charges annuelles supplémentaires liées aux ouvrages suppl. - Eaux Pluviales. 149 258 €/an

Réparti de la façon suivante :

Curage annuel 100% grilles et avaloirs 119 295 €/an
 Exploitation de 4 PR EP + réseaux EP suppl. 29 964 €/an

Avaloirs :

| | Nb avaloirs | Obligation contractuelle |
|--------------------------------|-------------|--------------------------------------|
| AVT1 | 7 860 | 100% des avaloirs curés / an |
| AVT2 à recettes égales / AVT1. | 13 369 | 58,8% des avaloirs curés / an |

Curage annuel des réseaux Eaux Pluviales :

| | | | |
|--|-------------|---------------------|---|
| Charges annuelles restantes PR et réseaux - Eaux Pluviales | 29 964 €/an | | |
| dont Curage annuel réseaux Eaux Pluviales AVT2 | 18 920 €/an | de charges suppl/an | correspondent à 49 000 ml supplémentaires |
| Charges annuelles restantes PR et réseaux - Eaux Pluviales | 29 964 €/an | de charges suppl/an | correspondent à 77 600 ml supplémentaires |

| | liénaire réseaux EP | | obligation contractuelle |
|-------------------------------|---------------------|---------------------|---|
| AVT1 | 213 000 ml | 14 910 ml curés /an | 7,0% du linéaire de réseaux EP curés par an. |
| AVT2 à recettes égales / AVT1 | 262 000 ml | 14 910 ml curés /an | 5,1% du linéaire de réseaux EP curés par an. |

ANNEXE 7 :

7.a) Bilan d'exploitation annuel justificatif des coûts d'exploitation liés aux ouvrages supplémentaire Eaux Pluviales et Eaux Usées

PROJET

ANNEXE 7
**BILAN D'EXPLOITATION GLOBAL - CHARGES ANNUELLES D'EXPLOITATION
LINEAIRES DE RESEAUX, POSTES ET OUVRAGES SUPPLEMENTAIRES**

| | |
|------------|----------------|
| Eaux Usées | Eaux Pluviales |
|------------|----------------|

| CHARGES D'EXPLOITATION | | | | | 80 286 | 149 258 | €/an |
|--|--|-------|--------------|-------|---------------|----------------|-------------|
| Personnel | | | | | 7 428 | 10 708 | €/an |
| | | | | dont | 7 428 | | |
| Postes de relevage EU | Conduite et entretien courant | 37,9 | 144 heures | 5 448 | | 0 | €/an |
| | Maintenance | 49,5 | 40 heures | 1 980 | | 0 | €/an |
| Postes de relevage EP | Conduite et entretien courant | 37,9 | 95 heures | 3 606 | | 4 497 | €/an |
| | Maintenance | 49,5 | 18 heures | 891 | | 0 | €/an |
| Entretien Réseaux et Branchements Eaux Usées | | | | | 0 | 0 | €/an |
| | Suivi des teneurs H2S | | - heures | 0 | | 0 | €/an |
| | Contrôle des branchements et tests | | - heures | 0 | | 0 | €/an |
| | Autosurveillance des rejets réseaux | | - heures | 0 | | 0 | €/an |
| | Désobstructions simples | | - heures | 0 | | 0 | €/an |
| | Réparation tampons, regards | | - heures | 0 | | 0 | €/an |
| | Réparations réseaux | | - heures | 0 | | 0 | €/an |
| | Réparations branchements | | - heures | 0 | | 0 | €/an |
| Entretien Réseaux et Branchements Unitaires | | | | | 0 | 0 | €/an |
| | Suivi des teneurs H2S | | - heures | 0 | | 0 | €/an |
| | Contrôle des branchements et tests | | - heures | 0 | | 0 | €/an |
| | Autosurveillance des rejets réseaux | | - heures | 0 | | 0 | €/an |
| | Désobstructions simples | | - heures | 0 | | 0 | €/an |
| | Réparation tampons, regards | | - heures | 0 | | 0 | €/an |
| | Réparations réseaux | | - heures | 0 | | 0 | €/an |
| | Réparations branchements | | - heures | 0 | | 0 | €/an |
| Entretien Réseaux et Branchements Eaux Pluviales | | | | | 0 | 1 138 | €/an |
| | Contrôle des branchements et tests | | - heures | 0 | | 0 | €/an |
| | Désobstructions simples | | - heures | 0 | | 0 | €/an |
| | Réparation tampons, regards | | - heures | 0 | | 0 | €/an |
| | Réparations réseaux | 37,9 | 30 heures | 0 | | 0 | €/an |
| | Réparations branchements | | - heures | 0 | | 0 | €/an |
| Remplacement Brchts EU hors programme | | | | | 0 | 0 | €/an |
| Remplacement Brchts EP hors programme | | | | | 0 | 0 | €/an |
| Remplacement Tampons Eaux Usées hors programme | | | | | 0 | 0 | €/an |
| Remplacement Tampons Eaux unitaires hors programme | | | | | 0 | 0 | €/an |
| Remplacement Tampons Eaux Pluviales hors programme | | | | | 0 | 0 | €/an |
| Gestion Clientèle | | | | | 0 | 0 | €/an |
| | Interventions ponctuelles (renseignements, contrôles, ...) | | - heures | 0 | | 0 | €/an |
| | Personnel complémentaire | | - heures | 0 | | 0 | €/an |
| | Personnel complémentaire | | - heures | 0 | | 0 | €/an |
| | Encadrement | | - heures | 0 | | 0 | €/an |
| | Accueil client | | - heures | 0 | | 0 | €/an |
| | Expertise | | - heures | 0 | | 0 | €/an |
| | Encaissement | | - heures | 0 | | 0 | €/an |
| | Facturation et décompte | | - heures | 0 | | 0 | €/an |
| Gestion technique et encadrement | | | | | 0 | 5 073 | €/an |
| | Encadrement local | | - heures | 0 | | 0 | €/an |
| | Personnel complémentaire | | - heures | 0 | | 0 | €/an |
| | Encadrement technique | 61,9 | 3 heures | 161 | | 0 | €/an |
| | Expertise | 70,7 | 7 heures | 492 | | 0 | €/an |
| | Technicien Exploitation | 48,2 | 22 heures | 1 075 | | 0 | €/an |
| | Ordonnancement | 48,2 | 12 heures | 555 | | 0 | €/an |
| | Frais de support agence | 48,2 | 58 heures | 2 790 | | 0 | €/an |
| Equipes spécialisées | | | | | 8 464 | 96 284 | €/an |
| Postes de relevage EU | Nettoyage par hydrocurage | 125,5 | 26,0 heures | | 3 262 | 0 | €/an |
| Postes de relevage EP | Nettoyage par hydrocurage | 125,5 | - heures | | 0 | 2 258 | €/an |
| Entretien Réseaux et Branchements Eaux Usées | | | | | 5 202 | 0 | €/an |
| | Hydrocurage préventif | 125,5 | 27,4 heures | 3 442 | | 0 | €/an |
| | Hydrocurage curatif | | | 0 | | 0 | €/an |
| | Visite initiale des réseaux | | | 0 | | 0 | €/an |
| | ITV réseau non visitable | 160,0 | 11,0 heures | 1 760 | | 0 | €/an |
| | ITV réception d'ouvrage | | | 0 | | 0 | €/an |
| Entretien Réseaux et Branchements Unitaires | | | | | 0 | 0 | €/an |
| | Hydrocurage préventif | | | 0 | | 0 | €/an |
| | Visite initiale des réseaux | | | 0 | | 0 | €/an |
| | ITV réseau non visitable | | | 0 | | 0 | €/an |
| | ITV réseau visitable | | | 0 | | 0 | €/an |
| Entretien Réseaux et Branchements Eaux Pluviales | | | | | 0 | 94 026 | €/an |
| | Hydrocurage préventif réseau + avaloirs | 125,5 | 749,4 heures | 0 | | 0 | €/an |
| | Visite initiale des réseaux | | | 0 | | 0 | €/an |
| | ITV réseau non visitable | | | 0 | | 0 | €/an |
| | ITV réseau visitable | | | 0 | | 0 | €/an |
| Sous traitance | | | | | 3 202 | 3 230 | €/an |
| | | | | | dont | 3 130 | 0 |
| Postes de relevage EU | Entretien espaces verts, G.C., clôtures ... | | 1 sites | 2 020 | | 0 | €/an |
| | Evacuation des déchets | | 7,5 m3 | 250 | | 0 | €/an |
| | Maintenance équipements particuliers | | | 0 | | 0 | €/an |
| | Contrôles réglementaires | | 10 sites | 860 | | 0 | €/an |
| Postes de relevage EP | Entretien espaces verts, G.C., clôtures ... | | 0 | 141 | | 483 | €/an |
| | Evacuation des déchets | | 2,5 m3 | 83 | | 0 | €/an |
| | Maintenance équipements particuliers | | 0 | 0 | | 0 | €/an |
| | Contrôles réglementaires | | 3 sites | 258 | | 0 | €/an |
| Entretien Réseaux et Branchements Eaux Usées | | | | | 72 | 0 | €/an |
| | Evacuation des sables réseaux | | 2,2 m3 | 72 | | 0 | €/an |
| | Contrôle étalonnage des débitmètres | | | 0 | | 0 | €/an |
| | Remplacement tampons | | | 0 | | 0 | €/an |

| | | | | | | |
|---|--|-------------|-------|---------------|---------------|-------------|
| Entretien Réseaux et Branchements Unitaires | Terrassement et réfection chaussée réparations réseaux, br | 0 unités | 0 | 0 | 0 | €/an |
| | Evacuation des sables réseaux | | 0 | 0 | 0 | €/an |
| | Contrôle étalonnage des débitmètres | | 0 | 0 | 0 | €/an |
| | Remplacement tampons | | 0 | 0 | 0 | €/an |
| Entretien Réseaux et Branchements Eaux Pluviales | Terrassement et réfection chaussée réparations réseaux, branchements | | 0 | 0 | 0 | €/an |
| | Entretien espaces verts, G.C., clôtures ... | | 0 | 0 | 0 | €/an |
| | Evacuation des sables réseaux | 61,2 m3 | 0 | 2 041 | 0 | €/an |
| | Remplacement tampons | | 0 | 0 | 0 | €/an |
| Remplacement Brchts EU hors programme | Terrassement et réfection chaussée réparations réseaux, br | 2 unités | 0 | 0 | 706 | €/an |
| | Terrassement et réfection chaussée | | 0 | 0 | 0 | €/an |
| Remplacement Brchts EP hors programme | Terrassement et réfection chaussée | | 0 | 0 | 0 | €/an |
| | Terrassement et réfection chaussée | | 0 | 0 | 0 | €/an |
| Remplacement Tampons Eaux Usées hors programme | Terrassement et réfection chaussée | | 0 | 0 | 0 | €/an |
| | Terrassement et réfection chaussée | | 0 | 0 | 0 | €/an |
| Remplacement Tampons Eaux unitaires hors programme | Terrassement et réfection chaussée | | 0 | 0 | 0 | €/an |
| | Terrassement et réfection chaussée | | 0 | 0 | 0 | €/an |
| Remplacement Tampons Eaux Pluviales hors programme | Terrassement et réfection chaussée | | 0 | 0 | 0 | €/an |
| | Terrassement et réfection chaussée | | 0 | 0 | 0 | €/an |
| Gestion Clientèle | Édition, envoi des factures et relances, maintenance informatique | | 0 | 0 | 0 | €/an |
| Energie | | | | 27 497 | 453 | €/an |
| Postes de relevage EU | | | dont | 27 497 | 0 | €/an |
| | Abonnements | | | | 0 | €/an |
| | Consommation KWH | 238 540 KWH | 3 394 | 24 103 | 0 | €/an |
| | Combustibles | | 0 | 0 | 0 | €/an |
| Postes de relevage EP | | | | 0 | 453 | €/an |
| | Abonnements | | | 306 | 0 | €/an |
| | Consommation KWH | 1 211 KWH | 146 | 0 | 0 | €/an |
| | Combustibles | | 0 | 0 | 0 | €/an |
| Fouritures | | | | 1 000 | 588 | €/an |
| Postes de relevage EU | | | dont | 1 000 | 0 | €/an |
| | Produits de traitement | | | 0 | 0 | €/an |
| | Matériels de maintenance et petites fournitures | 10 unités | 1 000 | 0 | 300 | €/an |
| Postes de relevage EP | | | | 0 | 0 | €/an |
| | Produits de traitement | | | 0 | 0 | €/an |
| | Matériels de maintenance et petites fournitures | 3 unités | 300 | 0 | 0 | €/an |
| Entretien Réseaux et Branchements Eaux Usées | | | | 0 | 0 | €/an |
| | Matériels et matériaux réparation | 0 unités | 0 | 0 | 0 | €/an |
| | Produits de traitement | | 0 | 0 | 0 | €/an |
| Entretien Réseaux et Branchements Unitaires | | | | 0 | 0 | €/an |
| | Matériels et matériaux réparation | | 0 | 0 | 0 | €/an |
| | Produits de traitement | | 0 | 0 | 0 | €/an |
| Entretien Réseaux et Branchements Eaux Pluviales | | | | 0 | 0 | €/an |
| | Matériels et matériaux réparation | 2 unités | 0 | 0 | 288 | €/an |
| | Produits de traitement | | 0 | 0 | 0 | €/an |
| Remplacement Brchts EU hors programme | | | | 0 | 0 | €/an |
| Remplacement Brchts EP hors programme | | | | 0 | 0 | €/an |
| Remplacement Tampons Eaux Usées hors programme | | | | 0 | 0 | €/an |
| Remplacement Tampons Eaux unitaires hors programme | | | | 0 | 0 | €/an |
| Remplacement Tampons Eaux Pluviales hors programme | | | | 0 | 0 | €/an |
| Equipement de Protection Individuels | | | | 0 | 0 | €/an |
| Renouvellement des équipements | | | | 15 693 | 4 174 | €/an |
| Renouvellement programmé stations | | 0 € | dont | 0 | 0 | €/an |
| Compte de renouvellement électromécanique (plan prévisionnel indicatif) EU | | 0 € | | 0 | 0 | €/an |
| Compte de renouvellement électromécanique (plan prévisionnel indicatif) EP | | 0 € | | 0 | 0 | €/an |
| Fonds de travaux réseau EU | | 0 € | | 0 | 0 | €/an |
| Dépenses gros entretien et renouvellement réseau | | 0 € | | 0 | 0 | €/an |
| Programme renouvellement Brchts EU (cana + équipt) | | 0 € | | 0 | 0 | €/an |
| Programme renouvellement Brchts EP (cana + équipt) | | 0 € | | 0 | 0 | €/an |
| Programme renouvellement Tampons EU | | 0 € | | 13 800 | 0 | €/an |
| Programme renouvellement Tampons Unitaires | | 0 € | | 0 | 0 | €/an |
| Programme renouvellement Tampons EP | | 0 € | | 0 | 4 000 | €/an |
| Renouvellement non programmé STEP | | 0 € | | 0 | 0 | €/an |
| Compte de renouvellement électromécanique (équipements non prévus dans le plan prévisionnel) EU | | | | 1 893 | 0 | €/an |
| Compte de renouvellement électromécanique (équipements non prévus dans le plan prévisionnel) EP | | | | 0 | 174 | €/an |
| Renouvellement non programmé Réseau EU | | | | 0 | 0 | €/an |
| Renouvellement non programmé Réseau EP | | | | 0 | 0 | €/an |
| Autres charges | | | | 10 580 | 21 881 | €/an |
| Analyses externes autosurveillance STEP | | | dont | 0 | 0 | €/an |
| Analyses externes autosurveillance EU (H2S) | | | | 0 | 0 | €/an |
| Analyses externes autosurveillance U | | | | 0 | 0 | €/an |
| Analyses externes autosurveillance EP | | | | 0 | 0 | €/an |
| Analyses boues | | | | 0 | 0 | €/an |
| Analyses sol | | | | 0 | 0 | €/an |
| Assurance dommages aux biens (électromécaniques) | | | | 224 | 161 | €/an |
| Assurance dommages aux biens (Génie Civil) | | | | 0 | 0 | €/an |
| Assurance RC | | | | 321 | 597 | €/an |
| Frais de contentieux | | | | 0 | 0 | €/an |
| Impayés | | | | 0 | 0 | €/an |
| Informatique Clientèle | | | | 0 | 0 | €/an |
| Informatique CPO | | | | 0 | 1 758 | €/an |
| Véhicules, déplacements | | | | 1 280 | 2 496 | €/an |
| Liaisons téléphoniques, lignes spécialisées | | | | 1 350 | 873 | €/an |
| Immobilisations du délégataire | | | | 0 | 2 239 | €/an |
| Travaux concessifs EU : géoréférencement Classe A | 1,50% CA | | | 0 | 0 | €/an |
| Frais financiers sur travaux | | | | 0 | 0 | €/an |
| Travaux concessifs EP | | | | 0 | 0 | €/an |
| Location de bureaux | | | | 0 | 0 | €/an |
| Impôts et taxes | | | | 1 384 | 2 535 | €/an |
| Reprise charges par SAUR : visites contractuelles partiellement réalisées | | | | -12 000 | 0 | €/an |
| Cartographe pour géoréférencement classe A | | | | 0 | 0 | €/an |
| CSD + Autres + dératisation | | | | 18 000 | 11 184 | €/an |
| Cautionnement | | | | 20 | 37 | €/an |
| Structure centrale | | | | 6 423 | 11 940 | €/an |

7.b) Impact global de l'avenant N°2 sur le forfait Eaux Pluviales

IMPACT GLOBAL DE L'AVENANT - FORFAIT EAUX PLUVIALES

| | |
|------------------------------------|------------|
| <u>Échéance du contrat:</u> | 31/12/2023 |
| <u>Prise d'effet de l'avenant:</u> | 01/01/2022 |
| <u>Durée restante :</u> | 2,00 ans |

Les montants sont donnés aux conditions économiques du contrat initial.

2022 et 2023

A/ Exploitation des ouvrages et réseaux d'Eaux Pluviales supplémentaire pour 2022 et 2023

| | |
|---|------------------|
| Charges d'exploitation annuelles supplémentaires AVT2 : ouvrages et réseaux EP suppl | 149 258 € |
| TOTAL Charges supplémentaires ouvrages et équipements EP pris en charge par le délégataire | 149 258 € |

B/ Modifications des obligations de curage pour 2022 et 2023

| | | |
|---|----------|------------------|
| Baisse du taux de curage des grilles et avaloirs : passage à 59% des grilles et avaloirs / an | - | 119 295 € |
| Baisse du taux de curage du linéaire réseaux EP : passage à 5,1% du linéaire total /an | - | 29 964 € |
| TOTAL baisse des obligations de curage | - | 149 258 € |

TOTAL GLOBAL - €

ANNEXE 8 :

Etablissement des nouveaux tarifs - Eaux Usées

ETABLISSEMENT DES NOUVEAUX TARIFS

Échéance du contrat: 31/12/2023
Prise d'effet de l'avenant: 01/01/2022
Durée restante : 2,00 ans

| | | | | |
|--|----------------------|--------------------------------|--------------------------|----------------------------|
| Impact global sur la marge à restituer sur le prix du m³ : | | 78 114 €/an | | |
| Assiette retenue (recalage assiette moyenne de facturation années 2022 et 2023) | | 2 550 000 m³ | | |
| Baisse de la part collecte et transport - Eaux Usées, ramenée au m³ | | -0,0306 €/m³ | | |
| Aux conditions économiques du contrat initial 01/01/2019 | | | | |
| Coefficient de révision au 01/01/2022 - EAUX USEES | | 1,073190 | | |
| AU TITRE DES EAUX USEES | | Tarif avant avenant | Avenant N°2 | Tarif après avenant |
| R = part collecte et transport | Part proportionnelle | 0,5578 €/m ³ | -0,0306 €/m ³ | 0,5272 €/m ³ |
| T = part traitement | Part proportionnelle | 0,4982 €/m ³ | 0,0000 €/m ³ | 0,4982 €/m ³ |
| Aux conditions économiques actuelles du contrat - au 01/01/2022 | | | | |
| AU TITRE DES EAUX USEES | | Tarif avant avenant | Avenant N°2 | Tarif après avenant |
| R = part collecte et transport | Part proportionnelle | 0,5986 €/m ³ | -0,0328 €/m ³ | 0,5658 €/m ³ |
| T = part traitement | Part proportionnelle | 0,5347 €/m ³ | 0,0000 €/m ³ | 0,5347 €/m ³ |

ANNEXE 9 :

Linéaire de réseaux connus au 01/01/2022 - Eaux Usées et Pluviales

| | Linéaire (ml) | | | TOTAL |
|--------------------------------|---------------|-----------|----------------|---------|
| | Eaux Usées | Unitaires | Eaux Pluviales | |
| TOTAL général / type de réseau | 202 633 | 231 951 | 261 473 | 696 057 |

ANNEXE 10 :

Nombre d'avaloirs estimés – Eaux Pluviales

| Communes | Nombre d'avaloirs |
|------------------------|-------------------|
| Annequin | 484 |
| Auchy-les-Mines | 684 |
| Beuvry | 1 524 |
| Billy-Berclau | 961 |
| Cambrin | 269 |
| Cuinchy | 338 |
| Douvrin | 884 |
| Festubert | 210 |
| Givenchy-lès-la-Bassée | 160 |
| Haisnes | 647 |
| Hersin-Coupigny | 814 |
| La Couture | 462 |
| Labourse | 336 |
| Lorgies | 272 |
| Neuve-Chapelle | 254 |
| Noyelles-lès-Vermelles | 399 |
| Richebourg | 193 |
| Sailly-Labourse | 395 |
| Vermelles | 619 |
| Verquigneul | 424 |
| Verquin | 264 |
| Vieille-Chapelle | 104 |
| Violaines | 609 |
| Nœux-les-Mines | 2 063 |
| Total général | 13 369 |

ANNEXE 11 :

Compte d'exploitation prévisionnel global contractuel intégrant les charges annuelles supplémentaires

PROJET

A1 / Récapitulatif du compte d'exploitation prévisionnel - tableau 1
CONTRAT GLOBAL AVEC IMPACT DE L'AVENANT N°1 - Conditions économiques du contrat initial

| | Année 2020 | Collecte - Transport | Traitement |
|--|------------------|----------------------|--------------------|
| nombre d'usagers | 25 532 | | |
| cubages assujettis eaux usées (m3) | 2 400 000 | | |
| cubages assujettis matières de vidange (m3) | 200 | | |
| cubages assujettis graisses (m3) | 25 | | |
| cubages assujettis matières de curage (m3) | 1 000 | | |
| en euros | | | |
| I/ RECETTES | 3 087 541 | 1 873 559,1 | 1 213 982,3 |
| rémunération eaux usées | 2 534 299 | 1 338 691,47 | 1 195 607,26 |
| rémunération matières de vidange et sous-produits | 18 375 | | 18 375,00 |
| rémunération eaux pluviales | 534 868 | 534 867,60 | |
| produits accessoires | - | | |
| dont produits CSD et AAR | - | | |
| II/ DEPENSES | 3 060 070 | 1 813 156,3 | 1 246 913,9 |
| énergie | 284 473 | 127 988,01 | 156 484,76 |
| analyses | 47 900 | 168,00 | 47 732,31 |
| sous-traitance | 311 748 | 161 765,80 | 149 981,70 |
| locations | 33 961 | 18 470,10 | 15 490,53 |
| entretien et réparations | 162 548 | 48 336,54 | 114 211,24 |
| primes d'assurance | 39 002 | 19 977,04 | 19 025,26 |
| informatique | 45 003 | 26 355,79 | 18 646,84 |
| transport et véhicules | 129 688 | 75 564,56 | 54 122,95 |
| postes, télécoms | 30 150 | 23 400,00 | 6 750,00 |
| impôts et taxes | 57 766 | 34 414,47 | 23 351,06 |
| Reprise charges par SAUR : réactifs sur STEP RICHEBOURG et VIOLAINES | - 703 | - 702,99 | |
| Equipes spécialisées | 345 650 | 329 590,20 | 16 059,52 |
| Impayés, non valeurs | 86 160 | 42 007,09 | 44 152,88 |
| Fonds de travaux réseau | 25 000 | 25 000,00 | - |
| Amortissements | 153 072 | 132 907,43 | 20 164,36 |
| personnel | 882 453 | 515 782,54 | 366 670,51 |
| sous-total charges d'exploitation | 2 633 869 | 1 581 024,58 | 1 052 843,93 |
| charges de structure | 164 867 | 98 964,48 | 65 902,93 |
| dotation de renouvellement | 261 334 | 133 167,25 | 128 167,00 |
| RESULTAT | 27 471 | 60 402,77 | - 32 931,60 |

A1 / Récapitulatif du compte d'exploitation prévisionnel - tableau 1

Conditions économiques du contrat initial

| | Année 2022 | Collecte - Transport | Traitement |
|--|---------------|----------------------|------------|
| nombre d'usagers | 150 000 | | |
| cubages assujettis eaux usées (m3) | | | |
| cubages assujettis matières de vidange (m3) | | | |
| cubages assujettis graisses (m3) | | | |
| cubages assujettis matières de curage (m3) | | | |
| en euros | | | |
| I/ RECETTES | 80 286 | 80 286 | 0,0 |
| rémunération eaux usées | 80 286 | 80 286 | - |
| rémunération matières de vidange et sous-produits | - | - | - |
| rémunération eaux pluviales | - | - | - |
| produits accessoires | - | - | - |
| dont produits CSD et AAR | - | - | - |
| | | - | |
| II/ DEPENSES | 80 286 | 80 286 | 0,0 |
| énergie | 27 497 | 27 497 | - |
| analyses | - | - | - |
| sous-traitance | 21 202 | 21 202 | - |
| locations | - | - | - |
| entretien et réparations | 1 000 | 1 000 | - |
| primes d'assurance | 545 | 545 | - |
| informatique | - | - | - |
| transport et véhicules | 1 280 | 1 280 | - |
| postes, télécoms | 1 350 | 1 350 | - |
| impôts et taxes | 1 384 | 1 384 | - |
| Reprise charges par SAUR : | - | - | - |
| Equipes spécialisées | 8 464 | 8 464 | - |
| Impayés, non valeurs | - | - | - |
| Fonds de travaux réseau | - | - | - |
| Amortissements | 20 | 20 | - |
| personnel | 7 428 | 7 428 | - |
| Reprise charges : visites contractuelles partiellement réalisées | - 12 000 | - 12 000 | - |
| sous-total charges d'exploitation | 58 171 | 58 171 | - |
| charges de structure | 6 423 | 6 423 | - |
| dotation de renouvellement | 15 693 | 15 693 | - |
| | | 0 | |
| RESULTAT | - | - | - |

A1 / Récapitulatif du compte d'exploitation prévisionnel - tableau 1

Conditions économiques du contrat initial

| | Année 2022 | Collecte - Transport | Traitement |
|--|------------------|----------------------|---------------------|
| nombre d'usagers | 2 550 000 | | |
| cubages assujettis eaux usées (m3) | | | |
| cubages assujettis matières de vidange (m3) | | | |
| cubages assujettis graisses (m3) | | | |
| cubages assujettis matières de curage (m3) | | | |
| en euros | | | |
| I/ RECETTES | 3 167 828 | 1 953 845,33 | 1 213 982,26 |
| rémunération eaux usées | 2 614 585 | 1 418 978 | 1 195 607,26 |
| rémunération matières de vidange et sous-produits | 18 375 | - | 18 375,00 |
| rémunération eaux pluviales | 534 868 | 534 868 | - |
| produits accessoires | - | - | - |
| dont produits CSD et AAR | - | - | 0 |
| II/ DEPENSES | 3 140 356 | 1 893 442,56 | 1 246 913,86 |
| énergie | 311 970 | 155 485 | 156 484,76 |
| analyses | 47 900 | 168 | 47 732,31 |
| sous-traitance | 332 950 | 182 968 | 149 981,70 |
| locations | 33 961 | 18 470 | 15 490,53 |
| entretien et réparations | 163 548 | 49 337 | 114 211,24 |
| primes d'assurance | 39 548 | 20 522 | 19 025,26 |
| informatique | 45 003 | 26 356 | 18 646,84 |
| transport et véhicules | 130 968 | 76 845 | 54 122,95 |
| postes, télécoms | 31 500 | 24 750 | 6 750,00 |
| impôts et taxes | 59 150 | 35 799 | 23 351,06 |
| Reprise charges par SAUR : réactifs sur STEP RICHEBOURG et VIOLAINES | 703 | 703 | - |
| Equipes spécialisées | 354 113 | 338 054 | 16 059,52 |
| Impayés, non valeurs | 86 160 | 42 007 | 44 152,88 |
| Fonds de travaux réseau | 25 000 | 25 000 | - |
| Amortissements | 153 092 | 132 927 | 20 164,36 |
| personnel | 889 881 | 523 210 | 366 670,51 |
| Reprise charges : visites contractuelles partiellement réalisées | 12 000 | 12 000 | - |
| sous-total charges d'exploitation | 2 692 039 | 1 639 195 | 1 052 843,93 |
| charges de structure | 171 290 | 105 387 | 65 902,93 |
| dotation de renouvellement | 277 027 | 148 860 | 128 167,00 |
| | | 0 | 0 |
| RESULTAT | 27 471 | 60 402,77 | - 32 931,60 |

A2/ Evolution du service d'assainissement

CONTRAT GLOBAL AVEC IMPACT DE L'AVENANT N°1 - Conditions économiques du contrat initial

| <i>en euros constants</i> | 2019* | 2020 | 2021 | 2022 | 2023 | TOTAL |
|---|------------------|------------------|------------------|------------------|------------------|-------------------|
| nombre d'usagers | 25 405 | 25 532 | 25 660 | 25 788 | 25 917 | |
| cubages assujettis eaux usées (m3) | 2 400 000 | 2 400 000 | 2 395 202 | 2 392 807 | 2 390 414 | 11 978 424 |
| cubages assujettis matières de vidange (m3) | 200 | 200 | 200 | 200 | 200 | 1 000 |
| cubages assujettis graisses (m3) | 25 | 25 | 25 | 25 | 25 | 125 |
| cubages assujettis matières de curage (m3) | 1 000 | 1 000 | 1 000 | 1 000 | 1 000 | 5 000 |
| RECETTES | 2 737 378 | 3 087 541 | 3 082 932 | 3 080 632 | 3 078 333 | 15 066 816 |
| rémunération eaux usées | 2 305 579 | 2 534 299 | 2 529 690 | 2 527 389 | 2 525 090 | 12 422 046 |
| rémunération matières de vidange et sous-produits | 18 375 | 18 375 | 18 375 | 18 375 | 18 375 | 91 875 |
| rémunération eaux pluviales | 413 424 | 534 868 | 534 868 | 534 868 | 534 868 | 2 552 894 |
| produits accessoires | | - | - | - | - | - |
| dont produits CSD et AAR | | - | - | - | - | - |
| DEPENSES | 2 716 847 | 3 060 070 | 3 059 135 | 3 058 667 | 3 058 201 | 14 952 920 |
| charges d'exploitation | 2 339 484 | 2 633 869 | 2 633 206 | 2 632 876 | 2 632 546 | 12 871 981 |
| <i>dont énergie</i> | 265 145 | 284 473 | 283 943 | 283 678 | 283 414 | 1 400 652 |
| <i>dont analyses</i> | 47 900 | 47 900 | 47 900 | 47 900 | 47 900 | 239 502 |
| <i>dont sous-traitance</i> | 270 950 | 311 748 | 311 748 | 311 748 | 311 748 | 1 517 940 |
| <i>dont locations</i> | 33 961 | 33 961 | 33 961 | 33 961 | 33 961 | 169 803 |
| <i>dont entretien et réparations</i> | 148 357 | 162 548 | 162 548 | 162 548 | 162 548 | 798 548 |
| <i>dont primes d'assurance</i> | 36 447 | 39 002 | 39 002 | 39 002 | 39 002 | 192 456 |
| <i>dont informatique</i> | 40 880 | 45 003 | 45 003 | 45 003 | 45 003 | 220 891 |
| <i>dont transport et véhicules</i> | 118 568 | 129 688 | 129 688 | 129 688 | 129 688 | 637 319 |
| <i>dont postes, télécoms</i> | 28 650 | 30 150 | 30 150 | 30 150 | 30 150 | 149 250 |
| <i>dont impôts et taxes</i> | 51 194 | 57 766 | 57 766 | 57 766 | 57 766 | 282 256 |
| <i>Reprise charges par SAUR</i> | - | 703 | 703 | 703 | 703 | 2 812 |
| <i>Equipes spécialisées</i> | 275 135 | 345 650 | 345 650 | 345 650 | 345 650 | 1 657 734 |
| <i>Impayés, non valeurs</i> | 78 390 | 86 160 | 86 028 | 85 962 | 85 896 | 422 436 |
| <i>Fonds de travaux réseau</i> | 25 000 | 25 000 | 25 000 | 25 000 | 25 000 | 125 000 |
| <i>Amortissements</i> | 115 633 | 153 072 | 153 072 | 153 072 | 153 072 | 727 920 |
| <i>dont personnel</i> | 803 274 | 882 453 | 882 453 | 882 453 | 882 453 | 4 333 086 |
| charges de structure | 136 869 | 164 867 | 164 594 | 164 457 | 164 321 | 795 108 |
| dotation de renouvellement | 240 495 | 261 334 | 261 334 | 261 334 | 261 334 | 1 285 832 |
| RESULTAT (AVANT IS) | 20 530 | 25 962 | 22 289 | 20 455 | 18 623 | 107 860 |

IMPACT - PLUS VALUE ANNUELLE AVENANT N°2 - Conditions économiques du contrat initial

| <i>en euros constants</i> | 2019 | 2020 | 2021 | 2022 | 2023 |
|---|------|------|------|---------------|---------------|
| nombre d'utilisateurs | | | | | |
| capacités assujetties eaux usées (m3) | | | | 150 000 | 150 000 |
| capacités assujetties matières de vidange (m3) | | | | | 0 |
| capacités assujetties graisses (m3) | | | | | 0 |
| capacités assujetties matières de curage (m3) | | | | | 0 |
| RECETTES | | | | 80 286 | 80 286 |
| rémunération eaux usées | | | | 80 286 | 80 286 |
| rémunération matières de vidange et sous-produits | | | | - | - |
| rémunération eaux pluviales | | | | - | - |
| produits accessoires | | | | - | - |
| dont produits CSD et AAR | | | | - | - |
| DEPENSES | | | | 80 286 | 80 286 |
| charges d'exploitation | | | | | |
| <i>dont énergie</i> | | | | 27 497 | 27 497 |
| <i>dont analyses</i> | | | | - | - |
| <i>dont sous-traitance</i> | | | | 21 202 | 21 202 |
| <i>dont locations</i> | | | | - | - |
| <i>dont entretien et réparations</i> | | | | 1 000 | 1 000 |
| <i>dont primes d'assurance</i> | | | | 545 | 545 |
| <i>dont informatique</i> | | | | - | - |
| <i>dont transport et véhicules</i> | | | | 1 280 | 1 280 |
| <i>dont postes, télécoms</i> | | | | 1 350 | 1 350 |
| <i>dont impôts et taxes</i> | | | | 1 384 | 1 384 |
| <i>Reprise charges par SAUR</i> | | | | - | - |
| <i>Equipes spécialisées</i> | | | | 8 464 | 8 464 |
| <i>Impayés, non valeurs</i> | | | | - | - |
| <i>Fonds de travaux réseau</i> | | | | - | - |
| <i>Amortissements</i> | | | | 20 | 20 |
| <i>dont personnel</i> | | | | 7 428 | 7 428 |
| <i>Reprise charges : visites contractuelles</i> | | | | | |
| <i>partiellement réalisées</i> | | | | - 12 000 | - 12 000 |
| charges de structure | | | | 6 423 | 6 423 |
| dotation de renouvellement | | | | 15 693 | 15 693 |
| RESULTAT (AVANT IS) | | | | - | - |

CONTRAT GLOBAL AVEC IMPACT DE L'AVENANT N°2 - Conditions économiques du contrat initial

| <i>en euros constants</i> | 2019 | 2020 | 2021 | 2022 | 2023 | TOTAL |
|--|----------------|------------------|------------------|------------------|------------------|-------------------|
| nombre d'utilisateurs | 154 129 | | 154 129 | 25 788 | 25 917 | |
| cuages assujettis eaux usées (m3) | 27 497 | 2 400 000 | 2 395 202 | 2 542 807 | 2 540 414 | 9 905 921 |
| cuages assujettis matières de vidange (m3) | 0 | 200 | 200 | 200 | 200 | 800 |
| cuages assujettis graisses (m3) | 25 636 | 25 | 25 | 25 | 25 | 25 736 |
| cuages assujettis matières de curage (m3) | 0 | 1 000 | 1 000 | 1 000 | 1 000 | 4 000 |
| | 5160 | | | | | |
| RECETTES | 841 | 3 087 541 | 3 082 932 | 3 160 918 | 3 158 619 | 12 490 851 |
| rémunération eaux usées | 1 815 | 2 534 299 | 2 529 690 | 2 607 675 | 2 605 376 | 10 278 856 |
| rémunération matières de vidange et sous-produits | 3 729 | 18 375 | 18 375 | 18 375 | 18 375 | 77 229 |
| rémunération eaux pluviales | 1 350 | 534 868 | 534 868 | 534 868 | 534 868 | 2 140 820 |
| produits accessoires | 2 734 | - | - | - | - | 2 734 |
| Reprise charges par SAUR : | - | - | - | - | - | - |
| DEPENSES | 8 464 | 3 060 070 | 3 059 135 | 3 138 954 | 3 138 487 | 12 405 109 |
| charges d'exploitation | - | 2 633 869 | 2 633 206 | 2 713 162 | 2 712 832 | 10 693 069 |
| <i>dont énergie</i> | - | 284 473 | 283 943 | 311 175 | 310 911 | 1 190 502 |
| <i>dont analyses</i> | 2 350 | 47 900 | 47 900 | 47 900 | 47 900 | 193 952 |
| <i>dont sous-traitance</i> | 31 530 | 311 748 | 311 748 | 332 950 | 332 950 | 1 320 924 |
| <i>dont locations</i> | 111 106 | 33 961 | 33 961 | 33 961 | 33 961 | 246 948 |
| <i>dont entretien et réparations</i> | 12 330 | 162 548 | 162 548 | 163 548 | 163 548 | 664 521 |
| <i>dont primes d'assurance</i> | 30 693 | 39 002 | 39 002 | 39 548 | 39 548 | 187 792 |
| <i>dont informatique</i> | 40 880 | 45 003 | 45 003 | 45 003 | 45 003 | 220 891 |
| <i>dont transport et véhicules</i> | 154 129 | 129 688 | 129 688 | 130 968 | 130 968 | 367 182 |
| <i>dont postes, télécoms</i> | 28 650 | 30 150 | 30 150 | 31 500 | 31 500 | 151 950 |
| <i>dont impôts et taxes</i> | 51 194 | 57 766 | 57 766 | 59 150 | 59 150 | 285 024 |
| Reprise charges par SAUR | - | 703 | 703 | 703 | 703 | 2 812 |
| <i>Equipes spécialisées</i> | 275 135 | 345 650 | 345 650 | 354 113 | 354 113 | 1 674 661 |
| <i>Impayés, non valeurs</i> | 78 390 | 86 160 | 86 028 | 85 962 | 85 896 | 422 436 |
| <i>Fonds de travaux réseau</i> | 25 000 | 25 000 | 25 000 | 25 000 | 25 000 | 125 000 |
| <i>Amortissements</i> | 115 633 | 153 072 | 153 072 | 153 092 | 153 092 | 727 961 |
| <i>dont personnel</i> | 803 274 | 882 453 | 882 453 | 889 881 | 889 881 | 4 347 942 |
| Reprise charges : visites contractuelles partiellement réalisées | | | | 12 000 | 12 000 | 12 000 |
| charges de structure | 136 869 | 164 867 | 164 594 | 170 880 | 170 744 | 807 954 |
| dotation de renouvellement | 240 495 | 261 334 | 261 334 | 277 027 | 277 027 | 1 317 217 |
| RESULTAT (AVANT IS) | - 7 623 | 27 471 | 23 798 | 21 964 | 20 132 | 85 742 |

ANNEXE 12 :

Investissements contractuels – situation à janvier 2023

| Libellé de l'opération | Montant en k€ | Avancement | Arbitrage technique | Arbitrage financier |
|---|-----------------|---|---------------------|---------------------|
| 1. Instrumentation réseau 462 K€ | 462,4 k€ | | | |
| 1.1 Préleveur de mesures de charge polluant dans le réseau pour suivi Charge organique | 28,8 k€ | ✓ | | |
| 1.2 Opération de contrôle de la charge organique déversée (sous traitement) | 56,2 k€ | En cours Lancé | | |
| 1.3 Capteurs passifs de micropolluants pour les réseaux d'assainissement (suivi arsenic ou autre) - OCTOPUS | 21,8 k€ | ✓ | | |
| 1.4 Télétransmission de données | 139,0 k€ | ✓ | | |
| 1.5 Débitmètres sur refoulement des PR | 50,0 k€ | en cours lancée | | |
| 1.6 Capteurs de niveau piézorésistif | 25,2 k€ | ✓ | | |
| 1.7 Capteurs de puissance absorbé | 23,6 k€ | | Avenant 2 | |
| 1.8 Capteurs de mesures de hauteur | 32,6 k€ | ✓ | | |
| 1.9 Capteurs de vitesse doppler | 12,6 k€ | ✓ | | |
| 1.10 Capteur de mesure de hauteur et de vitesse radar sur le point le plus critique du réseau : raveneye | 14,7 k€ | ✓ | | |
| 1.11 Capteurs de surverse capteur hauteurs, Bassin (pluvial) | 21,0 k€ | ✓ | | |
| 1.12 Piézomètres | 10,5 k€ | | Avenant 2 | |
| 1.13 Capteur de mesures d'H2S | 21,0 k€ | En cours | | |
| 1.14 Capteurs passifs de corrosion | 5,4 k€ | En cours Campagne 1 finie Campagne 2 lancée | | |

| Libellé de l'opération | Montant en k€ | Avancement | Arbitrage technique | Arbitrage financier |
|---|-----------------|------------|---------------------|---------------------|
| 2. Investissement traitement 43 k€ | 43,0 k€ | | | |
| 2.1. NH4 NO3 portable | 18,0 k€ | ✓ | | |
| 2.2. Investissement productif traitement | 25,0 k€ | | | Avenant 2 |
| 3. Boues non conformes 62 k€ | 62,0 k€ | | | |
| Provision en cas de surcoûts liées à évacuation d'un lot NC | 62,0 k€ | | | Avenant 2 |
| 4. Connaissance réseau 388 k€ | 387,7 k€ | | | |
| 4.1. Débitmètrie poste | 12,1 k€ | ✓ | | |
| 4.2. Hydrozoom | 12,3 k€ | ✓ | | |
| 4.3. Géoréférencement | 237,3 k€ | ✓ | | |
| 4.3. Géoréférencement avenant | 126,0 k€ | ✓ | | |
| 5. CPO Online premium 4 k€ | 4,0 k€ | ✓ | | |
| 6. Locaux 12 k€ | 12,0 k€ | ✓ | | |

PRO

ANNEXE 13 :

a) Compte de renouvellement réseau (tampons) - situation au 01/01/2023

| Fond renouvellement Tampon | 2019 | 2020 | 2021 | 2022 | 2023 | Total (€) |
|---|---------------|-----------------|-----------------|---------------|---------------|----------------|
| Dotations (€) | 40 000 | 40 000 | 40 000 | 40 000 | 40 000 | 200 000 |
| Impact avenant | | 13 600 | 13 600 | 13 600 | 13 600 | 54 400 |
| Dernier coefficient connu de la dotation | 1,000000 | 1,021400 | 1,021400 | 1,149764 | 1,136830 | |
| Dotation actualisée (€) | 40 000 | 54 747 | 54 747 | 61 627 | 60 934 | 272 056 |
| Report de solde actualisé (€) | 0 | 7 886 | - 56 203 | - 38 156 | - 539 | |
| Total renouvellement (€) | 32 114 | 118 836 | 36 700 | 24 010 | | 211 660 |
| Solde (€) | 7 886 | - 56 203 | - 38 156 | - 539 | 60 396 | |

ANNEXE 14 :

Nouvel inventaire de l'ensemble du patrimoine

Sera transmis ultérieurement.

PROJET

ANNEXE 15 :

**Fiches ouvrages de l'ensemble des postes Eaux Usées et Eaux pluviales
intégrés dans le cadre de l'avenant**

PROJET



| | |
|--------------------------------|------------------------------------|
| Nom de la commune : | Billy Berclau |
| Nom de l'installation : | PR rue du général de Gaulle |

| | | | |
|--------------------------|-------------------------|----------------------------|-----|
| 1) Ouvrage : | | Date : | - |
| Point eau potable | Non | Compteur : | Non |
| Type d'ouvrage : | Poste de Refoulement | Index AEP : | - |
| Année de construction : | | Index EDF HC : | - |
| Equipements fonctionnels | Oui | Index EDF HP : | - |
| Nombre de pompes : | 3 | Coordonnées : | X : |
| Type de pompe : | Centrifuge immergée | | Y : |
| Manutention : | Non | Contrôle levage : | Non |
| | Non | Etat & ref P1 : | - |
| | Simple barre de guidage | Etat & ref P2 : | - |
| | Par camion-grue | Etat & ref P3 : | - |
| Type de cuve : | Béton armé | | |

| | | | | |
|--------------------------------------|------------------|---------------|----------------|--------------|
| 2) Equipement des ouvrages : | | | | |
| Télésurveillance | Oui | Type | SOFREL | Sur batterie |
| Mesure de débits en continu | Non | Type | Sans objet | |
| Traitement H2S | Non | Type | Sans objet | |
| Chambre à vannes | Non | | | |
| Vannes d'isolement | Non | Type | Passage direct | |
| Clapets | Non | Type | A battant | |
| Ballon anti-bélier | Non | | | |
| Mesure de pression | Non | Valeur | - | |
| Vidange du refoulement | Non | | | |
| Evacuation égouttures chambre à vanr | Non | | Bouché | |
| Panier de dégrillage | Oui | Etat | A vider | |
| Instrumentation | Poires de niveau | Qté | 4 | |
| | Sonde piézo | | Non | |
| | Sonde US | | Non | |
| Armoire électrique | Ancienne | | | |
| | Double enveloppe | | | |
| Schémas électriques | Oui | | | |
| Déversoir | Non | Type | Sans objet | |

| | | | |
|------------------------------------|-------------------|----------------|------------|
| 3) Sécurité | | | |
| Accès | Sur voie publique | | |
| Clôture | Non | Etat | Sans objet |
| Portail | Non | Type | Sans objet |
| | | Serrure | Sans objet |
| Vanne d'isolement du poste | Non | | |
| Fermeture du poste | Trappe fonte | | |
| Barres anti-chute poste | Oui | | |
| Fermeture chambre à vannes | Sans objet | | |
| Barres anti-chute chambre à vannes | Non | | |

4) Entretien du site

| | | |
|---------------|------------|--------|
| Etat général | Moyen | |
| Espaces verts | Sans objet | |
| Nb Nettoyage | 1 | Par an |
| Nb Curage | 1 | Par an |

5) Entretien des ouvrages

| | |
|------------------------|-----|
| Présence de graisses | Non |
| Corrosion liée à l'H2S | Non |

6) Travaux de renouvellement, interventions de maintenance à réaliser

7) Observations

8) Photos



| | |
|--------------------------------|------------------------|
| Nom de la commune : | Vermelles |
| Nom de l'installation : | PR rue Glauchau |

| | | | |
|--------------------------|-------------------------|----------------------------|-----|
| 1) Ouvrage : | | Date : | - |
| Point eau potable | Non | Compteur : | Non |
| Type d'ouvrage : | Poste de Refoulement | Index AEP : | - |
| Année de construction : | | Index EDF HC : | - |
| Equipements fonctionnels | Oui | Index EDF HP : | - |
| Nombre de pompes : | 2 | Coordonnées : | X : |
| Type de pompe : | Centrifuge immergée | | Y : |
| Manutention : | Non | Contrôle levage : | Non |
| | Non | Etat & ref P1 : | - |
| | Simple barre de guidage | Etat & ref P2 : | - |
| | Par camion-grue | Etat & ref P3 : | - |
| Type de cuve : | Béton armé | | |

| | | | | |
|--------------------------------------|------------------|---------------|----------------|--------------|
| 2) Equipement des ouvrages : | | | | |
| Télésurveillance | Oui | Type | SOFREL | Sur batterie |
| Mesure de débits en continu | Non | Type | Sans objet | |
| Traitement H2S | Non | Type | Sans objet | |
| Chambre à vannes | Oui | | | |
| Vannes d'isolement | Non | Type | Passage direct | |
| Clapets | Non | Type | A battant | |
| Ballon anti-bélier | Non | | | |
| Mesure de pression | Non | Valeur | - | |
| Vidange du refoulement | Non | | | |
| Evacuation égouttures chambre à vanr | Non | | Bouché | |
| Panier de dégrillage | Oui | Etat | A vider | |
| Instrumentation | Poires de niveau | Qté | 4 | |
| | Sonde piézo | | Non | |
| | Sonde US | | Non | |
| Armoire électrique | Ancienne | | | |
| | Simple enveloppe | | | |
| Schémas électriques | Oui | | | |
| Déversoir | Non | Type | Sans objet | |

| | | | |
|------------------------------------|-------------------|----------------|------------|
| 3) Sécurité | | | |
| Accès | Sur voie publique | | |
| Clôture | Non | Etat | Sans objet |
| Portail | Non | Type | Sans objet |
| | | Serrure | Sans objet |
| Vanne d'isolement du poste | Non | | |
| Fermeture du poste | Trappe fonte | | |
| Barres anti-chute poste | Oui | | |
| Fermeture chambre à vannes | Sans objet | | |
| Barres anti-chute chambre à vannes | Non | | |

4) Entretien du site

| | | |
|---------------|------------|--------|
| Etat général | Moyen | |
| Espaces verts | Sans objet | |
| Nb Nettoyage | 1 | Par an |
| Nb Curage | 1 | Par an |

5) Entretien des ouvrages

| | |
|------------------------|--------|
| | Propre |
| Présence de graisses | Non |
| Corrosion liée à l'H2S | Non |

6) Travaux de renouvellement, interventions de maintenance à réaliser

7) Observations

Armoire en mauvais état

8) Photos



| | |
|--------------------------------|-------------------|
| Nom de la commune : | Violaines |
| Nom de l'installation : | PR ZI Ardo |

| | | | |
|--------------------------|-------------------------|----------------------------|-----|
| 1) Ouvrage : | | Date : | - |
| Point eau potable | Non | Compteur : | Non |
| Type d'ouvrage : | Poste de Relèvement | Index AEP : | - |
| Année de construction : | | Index EDF HC : | - |
| Equipements fonctionnels | Oui | Index EDF HP : | - |
| Nombre de pompes : | 2 | Coordonnées : | X : |
| Type de pompe : | Centrifuge immergée | | Y : |
| Manutention : | Non | Contrôle levage : | Non |
| | Non | Etat & ref P1 : | - |
| | Simple barre de guidage | Etat & ref P2 : | - |
| | Par camion-grue | Etat & ref P3 : | - |
| Type de cuve : | Béton armé | | |

| | | | | |
|--------------------------------------|------------------|---------------|----------------|--------------|
| 2) Equipement des ouvrages : | | | | |
| Télésurveillance | Oui | Type | SOFREL | Sur batterie |
| Mesure de débits en continu | Non | Type | Sans objet | |
| Traitement H2S | Non | Type | Sans objet | |
| Chambre à vannes | Non | | | |
| Vannes d'isolement | Non | Type | Passage direct | |
| Clapets | Non | Type | A battant | |
| Ballon anti-bélier | Non | | | |
| Mesure de pression | Non | Valeur | - | |
| Vidange du refoulement | Non | | | |
| Evacuation égouttures chambre à vanr | Non | | Bouché | |
| Panier de dégrillage | Oui | Etat | A vider | |
| Instrumentation | Poires de niveau | Qté | 4 | |
| | Sonde piézo | | Non | |
| | Sonde US | | Non | |
| Armoire électrique | Ancienne | | | |
| | Double enveloppe | | | |
| Schémas électriques | Oui | | | |
| Déversoir | Non | Type | Sans objet | |

| | | | |
|------------------------------------|-------------------|----------------|------------|
| 3) Sécurité | | | |
| Accès | Sur voie publique | | |
| Clôture | Non | Etat | Sans objet |
| Portail | Non | Type | Sans objet |
| | | Serrure | Sans objet |
| Vanne d'isolement du poste | Non | | |
| Fermeture du poste | Trappe fonte | | |
| Barres anti-chute poste | Oui | | |
| Fermeture chambre à vannes | Sans objet | | |
| Barres anti-chute chambre à vannes | Non | | |

4) Entretien du site

| | | |
|---------------|----------|--------|
| Etat général | Bon | |
| Espaces verts | Très bon | |
| Nb Nettoyage | 1 | Par an |
| Nb Curage | 1 | Par an |

5) Entretien des ouvrages

| | |
|------------------------|-----|
| Présence de graisses | Non |
| Corrosion liée à l'H2S | Non |

6) Travaux de renouvellement, interventions de maintenance à réaliser

7) Observations

8) Photos



| | |
|--------------------------------|--|
| Nom de la commune : | Neuve Chapelle |
| Nom de l'installation : | PR EU intersection Carperie/Jacquet |

| | | | |
|--------------------------|-------------------------|----------------------------|-----|
| 1) Ouvrage : | | Date : | - |
| Point eau potable | Non | Compteur : | Non |
| Type d'ouvrage : | Poste de Refoulement | Index AEP : | - |
| Année de construction : | | Index EDF HC : | - |
| Equipements fonctionnels | Oui | Index EDF HP : | - |
| Nombre de pompes : | 2 | Coordonnées : | X : |
| Type de pompe : | Centrifuge immergée | | Y : |
| Manutention : | Non | Contrôle levage : | Non |
| | Non | Etat & ref P1 : | - |
| | Simple barre de guidage | Etat & ref P2 : | - |
| | Par camion-grue | Etat & ref P3 : | - |
| Type de cuve : | Béton armé | | |

| | | | | |
|--------------------------------------|------------------|---------------|----------------|--------------|
| 2) Equipement des ouvrages : | | | | |
| Télésurveillance | Oui | Type | SOFREL | Sur batterie |
| Mesure de débits en continu | Non | Type | Sans objet | |
| Traitement H2S | Non | Type | Sans objet | |
| Chambre à vannes | Non | | | |
| Vannes d'isolement | Non | Type | Passage direct | |
| Clapets | Non | Type | A battant | |
| Ballon anti-bélier | Non | | | |
| Mesure de pression | Non | Valeur | - | |
| Vidange du refoulement | Non | | | |
| Evacuation égouttures chambre à vanr | Non | | Bouché | |
| Panier de dégrillage | Oui | Etat | A vider | |
| Instrumentation | Poires de niveau | Qté | 4 | |
| | Sonde piézo | | Non | |
| | Sonde US | | Non | |
| Armoire électrique | Récente | | | |
| | Double enveloppe | | | |
| Schémas électriques | Oui | | | |
| Déversoir | Non | Type | Sans objet | |

| | | | |
|------------------------------------|-------------------|----------------|------------|
| 3) Sécurité | | | |
| Accès | Sur voie publique | | |
| Clôture | Non | Etat | Sans objet |
| Portail | Non | Type | Sans objet |
| | | Serrure | Sans objet |
| Vanne d'isolement du poste | Non | | |
| Fermeture du poste | Trappe fonte | | |
| Barres anti-chute poste | Oui | | |
| Fermeture chambre à vannes | Sans objet | | |
| Barres anti-chute chambre à vannes | Non | | |

4) Entretien du site

| | | |
|---------------|----------|--------|
| Etat général | Très bon | |
| Espaces verts | Très bon | |
| Nb Nettoyage | 1 | Par an |
| Nb Curage | 1 | Par an |

5) Entretien des ouvrages

| | |
|------------------------|-----|
| Présence de graisses | Non |
| Corrosion liée à l'H2S | Non |

6) Travaux de renouvellement, interventions de maintenance à réaliser

7) Observations

8) Photos



| | |
|--------------------------------|------------------------------|
| Nom de la commune : | Haisnes |
| Nom de l'installation : | PR 6rue des peupliers |

| | | | |
|--------------------------|-------------------------|----------------------------|-----|
| 1) Ouvrage : | | Date : | - |
| Point eau potable | Non | Compteur : | Non |
| Type d'ouvrage : | Poste de Refoulement | Index AEP : | - |
| Année de construction : | | Index EDF HC : | - |
| Equipements fonctionnels | Oui | Index EDF HP : | - |
| Nombre de pompes : | 2 | Coordonnées : | X : |
| Type de pompe : | Centrifuge immergée | | Y : |
| Manutention : | Non | Contrôle levage : | Non |
| | Non | Etat & ref P1 : | - |
| | Simple barre de guidage | Etat & ref P2 : | - |
| | Par camion-grue | Etat & ref P3 : | - |
| Type de cuve : | Béton armé | | |

| | | | | |
|--------------------------------------|------------------|---------------|----------------|--------------|
| 2) Equipement des ouvrages : | | | | |
| Télésurveillance | Oui | Type | SOFREL | Sur batterie |
| Mesure de débits en continu | Non | Type | Sans objet | |
| Traitement H2S | Non | Type | Sans objet | |
| Chambre à vannes | Non | | | |
| Vannes d'isolement | Non | Type | Passage direct | |
| Clapets | Non | Type | A battant | |
| Ballon anti-bélier | Non | | | |
| Mesure de pression | Non | Valeur | - | |
| Vidange du refoulement | Non | | | |
| Evacuation égouttures chambre à vanr | Non | | Bouché | |
| Panier de dégrillage | Oui | Etat | A vider | |
| Instrumentation | Poires de niveau | Qté | 4 | |
| | Sonde piézo | | Non | |
| | Sonde US | | Non | |
| Armoire électrique | Ancienne | | | |
| | Simple enveloppe | | | |
| Schémas électriques | Oui | | | |
| Déversoir | Non | Type | Sans objet | |

| | | | |
|------------------------------------|-------------------|----------------|------------|
| 3) Sécurité | | | |
| Accès | Sur voie publique | | |
| Clôture | Non | Etat | Sans objet |
| Portail | Non | Type | Sans objet |
| | | Serrure | Sans objet |
| Vanne d'isolement du poste | Non | | |
| Fermeture du poste | Trappe fonte | | |
| Barres anti-chute poste | Oui | | |
| Fermeture chambre à vannes | Sans objet | | |
| Barres anti-chute chambre à vannes | Non | | |

4) Entretien du site

| | | |
|---------------|------------|--------|
| Etat général | Passable | |
| Espaces verts | Sans objet | |
| Nb Nettoyage | 1 | Par an |
| Nb Curage | 1 | Par an |

5) Entretien des ouvrages

| | |
|------------------------|-----|
| Présence de graisses | Non |
| Corrosion liée à l'H2S | Non |

6) Travaux de renouvellement, interventions de maintenance à réaliser

7) Observations

8) Photos



| | |
|--------------------------------|-------------------------------|
| Nom de la commune : | Lorgies |
| Nom de l'installation : | PR87 rue du beau Rietz |

| | | | |
|--------------------------|-------------------------|----------------------------|-----|
| 1) Ouvrage : | | Date : | - |
| Point eau potable | Non | Compteur : | Non |
| Type d'ouvrage : | Poste de Refoulement | Index AEP : | - |
| Année de construction : | | Index EDF HC : | - |
| Equipements fonctionnels | Oui | Index EDF HP : | - |
| Nombre de pompes : | 2 | Coordonnées : | X : |
| Type de pompe : | Centrifuge immergée | | Y : |
| Manutention : | Non | Contrôle levage : | Non |
| | Non | Etat & ref P1 : | - |
| | Simple barre de guidage | Etat & ref P2 : | - |
| | Par camion-grue | Etat & ref P3 : | - |
| Type de cuve : | Béton armé | | |

| | | | | |
|--------------------------------------|------------------|---------------|----------------|--------------|
| 2) Equipement des ouvrages : | | | | |
| Télésurveillance | Oui | Type | SOFREL | Sur batterie |
| Mesure de débits en continu | Non | Type | Sans objet | |
| Traitement H2S | Oui | Type | Sans objet | |
| Chambre à vannes | Oui | | | |
| Vannes d'isolement | Non | Type | Passage direct | |
| Clapets | Non | Type | A battant | |
| Ballon anti-bélier | Non | | | |
| Mesure de pression | Non | Valeur | - | |
| Vidange du refoulement | Non | | | |
| Evacuation égouttures chambre à vanr | Non | | Bouché | |
| Panier de dégrillage | Oui | Etat | A vider | |
| Instrumentation | Poires de niveau | Qté | 4 | |
| | Sonde piézo | | Non | |
| | Sonde US | | Non | |
| Armoire électrique | Récente | | | |
| | Double enveloppe | | | |
| Schémas électriques | Oui | | | |
| Déversoir | Non | Type | Sans objet | |

| | | | |
|------------------------------------|-------------------|----------------|------------|
| 3) Sécurité | | | |
| Accès | Sur voie publique | | |
| Clôture | Non | Etat | Sans objet |
| Portail | Non | Type | Sans objet |
| | | Serrure | Sans objet |
| Vanne d'isolement du poste | Non | | |
| Fermeture du poste | Trappe fonte | | |
| Barres anti-chute poste | Oui | | |
| Fermeture chambre à vannes | Trappe fonte | | |
| Barres anti-chute chambre à vannes | Non | | |

4) Entretien du site

| | | |
|---------------|----------|--------|
| Etat général | Très bon | |
| Espaces verts | Très bon | |
| Nb Nettoyage | 1 | Par an |
| Nb Curage | 1 | Par an |

5) Entretien des ouvrages

| | |
|------------------------|-----|
| Présence de graisses | Non |
| Corrosion liée à l'H2S | Non |

6) Travaux de renouvellement, interventions de maintenance à réaliser

7) Observations

8) Photos



| | | | | |
|--------------------------------------|-------------------------|---------------------------------------|----------------|--------------|
| Nom de la commune : | | Lorgies | | |
| Nom de l'installation : | | PR Bois du Biez rue des Chênes | | |
| 1) Ouvrage : | | Date : | - | |
| Point eau potable | Non | Compteur : | Non | |
| Type d'ouvrage : | Poste de Refoulement | Index AEP : | - | |
| Année de construction : | | Index EDF HC : | - | |
| Equipements fonctionnels | Oui | Index EDF HP : | - | |
| Nombre de pompes : | 2 | Coordonnées : | X : | |
| Type de pompe : | Centrifuge immergée | | Y : | |
| Manutention : | Non | Contrôle levage : | Non | |
| | Non | Etat & ref P1 : | - | |
| | Simple barre de guidage | Etat & ref P2 : | - | |
| | Par camion-grue | Etat & ref P3 : | - | |
| Type de cuve : | Béton armé | | | |
| 2) Equipement des ouvrages : | | | | |
| Télésurveillance | Oui | Type | SOFREL | Sur batterie |
| Mesure de débits en continu | Non | Type | Sans objet | |
| Traitement H2S | Non | Type | Sans objet | |
| Chambre à vannes | Non | | | |
| Vannes d'isolement | Non | Type | Passage direct | |
| Clapets | Non | Type | A battant | |
| Ballon anti-bélier | Non | | | |
| Mesure de pression | Non | Valeur | - | |
| Vidange du refoulement | Non | | | |
| Evacuation égouttures chambre à vanr | Non | | Bouché | |
| Panier de dégrillage | Oui | Etat | A vider | |
| Instrumentation | Poires de niveau | Qté | 4 | |
| | Sonde piézo | | Non | |
| | Sonde US | | Non | |
| Armoire électrique | Récente | | | |
| | Double enveloppe | | | |
| Schémas électriques | Oui | | | |
| Déversoir | Non | Type | Sans objet | |
| 3) Sécurité | | | | |
| Accès | Sur voie publique | | | |
| Clôture | Non | Etat | Sans objet | |
| Portail | Non | Type | Sans objet | |
| | | Serrure | Sans objet | |
| Vanne d'isolement du poste | Non | | | |
| Fermeture du poste | Trappe fonte | | | |
| Barres anti-chute poste | Oui | | | |
| Fermeture chambre à vannes | Sans objet | | | |
| Barres anti-chute chambre à vannes | Non | | | |

4) Entretien du site

| | | |
|---------------|----------|--------|
| Etat général | Bon | |
| Espaces verts | Très bon | |
| Nb Nettoyage | 1 | Par an |
| Nb Curage | 1 | Par an |

5) Entretien des ouvrages

| | |
|------------------------|-----|
| Présence de graisses | Non |
| Corrosion liée à l'H2S | Non |

6) Travaux de renouvellement, interventions de maintenance à réaliser

7) Observations

8) Photos



| | |
|--------------------------------|-------------------------|
| Nom de la commune : | Vieille Chapelle |
| Nom de l'installation : | PR Rue Marsy |

| | | | |
|--------------------------|-------------------------|----------------------------|-----|
| 1) Ouvrage : | | Date : | - |
| Point eau potable | Non | Compteur : | Non |
| Type d'ouvrage : | Poste de Refoulement | Index AEP : | |
| Année de construction : | | Index EDF HC : | - |
| Equipements fonctionnels | Oui | Index EDF HP : | - |
| Nombre de pompes : | 2 | Coordonnées : | X : |
| Type de pompe : | Centrifuge immergée | | Y : |
| Manutention : | Non | Contrôle levage : | Non |
| | Non | Etat & ref P1 : | - |
| | Simple barre de guidage | Etat & ref P2 : | - |
| | Par camion-grue | Etat & ref P3 : | - |
| Type de cuve : | Béton armé | | |

| | | | | |
|--------------------------------------|------------------|---------------|----------------|--------------|
| 2) Equipement des ouvrages : | | | | |
| Télésurveillance | Oui | Type | SOFREL | Sur batterie |
| Mesure de débits en continu | Non | Type | Sans objet | |
| Traitement H2S | Non | Type | Sans objet | |
| Chambre à vannes | Oui | | | |
| Vannes d'isolement | Non | Type | Passage direct | |
| Clapets | Non | Type | A battant | |
| Ballon anti-bélier | Non | | | |
| Mesure de pression | Non | Valeur | - | |
| Vidange du refoulement | Non | | | |
| Evacuation égouttures chambre à vanr | Non | | Bouché | |
| Panier de dégrillage | Oui | Etat | A vider | |
| Instrumentation | Poires de niveau | Qté | 4 | |
| | Sonde piézo | | Non | |
| | Sonde US | | Non | |
| Armoire électrique | Récente | | | |
| | Double enveloppe | | | |
| Schémas électriques | Oui | | | |
| Déversoir | Non | Type | Sans objet | |

| | | | |
|------------------------------------|-------------------|----------------|------------|
| 3) Sécurité | | | |
| Accès | Sur voie publique | | |
| Clôture | Non | Etat | Sans objet |
| Portail | Non | Type | Sans objet |
| | | Serrure | Sans objet |
| Vanne d'isolement du poste | Non | | |
| Fermeture du poste | Trappe fonte | | |
| Barres anti-chute poste | Oui | | |
| Fermeture chambre à vannes | Trappe fonte | | |
| Barres anti-chute chambre à vannes | Non | | |

4) Entretien du site

| | | |
|---------------|----------|--------|
| Etat général | Très bon | |
| Espaces verts | Très bon | |
| Nb Nettoyage | 1 | Par an |
| Nb Curage | 1 | Par an |

5) Entretien des ouvrages

| | |
|------------------------|-----|
| Présence de graisses | Non |
| Corrosion liée à l'H2S | Non |

6) Travaux de renouvellement, interventions de maintenance à réaliser

7) Observations

8) Photos



| | |
|--------------------------------|------------------------|
| Nom de la commune : | La Couture |
| Nom de l'installation : | PR rue de Rietz |

| | | | |
|--------------------------|-------------------------|----------------------------|-----|
| 1) Ouvrage : | | Date : | - |
| Point eau potable | Non | Compteur : | Non |
| Type d'ouvrage : | Poste de Refoulement | Index AEP : | - |
| Année de construction : | | Index EDF HC : | - |
| Equipements fonctionnels | Oui | Index EDF HP : | - |
| Nombre de pompes : | 2 | Coordonnées : | X : |
| Type de pompe : | Centrifuge immergée | | Y : |
| Manutention : | Non | Contrôle levage : | Non |
| | Non | Etat & ref P1 : | - |
| | Simple barre de guidage | Etat & ref P2 : | - |
| | Par camion-grue | Etat & ref P3 : | - |
| Type de cuve : | Béton armé | | |

| | | | | |
|--------------------------------------|------------------|---------------|----------------|--------------|
| 2) Equipement des ouvrages : | | | | |
| Télésurveillance | Oui | Type | SOFREL | Sur batterie |
| Mesure de débits en continu | Non | Type | Sans objet | |
| Traitement H2S | Non | Type | Sans objet | |
| Chambre à vannes | Oui | | | |
| Vannes d'isolement | 1 par pompe | Type | Passage direct | |
| Clapets | 1 par pompe | Type | A boule | |
| Ballon anti-bélier | Non | | | |
| Mesure de pression | Oui | Valeur | - | |
| Vidange du refoulement | Non | | | |
| Evacuation égouttures chambre à vanr | Non | | Bouché | |
| Panier de dégrillage | Oui | Etat | Propre | |
| Instrumentation | Poires de niveau | Qté | 3 | |
| | Sonde piézo | | 1 | |
| | Sonde US | | Non | |
| Armoire électrique | Récente | | | |
| | Simple enveloppe | | | |
| Schémas électriques | Oui | | | |
| Déversoir | Non | Type | Sans objet | |

| | | | |
|------------------------------------|-------------------|----------------|------------|
| 3) Sécurité | | | |
| Accès | Sur voie publique | | |
| Clôture | Non | Etat | Sans objet |
| Portail | Non | Type | Sans objet |
| | | Serrure | Sans objet |
| Vanne d'isolement du poste | Non | | |
| Fermeture du poste | Trappe fonte | | |
| Barres anti-chute poste | Oui | | |
| Fermeture chambre à vannes | Sans objet | | |
| Barres anti-chute chambre à vannes | Non | | |

4) Entretien du site

| | | |
|---------------|----------|--------|
| Etat général | Bon | |
| Espaces verts | Très bon | |
| Nb Nettoyage | 1 | Par an |
| Nb Curage | 1 | Par an |

5) Entretien des ouvrages

| | |
|------------------------|-----|
| Présence de graisses | Non |
| Corrosion liée à l'H2S | Non |

6) Travaux de renouvellement, interventions de maintenance à réaliser

7) Observations

8) Photos



| | |
|--------------------------------|---|
| Nom de la commune : | Cuinchy |
| Nom de l'installation : | Aero rue jean jaures (apres le pont) |

| | | | |
|--------------------------|-----------------|----------------------------|-----|
| 1) Ouvrage : | | Date : | - |
| Point eau potable | Non | Compteur : | Non |
| Type d'ouvrage : | Aérojecteur | Index AEP : | |
| Année de construction : | | Index EDF HC : | - |
| Equipements fonctionnels | Oui | Index EDF HP : | - |
| Nombre de pompes : | Autre | Coordonnées : | X : |
| Type de pompe : | Autre | | Y : |
| Manutention : | Non | Contrôle levage : | Non |
| | Non | Etat & ref P1 : | - |
| | Autre | Etat & ref P2 : | - |
| | Par camion-grue | Etat & ref P3 : | - |
| Type de cuve : | Béton armé | | |

| | | | | |
|--------------------------------------|------------------|--------|----------------|--------------|
| 2) Equipement des ouvrages : | | | | |
| Télésurveillance | Oui | Type | SOFREL | Sur batterie |
| Mesure de débits en continu | Non | Type | Sans objet | |
| Traitement H2S | Non | Type | Sans objet | |
| Chambre à vannes | Non | | | |
| Vannes d'isolement | Non | Type | Passage direct | |
| Clapets | Non | Type | A battant | |
| Ballon anti-bélier | Oui | | | |
| Mesure de pression | Oui | Valeur | - | |
| Vidange du refoulement | Non | | | |
| Evacuation égouttures chambre à vanr | Non | | Bouché | |
| Panier de dégrillage | Oui | Etat | A vider | |
| Instrumentation | Poires de niveau | Qté | 4 | |
| | Sonde piézo | | Non | |
| | Sonde US | | Non | |
| Armoire électrique | Récente | | | |
| | Double enveloppe | | | |
| Schémas électriques | Oui | | | |
| Déversoir | Non | Type | Sans objet | |

| | | | | |
|------------------------------------|-------------------|---------|------------|--|
| 3) Sécurité | | | | |
| Accès | Sur voie publique | | | |
| Clôture | Non | Etat | Sans objet | |
| Portail | Non | Type | Sans objet | |
| | | Serrure | Sans objet | |
| Vanne d'isolement du poste | Non | | | |
| Fermeture du poste | Trappe fonte | | | |
| Barres anti-chute poste | Oui | | | |
| Fermeture chambre à vannes | Sans objet | | | |
| Barres anti-chute chambre à vannes | Non | | | |

4) Entretien du site

| | | |
|---------------|------------|--------|
| Etat général | Très bon | |
| Espaces verts | Sans objet | |
| Nb Nettoyage | 1 | Par an |
| Nb Curage | 1 | Par an |

5) Entretien des ouvrages

| | |
|------------------------|-----|
| Présence de graisses | Non |
| Corrosion liée à l'H2S | Non |

6) Travaux de renouvellement, interventions de maintenance à réaliser

7) Observations

8) Photos



| | |
|--------------------------------|---------------------------|
| Nom de la commune : | Cuinchy |
| Nom de l'installation : | Micro STEP Cabbidu |

| | | | |
|--------------------------|-------------------------|----------------------------|------------|
| 1) Ouvrage : | | Date : | - |
| Point eau potable | Non | Compteur : | Non |
| Type d'ouvrage : | Poste de Refoulement | Index AEP : | - |
| Année de construction : | | Index EDF HC : | - |
| Equipements fonctionnels | Oui | Index EDF HP : | - |
| Nombre de pompes : | 2 | Coordonnées : | X : |
| Type de pompe : | Centrifuge immergée | Y : | |
| Manutention : | Non | Contrôle levage : | Non |
| | Non | Etat & ref P1 : | - |
| | Simple barre de guidage | Etat & ref P2 : | - |
| | Par camion-grue | Etat & ref P3 : | - |
| Type de cuve : | Béton armé | | |

| | | | | |
|-------------------------------------|------------------|---------------|----------------|--------------|
| 2) Equipement des ouvrages : | | | | |
| Télésurveillance | Oui | Type | SOFREL | Sur batterie |
| Mesure de débits en continu | Non | Type | Sans objet | |
| Traitement H2S | Non | Type | Sans objet | |
| Chambre à vannes | Non | | | |
| Vannes d'isolement | Non | Type | Passage direct | |
| Clapets | Non | Type | A battant | |
| Ballon anti-bélier | Non | | | |
| Mesure de pression | Non | Valeur | - | |
| Vidange du refoulement | Non | | | |
| Evacuation égouttures chambre à van | Non | | Bouché | |
| Panier de dégrillage | Oui | Etat | A vider | |
| Instrumentation | Poires de niveau | Qté | 4 | |
| | Sonde piézo | | Non | |
| | Sonde US | | Non | |
| Armoire électrique | Récente | | | |
| | Double enveloppe | | | |
| Schémas électriques | Oui | | | |
| Déversoir | Non | Type | Sans objet | |

| | | | | |
|------------------------------------|-------------------|----------------|------------|--|
| 3) Sécurité | | | | |
| Accès | Sur voie publique | | | |
| Clôture | Non | Etat | Sans objet | |
| Portail | Non | Type | Sans objet | |
| | | Serrure | Sans objet | |
| Vanne d'isolement du poste | Non | | | |
| Fermeture du poste | Trappe fonte | | | |
| Barres anti-chute poste | Oui | | | |
| Fermeture chambre à vannes | Sans objet | | | |
| Barres anti-chute chambre à vannes | Non | | | |

| | | | | |
|-----------------------------|------------|--------|--|--|
| 4) Entretien du site | | | | |
| Etat général | Bon | | | |
| Espaces verts | Sans objet | | | |
| Nb Nettoyage | 1 | Par an | | |
| Nb Curage | 1 | Par an | | |

5) Entretien des ouvrages

Propre

Présence de graisses

Non

Corrosion liée à l'H₂S

Non

6) Travaux de renouvellement, interventions de maintenance à réaliser

7) Observations

8) Photos



| Nom de la commune : | | Vieilles Chapelles | |
|--------------------------------------|-------------------------|----------------------------|---------------------|
| Nom de l'installation : | | micro STEP clef des champs | |
| 1) Ouvrage : | | Date : | - |
| Point eau potable | Non | Compteur : | Non |
| Type d'ouvrage : | Poste de Refoulement | Index AEP : | - |
| Année de construction : | | Index EDF HC : | - |
| Equipements fonctionnels | Oui | Index EDF HP : | - |
| Nombre de pompes : | 2 | Coordonnées : | X : |
| Type de pompe : | Centrifuge immergée | | Y : |
| Manutention : | Non | Contrôle levage : | Non |
| | Non | Etat & ref P1 : | - |
| | Simple barre de guidage | Etat & ref P2 : | - |
| | Par camion-grue | Etat & ref P3 : | - |
| Type de cuve : | Béton armé | | |
| 2) Equipement des ouvrages : | | | |
| Télésurveillance | Oui | Type | SOFREL Sur batterie |
| Mesure de débits en continu | Non | Type | Sans objet |
| Traitement H2S | Non | Type | Sans objet |
| Chambre à vannes | Non | | |
| Vannes d'isolement | Non | Type | Passage direct |
| Clapets | Non | Type | A battant |
| Ballon anti-bélier | Non | | |
| Mesure de pression | Non | Valeur | - |
| Vidange du refoulement | Non | | |
| Evacuation égouttures chambre à vanr | Non | | Bouché |
| Panier de dégrillage | Oui | Etat | A vider |
| Instrumentation | Poires de niveau | Qté | 4 |
| | Sonde piézo | | Non |
| | Sonde US | | Non |
| Armoire électrique | Récente | | |
| | Double enveloppe | | |
| Schémas électriques | Oui | | |
| Déversoir | Non | Type | Sans objet |
| 3) Sécurité | | | |
| Accès | Sur voie publique | | |
| Clôture | Non | Etat | Sans objet |
| Portail | Non | Type | Sans objet |
| | | Serrure | Sans objet |
| Vanne d'isolement du poste | Non | | |
| Fermeture du poste | Trappe fonte | | |
| Barres anti-chute poste | Oui | | |
| Fermeture chambre à vannes | Sans objet | | |
| Barres anti-chute chambre à vannes | Non | | |

4) Entretien du site

| | | |
|---------------|------------|--------|
| Etat général | Bon | |
| Espaces verts | Sans objet | |
| Nb Nettoyage | 1 | Par an |
| Nb Curage | 1 | Par an |

5) Entretien des ouvrages

| | | |
|------------------------|--------|--|
| | Propre | |
| Présence de graisses | Non | |
| Corrosion liée à l'H2S | Non | |

6) Travaux de renouvellement, interventions de maintenance à réaliser

7) Observations

8) Photos



Nom de la commune : Auchy les mines

Nom de l'installation : PR pluvial rue Rostand

1) Ouvrage :

| | | | |
|--------------------------|-------------------------|-------------------|-----|
| Point eau potable | Non | Date : | - |
| Type d'ouvrage : | Poste de Refoulement | Compteur : | Non |
| Année de construction : | | Index AEP : | - |
| Equipements fonctionnels | Oui | Index EDF HC : | - |
| Nombre de pompes : | 2 | Index EDF HP : | - |
| Type de pompe : | Centrifuge immergée | Coordonnées : | X : |
| Manutention : | Non | Y : | |
| | Non | Contrôle levage : | Non |
| | Simple barre de guidage | Etat & ref P1 : | - |
| | Par camion-grue | Etat & ref P2 : | - |
| | | Etat & ref P3 : | - |
| Type de cuve : | Béton armé | | |

2) Equipement des ouvrages :

| | | | | |
|--------------------------------------|------------------|--------|----------------|--------------|
| Télésurveillance | Oui | Type | SOFREL | Sur batterie |
| Mesure de débits en continu | Non | Type | Sans objet | |
| Traitement H2S | Non | Type | Sans objet | |
| Chambre à vannes | Non | | | |
| Vannes d'isolement | Non | Type | Passage direct | |
| Clapets | Non | Type | A battant | |
| Ballon anti-bélier | Non | | | |
| Mesure de pression | Non | Valeur | - | |
| Vidange du refoulement | Non | | | |
| Evacuation égouttures chambre à vann | Non | | Bouché | |
| Panier de dégrillage | Oui | Etat | A vider | |
| Instrumentation | Poires de niveau | Qté | 4 | |
| | Sonde piézo | | Non | |
| | Sonde US | | Non | |
| Armoire électrique | Récente | | | |
| | Double enveloppe | | | |
| Schémas électriques | Oui | | | |
| Déversoir | Non | Type | Sans objet | |

3) Sécurité

| | | | |
|------------------------------------|-------------------|---------|------------|
| Accès | Sur voie publique | | |
| Clôture | Non | Etat | Sans objet |
| Portail | Non | Type | Sans objet |
| | | Serrure | Sans objet |
| Vanne d'isolement du poste | Non | | |
| Fermeture du poste | Trappe fonte | | |
| Barres anti-chute poste | Oui | | |
| Fermeture chambre à vannes | Sans objet | | |
| Barres anti-chute chambre à vannes | Non | | |

4) Entretien du site

| | | |
|---------------|------------|--------|
| Etat général | Bon | |
| Espaces verts | Sans objet | |
| Nb Nettoyage | 1 | Par an |
| Nb Curage | 1 | Par an |

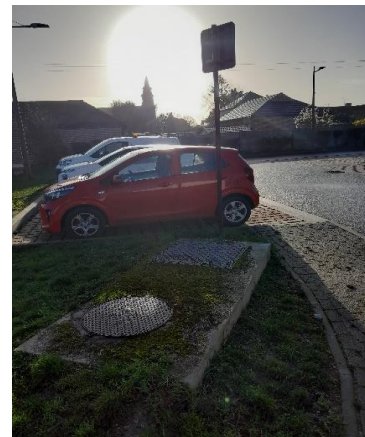
5) Entretien des ouvrages

| | | |
|------------------------|--------|--|
| | Propre | |
| Présence de graisses | Non | |
| Corrosion liée à l'H2S | Non | |

6) Travaux de renouvellement, interventions de maintenance à réaliser

7) Observations

8) Photos



| | |
|--------------------------------|-------------------------------|
| Nom de la commune : | Auchy les mines |
| Nom de l'installation : | PR pluvial rue Grenier |

| | | | |
|--------------------------|-------------------------|----------------------------|-----|
| 1) Ouvrage : | | Date : | - |
| Point eau potable | Non | Compteur : | Non |
| Type d'ouvrage : | Poste de Refoulement | Index AEP : | - |
| Année de construction : | | Index EDF HC : | - |
| Equipements fonctionnels | Oui | Index EDF HP : | - |
| Nombre de pompes : | 2 | Coordonnées : | X : |
| Type de pompe : | Centrifuge immergée | | Y : |
| Manutention : | Non | Contrôle levage : | Non |
| | Non | Etat & ref P1 : | - |
| | Simple barre de guidage | Etat & ref P2 : | - |
| | Par camion-grue | Etat & ref P3 : | - |
| Type de cuve : | Béton armé | | |

| | | | | |
|--------------------------------------|--------------------|---------------|----------------|--------------|
| 2) Equipement des ouvrages : | | | | |
| Télésurveillance | Oui | Type | SOFREL | Sur batterie |
| Mesure de débits en continu | Non | Type | Sans objet | |
| Traitement H2S | Non | Type | Sans objet | |
| Chambre à vannes | Non | | | |
| Vannes d'isolement | Non | Type | Passage direct | |
| Clapets | Non | Type | A battant | |
| Ballon anti-bélier | Non | | | |
| Mesure de pression | Non | Valeur | - | |
| Vidange du refoulement | Non | | | |
| Evacuation égouttures chambre à vanr | Non | | Bouché | |
| Panier de dégrillage | Oui | Etat | A vider | |
| Instrumentation | poires de niveau X | Qté | 4 | |
| | Sonde piézo | | Non | |
| | Sonde US | | Non | |
| Armoire électrique | Récente | | | |
| | Double enveloppe | | | |
| Schémas électriques | Oui | | | |
| Déversoir | Non | Type | Sans objet | |

| | | | |
|------------------------------------|-------------------|----------------|------------|
| 3) Sécurité | | | |
| Accès | Sur voie publique | | |
| Clôture | Non | Etat | Sans objet |
| Portail | Non | Type | Sans objet |
| | | Serrure | Sans objet |
| Vanne d'isolement du poste | Non | | |
| Fermeture du poste | Trappe fonte | | |
| Barres anti-chute poste | Oui | | |
| Fermeture chambre à vannes | Sans objet | | |
| Barres anti-chute chambre à vannes | Non | | |

4) Entretien du site

| | | |
|---------------|------------|--------|
| Etat général | Bon | |
| Espaces verts | Sans objet | |
| Nb Nettoyage | 1 | Par an |
| Nb Curage | 1 | Par an |

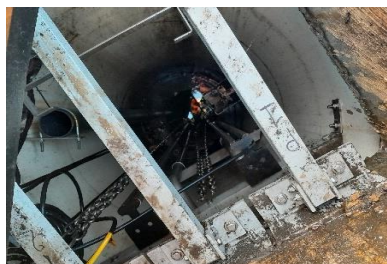
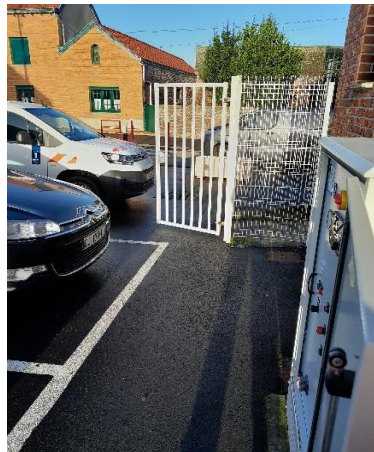
5) Entretien des ouvrages

| | |
|------------------------|-----|
| Présence de graisses | Non |
| Corrosion liée à l'H2S | Non |

6) Travaux de renouvellement, interventions de maintenance à réaliser

7) Observations

8) Photos





Nom de la commune : Violaines

Nom de l'installation : PR pluvial 57rue des chênes

| | | | |
|--------------------------|-------------------------|-------------------|-----|
| 1) Ouvrage : | | Date : | - |
| Point eau potable | Non | Compteur : | Non |
| Type d'ouvrage : | Poste de Refoulement | Index AEP : | - |
| Année de construction : | | Index EDF HC : | - |
| Equipements fonctionnels | oui sauf... | Index EDF HP : | - |
| Nombre de pompes : | 2 | Coordonnées : | X : |
| Type de pompe : | Centrifuge immergée | Y : | |
| Manutention : | Non | Contrôle levage : | Non |
| | Non | Etat & ref P1 : | - |
| | Simple barre de guidage | Etat & ref P2 : | - |
| | Par camion-grue | Etat & ref P3 : | - |
| Type de cuve : | Béton armé | | |

| | | | |
|--------------------------------------|------------------|--------|---------------------|
| 2) Equipement des ouvrages : | | | |
| Télésurveillance | Oui | Type | SOFREL Sur batterie |
| Mesure de débits en continu | Non | Type | Sans objet |
| Traitement H2S | Non | Type | Sans objet |
| Chambre à vannes | Oui | | |
| Vannes d'isolement | Non | Type | Passage direct |
| Clapets | Non | Type | A battant |
| Ballon anti-bélier | Non | | |
| Mesure de pression | Non | Valeur | - |
| Vidange du refoulement | Non | | |
| Evacuation égouttures chambre à vann | Non | | Bouché |
| Panier de dégrillage | Oui | Etat | A vider |
| Instrumentation | Poires de niveau | Qté | 4 |
| | Sonde piézo | | Non |
| | Sonde US | | Non |
| Armoire électrique | Ancienne | | |
| | Double enveloppe | | |
| Schémas électriques | Oui | | |
| Déversoir | Non | Type | Sans objet |

| | | | |
|------------------------------------|--------------|---------|------------|
| 3) Sécurité | | | |
| Accès | Sécurisé | | |
| Clôture | Oui | Etat | Sans objet |
| Portail | Oui | Type | Sans objet |
| | | Serrure | Sans objet |
| Vanne d'isolement du poste | Non | | |
| Fermeture du poste | Trappe fonte | | |
| Barres anti-chute poste | Oui | | |
| Fermeture chambre à vannes | Trappe fonte | | |
| Barres anti-chute chambre à vannes | Non | | |

4) Entretien du site

| | | |
|---------------|----------|--------|
| Etat général | Moyen | |
| Espaces verts | Passable | |
| Nb Nettoyage | 1 | Par an |
| Nb Curage | 1 | Par an |

5) Entretien des ouvrages

| | | |
|------------------------|--------|--|
| | Propre | |
| Présence de graisses | Non | |
| Corrosion liée à l'H2S | Non | |

6) Travaux de renouvellement, interventions de maintenance à réaliser

7) Observations

8) Photos

