

Arrondissement de BETHUNE

du Bureau Communautaire

COMMUNAUTE -ooOoo---
D'AGGLOMERATION
DE BETHUNE-BRUAY, ARTOIS LYS ROMANE

Le mardi 27 juin 2023, à 17 H 30, le Bureau Communautaire s'est réuni, à la salle Olof Palme de Béthune, sous la Présidence de Monsieur GACQUERRE Olivier, Président de la Communauté d'agglomération de Béthune-Bruay, Artois-Lys Romane en suite d'une convocation en date du 21 juin 2023, dont un exemplaire a été affiché à l'Hôtel Communautaire.

ETAIENT PRESENTS :

GACQUERRE Olivier, LECONTE Maurice, BOSSART Steve, LAVER SIN Corinne, LEMOINE Jacky (à partir de la question 2), GAQUÈRE Raymond, SCAILLIEREZ Philippe, BERRIER Philibert, THELLIER David, DEROUBAIX Hervé, SOUILLIART Virginie (à partir de la question 4), DE CARRION Alain, PÉDRINI Léo, COCQ Bertrand, DEBAS Gregory, DELECOURT Dominique (à partir de la question 10), DRUMÉZ Philippe, DUBY Sophie, DUCROCQ Alain, DUHAMEL Marie-Claude, DUPONT Jean-Michel, EDOUARD Eric, GIBSON Pierre-Emmanuel (à partir de la question 8), LECLERCQ Odile, MANNESSIEZ Danielle, MULLET Rosemonde, MEYFROIDT Sylvie, OGIEZ Gérard, ALLEMAN Joëlle, BARROIS Alain, BERTIER Jacky, BEVE Jean-Pierre, CANLERS Guy, CLAIRET Dany, CRETEL Didier, DASSONVAL Michel, DECOURCELLE Catherine, DELETRE Bernard, DELPLACE Jean-François, DEMULIER Jérôme (à partir de la question 7), DESSE Jean-Michel, DOUVRY Jean-Marie, FLAJOLET André, GLUSZAK Franck, HANNEBICQ Franck, HENNEBELLE André, HERBAUT Emmanuel, HOCQ René, LECOMTE Maurice, LELEU Bertrand, LOISON Jasmine, MACKÉ Jean-Marie, MARIINI Laetitia, MAESELE Fabrice, MALBRANQUE Gérard, MATTON Claudette, NEVEU Jean, , PAJOT Ludovic (à partir de la question 7), QUESTE Dominique, ROBIQUET Tanguy, SANSEN Jean-Pierre, SGARD Alain, VERWAERDE Patrick, VOISEUX Dominique

PROCURATIONS :

DELELIS Bernard donne procuration à GAQUÈRE Raymond, DAGBERT Julien donne procuration à LEMOINE Jacky (à partir de la question 2), SOUILLIART Virginie donne procuration à SCAILLIEREZ Philippe (jusqu'à la question 3), IDZIAK Ludovic donne procuration à LECONTE Maurice, CHRETIEN Bruno donne procuration à SOUILLIART Virginie (à partir de la question 4), DEBUSNE Emmanuelle donne procuration à LECLERCQ Odile, DELANNOY Alain donne procuration à DEROUBAIX Hervé, DELECOURT Dominique donne procuration à DE CARRION Alain (jusqu'à la question 9), DEPAEUW Didier donne procuration à DUCROCQ Alain, LEFEBVRE Nadine donne procuration à OGIEZ Gérard, SELIN Pierre donne procuration à THELLIER David, BERTOUX Maryse donne procuration à GIBSON Pierre-Emmanuel (à partir de la question 8), JURCZYK Jean-François donne procuration à PÉDRINI Léo, MASSART Yvon donne procuration à MEYFROIDT Sylvie, OPIGEZ Dorothée donne procuration à CLAIRET Dany, PAJOT Ludovic donne procuration à MAESELE Fabrice (jusqu'à la question 6), PREVOST Denis donne procuration à MACKÉ Jean-Marie, PRUVOST Marcel donne procuration à SANSEN Jean-Pierre

ETAIENT ABSENTS EXCUSES :

CHRETIEN Bruno (jusqu'à la question 3), HENNEBELLE Dominique, BECUWE Pierre, BERTOUX Maryse (jusqu'à la question 7), BLONDEL Marcel, CASTELL Jean-François, COCQ Marcel, DEFEBVIN Freddy, DELANNOY Marie-Josephe, DELEPINE Michèle, DELHAYE Nicole, DESQUIRET Christophe, DUPONT Yves, FLAHAUT Jacques, FURGEROT Jean-Marc, GAROT Line, LEGRAND Jean-Michel, LEVENT Isabelle, MARCELLAK Serge, PHILIPPE Danièle, PICQUE Arnaud, TAILLY Gilles, TASSEZ Thierry, TRACHE Bruno

Monsieur MAESEELE Fabrice est élu Secrétaire,

La séance est ouverte,

Communauté d'Agglomération de Béthune-Bruay, Artois-Lys Romane,

DELIBERATION DU BUREAU COMMUNAUTAIRE
27 juin 2023

SPORT

CENTRE AQUATIQUE DE BETHUNE – RAPPORT DE DELEGATAIRE –
ANNEE 2022

Monsieur le Président expose à l'Assemblée les éléments suivants :

« Vu le Projet de Territoire, approuvé par délibération n° 2022/CC136 du Conseil Communautaire du 6 décembre 2022 :

Priorité 3 : Garantir le « bien vivre ensemble » et la proximité sur l'ensemble du territoire,

Enjeu : Développer le sport pour tous et permettre le “bien-être”.

En application de l'article L1411-3 du Code Général des Collectivités Territoriales, le délégataire d'un service public produit chaque année un rapport d'activité à l'autorité délégante, qui retrace la totalité des opérations afférentes à l'exécution du contrat de délégation ainsi qu'une analyse sur la qualité du service.

La société BALAXA a ainsi fourni, au titre de l'année 2022, son rapport annuel concernant l'exploitation du Centre aquatique de Béthune.

Ce rapport a reçu l'avis favorable de la Commission Consultative des Services Publics Locaux réunie le lundi 19 juin 2023.

Suite à l'avis favorable de la Commission « Cohésion Sociale » du 20 juin 2023, il est demandé à l'Assemblée de bien vouloir en prendre acte. »

Monsieur le Président demande à l'Assemblée de bien vouloir se prononcer,

En vertu des délibérations du Conseil communautaire en date des 15 juillet et 29 septembre 2020 de prendre acte de tous rapports prévus par les dispositions législatives ou réglementaires, et notamment, ceux relatifs à la qualité et au prix du service public, aux délégataires de service public, à l'activité des syndicats mixtes, aux représentants de la collectivité dans les sociétés d'économie mixte locale... hors ceux présentés conjointement au rapport sur les orientations budgétaires.

Sur proposition de son Président,
Le Bureau communautaire,
A la majorité absolue,

PREND ACTE du rapport du délégataire ci-annexé.

PRECISE que le rapport du délégataire sera mis à disposition du public dans les conditions définies aux articles L1411-13 et suivants du Code Général des Collectivités Territoriales.

PRECISE que la présente délibération sera portée à la connaissance du Conseil communautaire lors de sa prochaine réunion.

INFORME que cette délibération peut faire l'objet d'un recours gracieux par saisine de son auteur ou d'un recours contentieux devant le tribunal administratif de Lille, dans un délai de deux mois à compter de sa publication.

Ainsi fait et délibéré les jours, mois et an susdits,
Ont signé au registre des délibérations les membres présents,
Pour extrait conforme,
Par délégation du Président,
Le Conseiller délégué,

Certifié exécutoire par le Président
Compte tenu de la réception en
Sous-préfecture le : **29 JUIN 2023**

Et de la publication le : **29 JUIN 2023**
Par délégation du Président,
Le Conseiller délégué,



DRUMÉZ Philippe



DRUMÉZ Philippe

Centre
aqualique Béthune
Piscine • Spa • Fitness

2022

RAPPORT ACTIVITÉS

VERT
MARINE

Table des matières

INTRODUCTION

1 Horaires d'ouvertures

- 1.1 Plannings d'occupations des bassins
- 1.2 Répartition horaire par type d'utilisateur

2 Fréquentations

- 2.1 Le public
- 2.2 Les activités VERT MARINE
- 2.3 Les clubs, associations et assimilés
- 2.4 Fréquentation générale (tous publics confondus)

3 Organigramme du personnel

4 Informations Techniques

- 4.1 Suivi technique
- 4.2 Consommations
- 4.3 Arrêts techniques
- 4.4 Entretien et contrat de maintenance
- 4.5 Les travaux réalisés dans le cadre du GER

5 Bilan financier

- 5.1 Le Détail des produits
- 5.2 Le Détail des charges
- 5.3 Le Compte de Résultat
- 5.4 Le personnel
- 5.5 Note sur les méthodes comptables

6 Qualité de service

- 6.1 Le suivi de la qualité de service
- 6.2 La communication digitale
- 6.3 Animations et communication

PERSPECTIVES

ANNEXES

- Annexe 1 : Grille tarifaire
- Annexe 2 : Tableaux d'amortissement
- Annexe 3 : Suivi investissements contractuels

INTRODUCTION

- **Caractéristiques du contrat**

La société BALAXA, filiale de la société Vert Marine est titulaire du contrat de service public pour le centre aquatique de Béthune depuis le 22 novembre 2007. Confiance renouvelée le 16 septembre 2015. Depuis le 1^{er} janvier 2017, le contrat a été transféré à la Communauté d'Agglomération Béthune Bruay Artois Lys Romane. Ce contrat prendra fin le 15 septembre 2022. Par avenant, il a été prolongé jusqu'au 31 décembre 2022 puis au 31 mars 2023.

La société BALAXA s'engage sur les missions suivantes :

- **Missions de service public**

- Prise en charge des cours de natation individuels ou collectifs (incluant l'initiation et l'apprentissage de la natation).
- Organisation de la baignade publique dans les bassins de natation et espaces aquatiques ludiques, praticable durant les heures d'ouverture au grand public ; encadrement de l'espace enfant.
- Accueil des groupes (clubs sportifs, scolaires, centres aérés, comité d'entreprise, etc.) pendant les heures réservées à cet effet.
- Encadrement des publics scolaires.
- Organisation et encadrement des activités d'aquagym et leurs dérivés, activités bébé-nageur, cours de natation bien être.
- Organisation et encadrement des activités de fitness, de remise en forme, de soins du corps, de détente et de loisir, incluant le sauna, le hammam, les espaces soins esthétiques.

- **Missions liées à la gestion des équipements et des locaux**

- Fonctionnement et exploitation du service.
- Animation générale de l'établissement.
- Promotion du service délégué par la mise en place d'une politique de communication.
- Entretien courant de tous les locaux et espaces intérieurs et extérieurs faisant partie intégrante de l'équipement.
- Maintenance, réparation et renouvellement des équipements, des installations et du matériel.
- Mise en place d'un système de GMAO.
- Recrutement, formation et encadrement du personnel.
- Contrôle de l'hygiène.
- Gestion, comptabilité et facturation.
- Perception des droits d'entrée auprès des usagers, conformément aux tarifs fixés au contrat.

L'ensemble de ces missions est assuré dans le cadre d'un contrat d'affermage à risques et périls qui respectent les contraintes de service public.

- **Fermeture pour travaux 1^{er} janvier au 23 octobre 2022**

Cette année a été perturbée par les travaux qui ont exercées une influence directe sur l'exploitation du site et ses résultats.

Le site n'a pas pu recevoir de public de janvier à octobre, le niveau de fréquentation et de chiffre d'affaire atteint est par voie de fait bien en deçà d'une année normale.

1. Horaires d'ouvertures

- Janvier à octobre fermeture totale au public.
- Retour des club SBPC et subaquatique le 24 octobre
- Accueil du public à compter du 24 octobre 2022
- Les horaires d'ouverture ont été remis comme prévu contractuellement

Plannings d'occupations des bassins

La piscine a pour objectif de recevoir tous les types de public dans les meilleures conditions et d'optimiser la fréquentation.

Voici donc un rappel du détail des volumes horaires à l'année pour les différentes périodes : scolaires, petites vacances scolaires et grandes vacances scolaires.

En 2022, la piscine a rouvert ses portes au grand public le 24 octobre.

L'établissement a donc été ouvert 68 jours en totalité.

La piscine a fermé ses portes le 25 décembre.

Les bassins ont été fermés le 19 novembre 2022 (1 jour, interclubs).

L'ensemble des vacances scolaires ne représente que 4 semaines d'ouverture contre 16 habituellement soit 27 jours.

- Période scolaire

L'accueil des scolaires primaires s'est fait du 7 novembre au 16 décembre, soit 6 semaines contre 18 en 2021, 35 en 2019 et 20 en 2020.

L'accueil des secondaires a débuté le 7 novembre 2022. Il est à noter une nouvelle fois l'adaptativité des coordonnateurs EPS et de la société Vert Marine afin de réussir à répondre à l'ensemble des demandes de créneaux sur une année 2022-2023 écourtée.

Au titre de l'année 2022, le nombre d'heure allouées aux scolaires a été de 29 heures hebdomadaires comme en 2021. Selon le planning suivant :

Lundi, mardi, jeudi, vendredi 8h30-11h30 / 14h-17h

Mercredi 8h30-11h30 / 13h-14h / 15h-16h

L'espace aquatique est ouvert 49 heures hebdomadaires. Le fitness, 78 heures hebdomadaires. Cela est identique aux années précédentes.

- Petites vacances

La piscine a fonctionné 4 semaines en configuration petites vacances pour un total de 248 heures lors de l'exercice 2022 (contre 132 heures pour 4 semaines en N-1). L'espace fitness n'a pas de modification sur son ouverture lors des congés scolaires, soit 78 heures hebdomadaires. Il aura fonctionné que 4 semaines lors des petites vacances pour un total de 300 heures au titre de l'année 2022 (contre 4 semaines et 312 heures en 2021). Soit 2 dimanche de moins (25/12 et 1^{er}/01)

Sur cette période, nous avons continué à accueillir le public unique, les abonnés, les usagers de cours collectifs aquatiques, les associations aquagym qui en ont fait la demande, l'association femmes enceintes, des CLSH, des IME.

Lors de chaque période de congés scolaires le Spa conserve ses horaires habituelles d'ouverture.

	Piscine:	Fitness	Spa
Lundi	10h-20h	9h-21h	10h-20h
Mardi	10h-22h	9h-22h	9h-21h
Mercredi	10h-20h	9h-21h	10h-20h
Jeudi	10h-20h	9h-21h	10h-20h
Vendredi	10h-20h	9h-22h	9h-21h
Samedi	10h-18h	9h-18h	10h-18h
Dimanche	10h-13h/15h-18h	9h-13h/15h-18h	Fermé

- Vacances d'été

Le centre est resté fermé durant cette période.

- Période d'arrêt technique

Du fait de la fermeture du centre et de la vidange des bassins, l'arrêt technique se déroulera durant l'année 2023.

Répartition horaire par type d'utilisateur

Il existe cinq grandes catégories d'utilisateurs de la piscine : le public piscine, l'espace fitness/détente, les scolaires, les activités Vert Marine et les associations et assimilés.

Catégorie	Type d'utilisateur	nombre d'heures hebdo normal
Scolaire	Lycée/college	29
	primaire	15
Public piscine	public	46
Fitness	fitness détente	62
	forme	78
	spa	62
Activité Vert Marine	AG/bike/autre	19,25
	Activité école de nat	39,75
Asso et assimilés	Associatif	6,25
	CLSH + hdcp	9,75

LES ANIMATIONS ENFANTS

LA FÊTE RÉSERVÉE AUX ENFANTS DES ACTIVITÉS A NOËL

La venue du père Noël ainsi qu'une animation photo souvenir ont été mis en place.

LES ANIMATIONS ADULTES

Les moments conviviaux autour des événements adultes n'ont pu avoir lieu.

Voici les animations réalisées :

LISTE des ANIMATIONS ANNULEES et MAINTENUES

Animation	visé	état	observations
offres bonnes résolution	commerciale	annulée	en janvier
offres de rentrée (octobre)	commerciale	maintenue	
immanquables du spa	commerciale	Maintenue / annulée	1 faite sur les 4 annuels, Absence de visibilité sur la décision de l'appel d'offre
galette des roi club entreprises	animation	annulée	
petit déjeuner club entreprises	animation	annulée	
Fermeture Club Entreprises	animation interne	annulée	Habituellement en juin afin de proposer de se réinscrire en septembre
anniversaires portes ouvertes	animation + commerciale	annulée	
structures gonflables durant les vacances	animation	maintenue	En octobre en remplacement du toboggan toujours défaillant
petit déjeuner grand public	animation	annulée	
carte 10=12	commerciale	annulée	Lors de la réouverture car en appel d'offre
carnaval	animation	annulée	
journée de la femme	commerciale	annulée	
urban trail	animation	annulée	
Parrainage	commerciale	annulée	en vigueur toute l'année
opération casse croûte	animation	annulée	
1/2 journée aqua cycling, jumping	commerciale	annulée	
objectif maillot de bain	commerciale	annulée	
stage enfant durant les vacances scolaires	commerciale	annulée	Pas suffisant de recul pour le mettre en place durant les vacances de Toussaint
animation de Pâques	animation	annulée	
soirée aquagym	animation	annulée	
fête des mères	commerciale	annulée	
fêtes des pères	commerciale	annulée	
summer party	animation	annulée	
fête de l'école de natation	animation	annulée	
goûter	animation	annulée	
vitalsport	animation + commerciale	annulée	
offre commerciale sur les mois clefs	commerciale	annulée	Absence de visibilité sur la décision de l'appel d'offre
octobre rose	animation	annulée	
Halloween	animation	maintenue	
week-end aquagym	commerciale	annulée	
black Friday	commerciale	annulée	
surclassement	commerciale	annulée	
cartes cadeau	commerciale	annulée	
journée du père Noël	animation	maintenue	Photo souvenir offerte aux bébés nageurs inscrits au trimestre
calendrier de l'avent du spa	commerciale	annulée	Absence de visibilité sur la décision de l'appel d'offre
Soirée tous au fitness	Animation	annulée	

- Les scolaires

L'accueil des scolaires fait partie des missions importantes confiées à la Société Balaxa.

Les demandes de créneaux passent dorénavant par les conseillers pédagogiques. Seules les écoles privées de Béthune et les classes adaptées font leur demande directement auprès du centre. Une réadaptation de la répartition des créneaux et ce à la demande de l'Agglomération et des conseillers pédagogiques ne permet plus d'accueillir autant de classes depuis 2020. Malgré tout nous avons un taux de remplissage de 97% contre 93% en N-1.

La ½ journée de travail collectif début septembre entre les enseignants et les maîtres-nageurs du centre n'a pas pu se tenir cette année.

Il est à noter une occupation complète de l'ensemble des créneaux de l'espace pour les secondaires. Les créneaux disponibles restent ceux de 15h et 9h30 qui correspondent à un inter-cour dans les établissements. Nous accueillons 14 établissements utilisant les services du centre aquatique depuis 2020. Nous ne refusons aucuns établissements secondaires ayant fait une demande de créneau.

a) Primaires

Lors de la reprise en novembre 2022, il a été fait le choix pédagogique (en accord avec les Conseillers Pédagogiques) de privilégier les classes de 3^{ème} cycle (CM) le temps d'apprentissage n'étant que de 6 séances au lieu de 10 lors d'une année complète. Ceci afin de permettre aux élèves de finaliser l'apprentissage de leur niveau d'âge ou de valider l'attestation de savoir nager. Le centre aquatique a accueilli les élèves des écoles de la Communauté d'Agglomération Béthune Bruay Artois Lys Romane. Le projet pédagogique mis en place est apprécié par l'ensemble des enfants et des enseignants.

Les primaires ont été accueillis de 9h à 11h15 et de 14h15 à 15h45 les lundi, mardi, jeudi et vendredi soit, 20 créneaux par semaine de 45 minutes, avec 2 ou 3 classes en simultanée soit 60 classes au maximum.

Ce qui a représenté 330 créneaux contre 603 en 2021 sur la période de septembre à décembre.

Tableau répartition des créneaux des différentes écoles

lundi 7 novembre au vendredi 16 décembre 2022					6 séances
9h00-9h45	9h45-10h30	10h30-11h15	14h15-15h	15h-15h45	
Ecole Louis Pasteur-BETHUNE-CM1/CM2	Ecole Liberté-ANNEZIN-CM2	Ecole Ferdinand Buisson-BETHUNE-CM1/CM2	Ecole-VERQUIGNEUL-CM	Ecole Eustache Varet-VIOLAINES-CM2	l u n d i
Ecole Louis Pasteur-BETHUNE-CM2	Ecole Liberté-ANNEZIN-CM1/CM2	Ecole Ferdinand Buisson-BETHUNE-CM1/CM2	Ecole du Veux Moulin-NEUVE CHAPELLE-CM1/CM2	Ecole Eustache Varet-VIOLAINES-CM2	
	MONT BERNANCHON	Ecole Ferdinand Buisson-BETHUNE-CM1/CM2	Ecole Le frénelet-LORGIES-CE2/CM1/CM2	Ecole Primaire GIVENCHY LES LA BASSEE-CM1/CM2	

m a r d i	9h00-9h45	9h45-10h30	10h30-11h15	14h15-15h	15h-15h45
		Ecole Marcel Pagnol-CALONNE SUR LA LYS-CM2	NDL	Ecole Simone Veil-ANNEZIN-CE2	Ste famille
	Ecole VENDIN LES BETHUNE-CM	Ecole Marcel Pagnol-CALONNE SUR LA LYS-CM1/CM2	NDL	Ecole Marcel Lejosne RICHEBOURG CM2	Ste famille
	9h00-9h45	9h45-10h30	10h30-11h15	14h15-15h	15h-15h45
j e u d i	Ecole Victor HUGO -BETHUNE-CE2	BEUVRY	BEUVRY	ESSARS GS-CP	st vaast
	Ecole Victor HUGO -BETHUNE-CE2	BEUVRY	BEUVRY	Ecole Clémence Quinio-FESTUBERT-CM	st vaast
	Ecole Victor HUGO -BETHUNE-CE2/CM1	BEUVRY	Ecole Louis Pasteur-BETHUNE-CM2	Ecole Clémence Quinio-FESTUBERT-CM	st vaast
v e n d r e d i	9h00-9h45	9h45-10h30	10h30-11h15	14h15-15h	15h-15h45
	Ecole Liberté-ANNEZIN-CM2 2 séances puis VENDIN LES BETHUNE 3 séances	Ecole La Colline-HINGES-CM2	Ecole Victor HUGO -BETHUNE 2 séance puis Ecole Buisson- BETHUNE- 3 séances	sacré cœur calonne sur la lys	IEM Sévigné- BETHUNE
	Ecole Liberté-ANNEZIN-CM2 2 séances puis VENDIN LES BETHUNE 3 séances	Ecole La Colline-HINGES-CE1	Ecole Victor HUGO -BETHUNE 2 séance puis Ecole Buisson- BETHUNE- 3 séances	sacré cœur calonne sur la lys	ESSARS CP
	Ecole Louis Pasteur-BETHUNE-CM1/CM2	Ecole La Colline-HINGES-CP	Ecole Victor HUGO -BETHUNE 2 séance puis Ecole Buisson- BETHUNE- 3 séances	MONT BERNANCHON CM1/CM2	ESSARS GS

b) Secondaires

En 2022, le centre aquatique a accueilli les établissements du secondaire pendant 6 semaines de novembre à décembre. 326 créneaux accueillis contre 331 en 2021. Pour rappel le 1^{er} trimestre 2021 nous avons accueilli 1154 créneaux. 1867 créneaux planifier en 2021 soit 1,5 % de baisse de réservation. Nous aurons une hausse de 17% sur le 1^{er} trimestre 2023.

Nous avons assuré pendant leurs séances la surveillance des bassins et les professeurs d'EPS se sont chargés de la pédagogie.

Tableau répartition du nombre de créneaux des différents collèges et lycées

2022			
	nov	dec	Total
Allende LP			
MALRAUX	6	16	22
St Vaast	15	9	24
Yourcenar			
ST DO	16	16	32
Ste Famille	17	16	33
G.SAND	25	25	50
Debeyre			
Blaringhem	40	26	66
As Blaringhem	3	2	5
LP Malraux	2		2
Verlaine	18	21	39
AS Verlaine	4	2	6
Auchy les mines			
SUAPS Univ Artois	11	11	22
Annezin Liberté	17	8	25
ugsel			
Staps Lievin			
IEM sévigné 2ndaires			
	174	152	326

- Les clubs, associations et assimilés

Cette catégorie regroupe 28 entités différentes :

-ABCDER Isbergues, APEI Béthune, CAMPS Béthune, Croix Rouge, Foyer Saint Exupéry, Handisport, IFSI Béthune, IME Annezin, IME Beau Marais Beuvry, IME Bouvigny, IME Calonne Ricouart, Juvenery, Maison Saint Victor, Mas de Béthune, Mas de Servin, Mecs de l'Artois, Sessad Aire sur la Lys, Sessad Béthune, Sessad/APEI Hazebrouck, Sessad Bruay la Buisnière, So Ruitz, Ugsel 62 Arras

- association prévert (reprenra en janvier 2023), association aqua rando verquin, association top forme vitalité santé, association 1,2,3 partez, association des sacs au dos

- Saint Venant : addictologie, CATTP Bruay, EPC la source, EPSM, Hôpital de jour, ITEP, Nymphéa, SAAS + Tremplin, service E, Winicot

Selon les demandes de tous ces utilisateurs, un planning d'occupation des bassins a été établi par nos soins ainsi que la mise à disposition d'un éducateur en cas de cours d'aquagym.

Nous accueillons également le Stade Béthunois Pélican Club et le club subaquatique

La mise à disposition des vestiaires a été étudiée avec les différents entraîneurs des sections et un décompte est fourni par les éducateurs des clubs.

Les clubs disposent également d'un espace pour entreposer leur matériel.

Nous avons également accordé au club SBPC, comme le stipule le contrat, la possibilité d'organiser des compétitions : la seule compétition s'est déroulée durant le mois de novembre.

- 19 novembre 2022 : interclubs

Soit 1 jours contre 9 en 2021

2. Fréquentations

FREQUENTATIONS

Après les travaux le public est revenu de manière importante.

Comparaison fréquentation 2021 2022 (comparatif fait sur une période équivalente d'ouverture)

Fréquentations par activités			
	2021	2022	delta
Activités	1276	740	-536
Associations	12720	9770	-2950
Autres	0	0	0
Forme Santé	4569	6108	1539
Public	23395	27988	4593
Scolaires	8339	10928	2589
Total	50299	55534	5235

Conditions d'accueil :

Un retour de la clientèle public et forme/santé a été observé + 6132 entrées. La fréquentation associative est quant à elle impactée par un démarrage au mois de novembre (le nombre de licencié étant en baisse).

Les enfants de l'école de natation n'ayant pu s'inscrire avant la fin du mois d'octobre nous avons vu le taux de fréquentation chuter. Par ailleurs, en attente de décision de l'appel d'offre les inscriptions n'ont pu se faire que par trimestre. Pour les adultes en apprentissage natation cela a également été un début de saison compliqué. Les inscriptions de la clientèle sur les pratiques collectives encadrées en inscription à la séance repartent à la hausse.

Balaxa
Centre Aquatique de Béthune
Avenue du Pont des Dames
62400 BETHUNE

RAPPORT D'ACTIVITÉ 2022

2.1 Le public

article	Total
Entrée adulte (1)	2013
Entrée - 12 ans (2)	571
Entrée - 4 ans (3)	875
Tarif réduit (4)	159
Abt 10 Entrées (6)	176
Entrée C.E. (7)	123
Bébé nageur SEANCE (14)	76
BALAXA (16)	28
CE AQUAGYM (17)	2
1 Séance LIBERTE (20)	209
1 Séance LIBERTE+ (26)	1
Aquagym 12 entrées (33)	3
Centre Aéré / Groupes vestiaires publics (41)	5
1 Séance AQUAGYM (42)	111
Droit inscription PASS LIBERTE (43)	784
centre aérés/groupes vestiaires collectifs (48)	1072
Droit d'inscription PASS LIBERTE+ (50)	324
Droit inscription PASS AQUAFORME (60)	376
ENTREE OFFERTE (63)	141
COURS FEMMES ENCEINTES (64)	13
Droit inscription 1 € AQUATIC (66)	62
Droit inscription 1 € AQUAFORME (67)	24
Droit inscription 1€ LIBERTE JOURNEE (68)	9
12 entrées (71)	68
Droit inscription 1 € LIBERTE + (77)	5
Droit inscription 1 € LIBERTE GOLD (78)	6
OFFRE RENTREE 5 € AQUATIC (79)	153
Entree adulte BETH (80)	1722
Entree -12 ans BETH (81)	649
Tarif reduit BETH (82)	204
10 entrees BETH (84)	1255
12 ENTREES BETH (86)	107
Droit inscription 0 € LIBERTE (90)	1633
Droit inscription 0 € LIBERTE + (91)	1211
Droit inscription 0 € AQUAFORME (92)	743
CARTE CE (x entrées) (96)	98
FREQU. Bébé Nageur (98)	2
10 séances AQUAGYM/AQUAPALM (100)	215
10 séances CYCLING/LAGON/JUMP (101)	109
1 entrée aquacycling & lagon (103)	50
Droit inscription PASS AQUATIC (104)	460

Balaxa
 Centre Aquatique de Béthune
 Avenue du Pont des Dames
 62400 BETHUNE

Droit inscription PASS LIBERTE JOURNEE (105)	130
Droit inscription PASS LIBERTE GOLD (106)	58
12 SEANCES AQUAGYM (111)	47
12 SEANCES AQUACYCLING (112)	46
12 SEANCES ZUMBA (113)	1
Droit inscription 0 € AQUATIC (114)	357
Droit inscription 0 € LIBERTE JOURNEE (115)	189
Droit inscription 0 € LIBERTE GOLD (116)	413
CE AQUACYCLING (121)	5
ADULTE AGGLO (127)	5747
-12 ans AGGLO (128)	2422
Tarif reduit AGGLO (129)	933
10 entrees AGGLO (130)	4077
12 ENTREES AGGLO (131)	646
FACTURE GROUPE (132)	49
EMPLOYES A 0 (139)	5
OFFRE RENTREE 5 € LIBERTE (140)	134
OFFRE RENTREE 5 € LIBERTE + (141)	24
OFFRE RENTREE 5 € LIBERTE JOURNEE (142)	8
OFFRE RENTREE 5 € AQUAFORME (143)	118
OFFRE RENTREE 5 € LIBERTE GOLD (144)	11
COURS ENFANTS (146)	1
SECONDAIRES (203)	318
AQUA ZEN (561)	36
OFFRE RENTREE 10 € AQUATIC (586)	434
OFFRE RENTREE 10 € LIBERTE (587)	840
OFFRE RENTREE 10 € LIBERTE + (588)	394
OFFRE RENTREE 10 € LIBERTE JOURNEE (589)	102
OFFRE RENTREE 10 € AQUAFORME (590)	145
OFFRE RENTREE 10 € LIBERTE GOLD (591)	59
BADGE PERSO (999)	2
Total	33598

Le tableau ci-dessus comprend l'ensemble des entrées publiques (piscine et fitness) pour les mois d'ouverture de l'année 2022.

Il est à noter un retour de la fréquentation public après cette période de fermeture.

Les grandes tendances de la fréquentation publique de l'année 2022 sont les suivantes :

- Une hausse des fréquentations en public et en forme fitness.
- Une fréquentation importante sur les vacances de la Toussaint.
- Une hausse de la fréquentation en scolaire liée à une densité d'élève par classe.
- Une baisse en association expliquée par la baisse du nombre d'adhérents du SBPC et l'absence de l'association Prévart.
- Une baisse des enfants en activité. L'école de natation n'ayant pas atteint son quota. Constat identique pour le SBPC.

2.2 Les activités VERT MARINE

Du fait du redémarrage tardif de l'année 2022/2023 et de l'attente d'une décision du délégataire l'ensemble de nos inscriptions annuelles n'ont pas pu se faire.

- Les activités enfants

Les inscriptions pour les **ACTIVITES ENFANTS** se sont faites pour un trimestre, de novembre à décembre. Afin d'anticiper la future délégation du centre aquatique

Pour l'activité « bébés-nageurs », les inscriptions se font faites à la séance. Un créneau le samedi matin a été ajouté. Ceci afin de proposer au plus grand nombre la reprise de la pratique de la natation.

2022/2023	TOTAL	2021/2022	TOTAL
JA	26	JA	29
JA +	7	JA +	15
INIT 1	65	INIT 1	92
INIT 2	36	INIT 2	94
PERF 1	11	PERF 1	47
PERF 2	10	PERF 2	25
PERF 2+	5	PERF 2+	6
TOTAL	160	TOTAL	308

- Les activités adultes

Les **Activités Adultes** qui fonctionnent soit au trimestre (aquaphobie, initiation) soit à l'année (perfectionnement), ou inclus en illimité dans l'abonnement pass ou à l'unitaire, n'ont pu fonctionner que de novembre à décembre. Il a été proposé aux adultes inscrits au trimestre de pouvoir entrer gratuitement durant les vacances scolaires afin de compenser un nombre de cours insuffisants sur le trimestre.

Fréquentation adultes en EDN

Fréquentations globales			
	2021	2022	delta
total	284	94	-190

2.3 Les clubs, associations et assimilés

En 2022, les clubs au nombre de 2, représentent 9 770 entrées contre 12 720 en 2021 sur la même période.

Auxquels s'ajoutent les Associations d'aquagym et les groupes extérieurs accueillis.

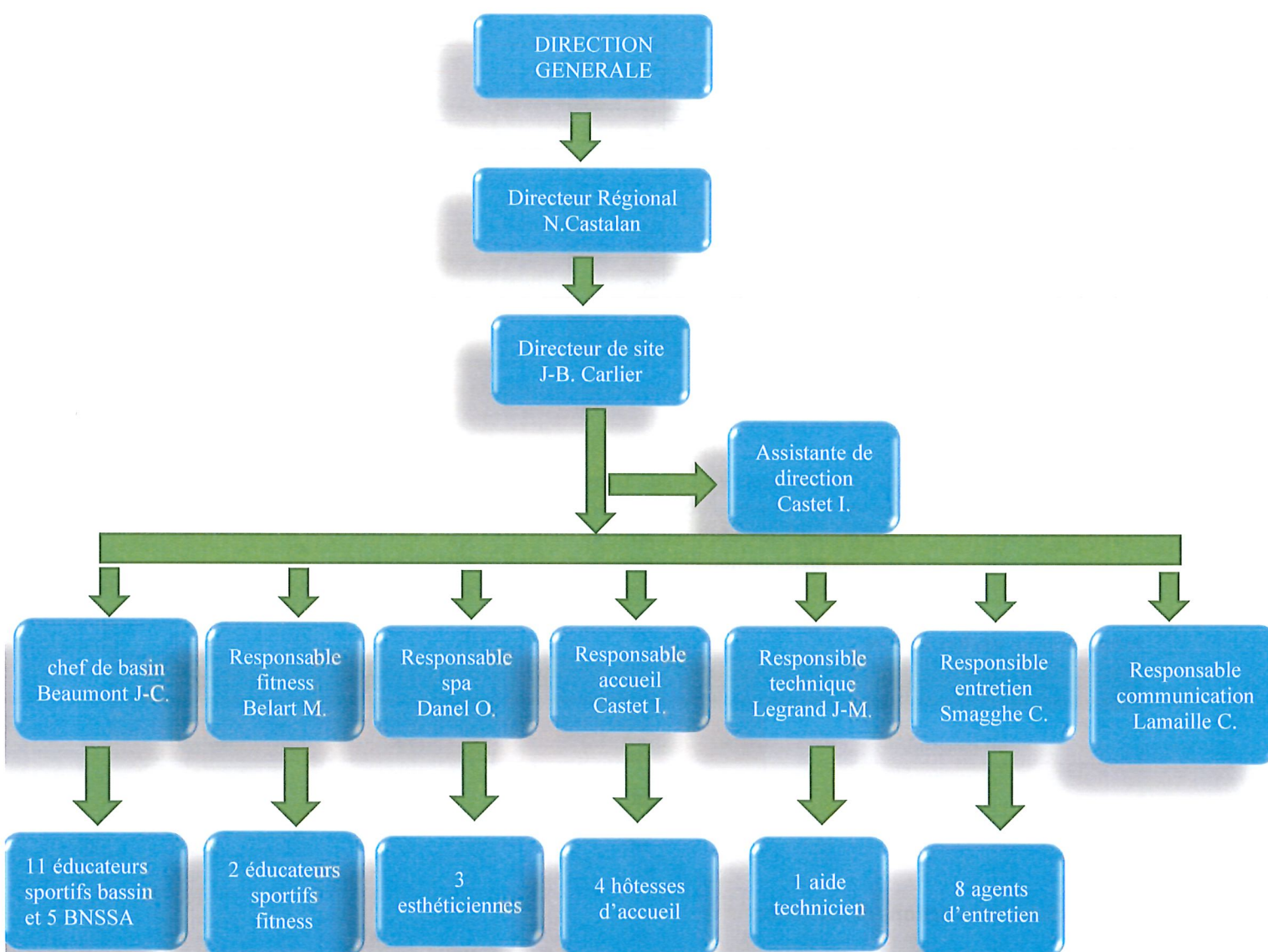
2.4 Fréquentation générale (tous publics confondus)

Nous avons donc accueilli, tous publics confondus, un total de **55 534 personnes en 2022 contre 50 299 personnes en 2021** au sein du centre aquatique de Béthune.

Cette augmentation s'explique par la curiosité du site après travaux, le bon ressenti client sur la glissence et le froid également par la reprise de la commercialisation du centre.

Il est bon d'observer une hausse de 5 235 entrées sur l'année

3. Organigramme du personnel



4 Informations Techniques

Afin d'assurer la conduite technique de l'installation, 1 technicien et 1 aide technicien travaillent à plein temps. Ils sont, à l'occasion, assistés par la direction technique de Vert Marine et se renseignent si besoin auprès du service patrimoine de l'Agglomération.

Pour gérer au mieux, la reprise technique du site et limiter le coût énergétique des nouvelles installations les 2 techniciens ont été sollicités ainsi que les services généraux techniques. La subtilité a été de ne pas diminuer les températures d'accueil du public pour ne pas créer de mécontentement dès la réouverture.

Il était également important de mettre en avant tout désagrément post travaux afin de contrôler les Garanties de Parfait Achèvement.

La collaboration des services techniques, de la direction de site et des services de l'agglomération (patrimoine et bureau d'étude) a permis de mettre en avant les désagréments sans attendre.

Suivi technique

- Machine de fitness HS: résolu
- 13 Portes coupe-feu : abimées ou gonflées par les projections d'eau : remplacées durant les travaux 2022
- Verrous de casier vestiaire public HS : en cours de remplacement par nouvelle technologie
- Détection incendie plénum défectueuse : remplacement du système lors du MS3
- Butée de grille du SAS d'entrée défectueuse : intervention prévue dans le cadre du MS3
- Portes d'évacuation corrodées : intervention prévue dans le cadre du MS3
- Paumelles porte technique local traitement d'eau défectueuse : remplacées durant les travaux 2022
- Subaquatiques défailants : intervention prévue dans le cadre du MS3
- 7 Volets abimés : remplacés durant les travaux 2022
- Vitrages baies coulissantes fissurés : remplacés durant les travaux 2022
- Décollement de carrelage fond de bassin ludique : résolu en interne
- Fuite sur l'ECS couloir vestiaires collectifs : résolu
- Divers points de plomberie : résolu
- Carrelage solarium fuite dans le bâtiment : pas totalement résolu, des fuites réapparaissent par endroit (local toboggan, coursive toboggan : intervention prévue dans le cadre du MS3
- Fuite au-dessus de la coursive tribune grand bassin : intervention prévue dans le cadre du MS3
- Bas de fenêtre corrodé balnéo : intervention prévue dans le cadre du MS3
- Bâtie de fenêtre fitness et espace détente ne ferme plus : non résolu
- Boitier Autonome d'Eclairage de Secours défailant : résolu
- Fuite sur un Ballaste du mur mobil bassin : réparation faite avec l'aide du club subaquatique
- Le mur mobile reste désaxé : intervention prévue dans le cadre du MS3
- Fuite locale machine entretien : intervention prévue dans le cadre du MS3
- Défaillance récurrente du système de barriérage parking : formation du personnel du centre pour intervention ponctuelle et simple (hors contrat de DSP)
- Rouille importante sur l'ensemble de la charpente : intervention prévue dans le cadre du MS3

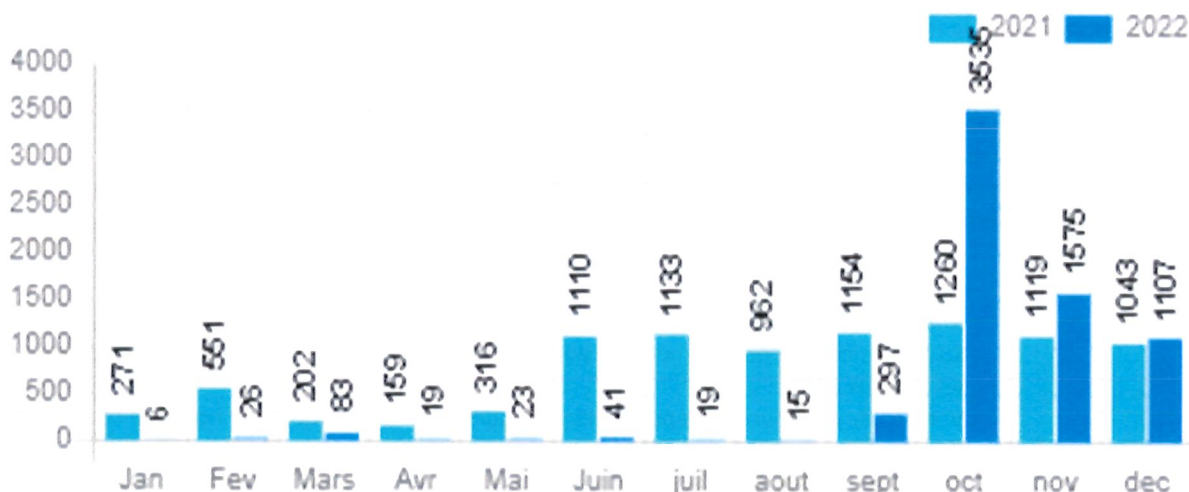
Consommations

L'état des consommations ci-dessous nous montre l'évolution sur les années 2021 à 2022.

Le suivi des consommations de fluides est effectué par l'équipe technique et contrôlé par le directeur. Il est rigoureux et les objectifs sont de maîtriser et dans la mesure du possible d'optimiser les consommations en restant dans les normes fixées par la réglementation et en offrant un confort aux utilisateurs.

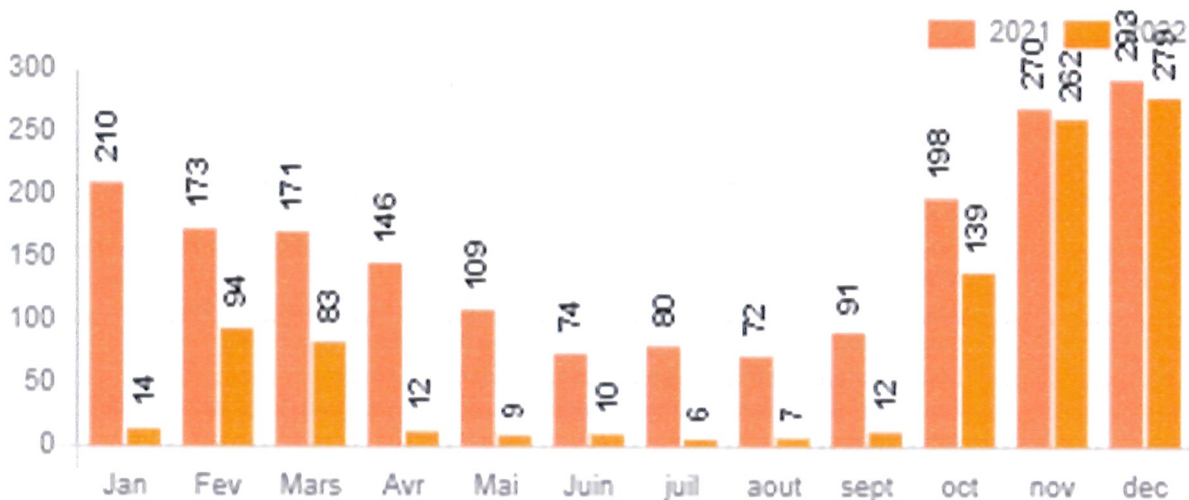
L'ensemble de la consommation est baisse sur l'année mais il est à noter une fluctuation positive de l'électricité.

Evolution de la conso d'eau mensuelle 2021/2022



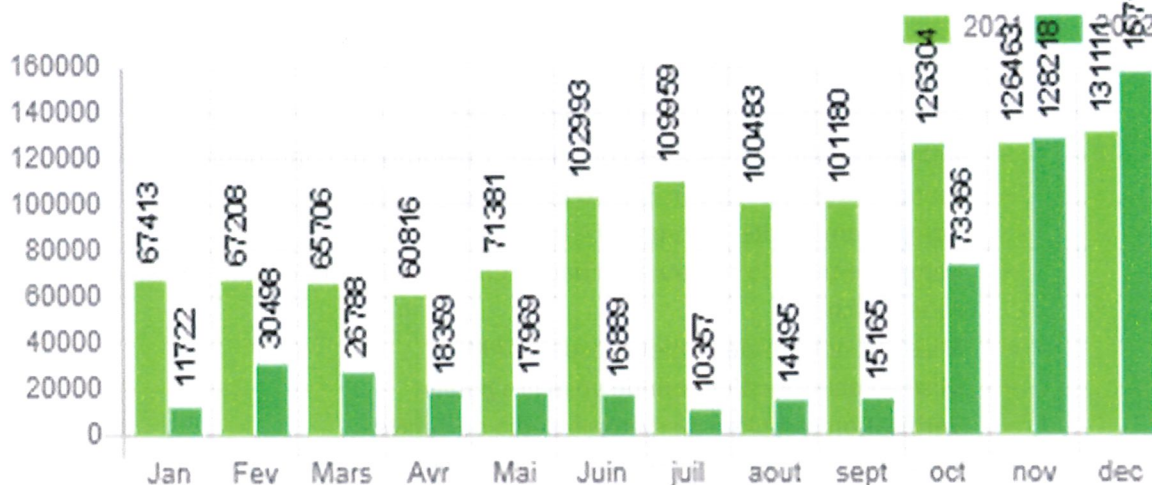
La consommation en eau est légère hausse du fait l'augmentation de la fréquentation.

Evolution de la conso de ENERGIE_C mensuelle 2021/2022



La consommation en énergie est en légère baisse sans doute explicable par une meilleure répartition des flux dans le hall bassin.

Evolution de la conso d'électricité mensuelle 2021/2022



La consommation électrique est en hausse entre novembre et décembre. Il a été demandé de forcer les moteurs des Centrales de Traitement d'Air afin de palier à l'humidité ambiante. De plus les nouveaux moteurs de CTA ne sont pas conçus pour varier la vitesse de débit d'air filtré.

Arrêt technique (remise en route des installations)

Entre fin septembre et mi-octobre 2022, nous avons procédé à une remise en état de fonctionnement du site après 9 mois de fermeture. Il s'agit de l'organisation d'une remise en route des installations dans leur globalité dès l'autorisation de réouverture par la commission de sécurité. La difficulté aura été de le faire en 1 mois afin de pouvoir accueillir rapidement le public.

A savoir que l'ensemble des bassins avaient été vidangé et nettoyé au début de la période de confinement.

Cette remise en route nous a permis d'effectuer la vidange des bassins, le nettoyage complet du site et certains travaux nécessaires à la bonne tenue du complexe :

- ✓ La vidange des bassins inoccupés et nettoyage de leur grille de fond de bassin (la vidange de l'ensemble des bassins ayant lieu fin décembre dans le cadre du MS3)
- ✓ Nettoyage des bâches tampons
- ✓ Le nettoyage du rez-de-chaussée : les bassins, les plages, vestiaires publics et collectifs, infirmerie, douches, sanitaires, local pédagogique, locaux du personnel.
- ✓ Le nettoyage des 5 analyseurs
- ✓ Nettoyage des filtres Centrale de Traitement d'Air et des préfiltres aquatiques
- ✓ Nettoyage des caillebotis
- ✓ Désinfection du matériel pédagogique
- ✓ Nettoyage du calcaire persistant (douche, goulotte)
- ✓ Maintenance du matériel pédagogique (scolaire et aquagym)
- ✓ Remplacement de vannes défectueuses
- ✓ Vérification des clapets anti-retour des bâches tampon
- ✓ Remplacement de diverses pompes
- ✓ Remise en état de régulateur chlore
- ✓ Nettoyage de la façade côté lawe

La détection incendie a été totalement revue durant les travaux par la société Eiffage dans le cadre du MS3.

Il est à noter plusieurs interventions dans le cadre des travaux :

- Réfection des peintures de la charpente et du bac acier toiture
- Remplacement du carrelage de plage
- Mise en peinture du hall bassin
- Mise en peinture du plafond espace détente
- Remplacement des vitrages côtés lawe + peinture mur intérieur
- Remplacement du bassin balnéo par une cuve inox
- Remplacement des moteurs CTA hall bassin
- Remplacement du réseau eau chaude en zone sanitaire douche et réfection de la zone douche
- Mise aux normes de plusieurs espaces PMR
- Mise en peinture d'un mur du vestiaire public
- Vérification complète du système audio du centre
- Remplacement du SSI + mise aux normes PMR

Dans le cadre d'accords entre Vert Marine et la communauté d'agglomération le délégataire a pris à charge via le compte P3 plusieurs travaux :

- Remplacement des douches public
- Remplacement des sièges PMR dans la zone sanitaire
- Mise en place d'un garde-corps en sortie du sky dome (toiture)
- Remplacement paumelles sur la porte d'accès filtration + installation butée de porte
- Prise en charge de plusieurs haut-parleurs défectueux
- Participation à la remise en état du SSI
- Remplacement de lampe flash dans la zone toboggan
- Remplacement de 2 baies vitrées + 9 tabliers volets roulants
- Remplacement des douches vestiaire fitness
- Remplacement amené d'air vestiaire public SSI
- Réfection de plusieurs portes coupe-feu
- Remplacement des portes coupe-feu trop abimées
- Traitement de plusieurs joints de fractionnement grand bassin et remplacement
- Remplacement des plaques d'échangeur
- Remplacement des 4 batteries sono de sécurité
- Remplacement de 8 poignées de tirage baies vitrées bassin ludique
- Remplacement automate CTA balnéo
- Remplacement de la pompe rivière bassin balnéo
- Installation d'une porte mobile accès coursive et bassin balnéo
- Remplacement du câble micro-accueil pour le SSI
- Remplacement de la téléalarme ascenseur par un GSM (système obsolète)
- Remplacement de 5 robinets
- Remplacement de 5 pédaliers et roulettes sur Aqua bike post prêt agglomération
- Remplacement blower banquette à bulle balnéo
- Remplacement pompe jet massant bassin balnéo
- Remplacement coffret électrique et UV déchloro

Entretien et contrat de maintenance

Au cours de l'année 2022, nous avons fait procéder par des organismes agréés aux vérifications périodiques obligatoires :

- ✓ Installations électriques
- ✓ Extincteurs
- ✓ Ascenseurs
- ✓ Système de sécurité incendie
- ✓ Centrale de traitement d'air
- ✓ Désenfumage
- ✓ Analyse d'eau
- ✓ Analyse légionellose

Afin d'assurer la pérennité de notre installation et de nos équipements, plusieurs contrats de sous-traitance sont souscrits avec des entreprises spécialisées.

Liste des contrats	Prestataire	type de maintenance et d'entretien
	Bureau véritas	électricité
	Bureau véritas	éclairage de secours
	Eurofins	analyse légionellose
	Eurofins	analyse d'eau
	Deusautel	extincteurs
	Bureau véritas	installation de chauffage
	Elisath	logiciel de caisse accueil du bas
	Heitz	logiciel de caisse accueil du haut
	Koho	analyse d'air
	EDF	TGBT
	Desautel	SSI
	Desautel	Désenfumage
	Thyssen krupp	Ascenseur
	Jofa	disconnecteur
	Thélia	climatisation
	Avipur	dératisation
	Linde	bloc oxygène
	entreprise carlier	couvreur
	Amethys	adoucisseurs
	Baudin chateaneuf (BC maintenance	mur mobile

Les travaux réalisés dans le cadre du GER

Au cours de cette année 2022, nous avons procédé à plusieurs renouvellements techniques ou de matériel afin d'assurer la continuité de l'exploitation. Cependant, à la suite de la réhabilitation de l'établissement et plusieurs demandes de participation des services de l'agglomération, le renouvellement a été plus élevé que prévu. Ces dépenses n'étant pas budgétées dans le PPI contractuel, elles font l'objet d'un suivi particulier dont voici le détail.

Liste des opérations de renouvellement

prestataire	travaux	montant ht	Etat
fer art	remplacement paumelle + ajout de butée de porte filtration	2 073,93 €	terminé
foucault	remplacement de 2 baies vitrées et 9 volets roulants	5 062,50 €	terminé
foucault	remplacement 9 volets roulants	2 803,13 €	terminé

foucault	remplacement de 2 volets roulants et poignées de tirage baies vitrées	2 882,45 €	terminé
delta plus	remplacement et remise en état des lignes de vie	8 352,00 €	terminé
delta plus	sécurisation accès toiture par garde corps	1 426,39 €	terminé
eiffage	remise en état du SSI	10 588,45 €	terminé
eau air système	remplacement des supports de 22 douches collectives	2 858,08 €	terminé
nord tuyauterie	remplacement vanne soupape DN25, TA, robinet à boisseau sphérique, bobine	725,00 €	terminé
nord tuyauterie	remplacement robinet TA DN 20	330,00 €	terminé
eiffage	remplacement lampe flash toboggan HS	588,18 €	terminé
joffa	remplacement clapet disconnecteur	901,54 €	pièce sur site
eau air système	remplacement des supports de douches vest fitness	1 080,87 €	terminé
eiffage	remplacement 4 batteries sonorisation mise en sécu SSI	3 738,98 €	terminé
IDP	remplacement joint fond de bassin	3 360,00 €	terminé
IDP	dépose joint fond de bassin	3 512,00 €	terminé
foucault	modification garde corps balnéo	625,00 €	terminé
nord tuyauterie	remplacement vanne 3 voies DN20 et DN32	2 225,00 €	terminé
eiffage	remplacement cordon sono/micro cause mise en défaut SSI	2 957,66 €	terminé
eau air système	remplacement automate cta balnéo	3 720,00 €	terminé
Tk élévator	remplacement téléalarme ascenseur par kit GSM	2 338,00 €	terminé
renov habitat	réfection porte coupe feu plaque de propreté	3 361,20 €	terminé
renov habitat	réfection porte coupe feu crémone,	4 995,97 €	terminé
leroy merlin	remplacement nettoyeur HP	462,40 €	terminé
nilfisk	remplacement 2 batteries d'autolaveuse	1 027,60 €	terminé

chubb	modification SSI ajout de 2 pagers sur conseil de la commission de sécurité	963,00 €	terminé
cardieau	remplacement 100 patins aquabike	901,10 €	terminé
cardieau	remplacement roulette et pédalier aquabike	1 345,47 €	terminé
brico dépôt	remplacement siège douche pmr	124,17 €	terminé
amazon	remplacement barre d'appui pmr fitness	11,54 €	terminé
amazon	remplacement barre d'appui pmr fitness	11,54 €	terminé
somatem	remplacement 5 robinets public	832,50 €	terminé
uv germi	remise en état déchloramineur ludique	11 950,74 €	terminé
uv germi	remplacement lampe déchlo balnéo	2 607,84 €	terminé
uv germi	intervention technicien	2 989,39 €	terminé
pmi	pompe blower balneo	860,00 €	terminé
pmi	pompe jet massant balneo	4 064,00 €	terminé
leroy merlin	remplacement petit compresseur	136,42 €	terminé
pmi	remplacement pompe filtration grand bassin	5 230,00 €	terminé
sakkarah nord	remplacement plaques échangeur ludique	2 135,00 €	terminé
eau air système	remplacement module ASI électrovanne filtration grand bassin	1 509,60 €	terminé
one direct	remplacement téléphone spa fitness amélioration salarié hdcp	186,61 €	terminé
cedeo	remplacement thermomètre hygrometre	158,00 €	terminé
eau air système	remplacement température et hygrométrie	268,34 €	terminé
améthys	remplacement carte électronique sauna	657,54 €	terminé
nord tuyauterie	remplacement 2 vannes papillon pour isoler circuit UV ludique	3 910,00 €	terminé

La sécurité

Nous portons une très grande attention à la sécurité des usagers. La vidéoprotection mise en place au sein de l'établissement donne entière satisfaction.

De plus, notre équipe aquatique assure au quotidien, la sécurité aux bords des bassins, faisant respecter le règlement intérieur.

Nous avons profité de la remise en état du site quelques jours avant la réouverture aux publics adultes pour faire le point avec équipes sur

- ✓ L'adaptation du POSS et des règles propres à la crise COVID (FMI Covid, Plan de Reprise d'Activité, protocole d'accessibilité des usagers)
- ✓ Mise en place des procédures d'intervention des sauveteurs dans le strict respect des règles de protection des salariés face à la contrainte sanitaire
- ✓ La sensibilisation aux règles d'hygiène en milieu professionnel
- ✓ Le recyclage du PSE1 (bassin) a été fait au mois d'octobre

5 Bilan Financier

5.1 Le Détail des produits

PRODUITS	01/01/2022 31/12/2022	01/01/2021 31/12/2021	VARIATION	
Entrées piscine	76 150,38 €	159 170,27 €	-	83 019,89 € -52,16%
Ecoles piscine	8 996,75 €	32 413,43 €	-	23 416,68 € -72,24%
Activités piscine	21 601,02 €	108 730,65 €	-	87 129,63 € -80,13%
Clubs et associations	1 322,66 €	10 639,00 €	-	9 316,34 € -87,57%
Locations lignes d'eau	- €	4 159,69 €	-	4 159,69 € -100,00%
Ecole contrat	320 049,72 €	314 454,94 €		5 594,78 € 1,78%
Locations MNS	- €	2 417,82 €	-	2 417,82 € -100,00%
Ventes boutiques	248,11 €	2 347,72 €	-	2 099,61 € -89,43%
Commissions et courtages	244,15 €	4 440,59 €	-	4 196,44 € -94,50%
Divers piscine	2 879,40 €	155,42 €		2 723,98 € 1752,66%
Piscine	431 492,19 €	638 929,53 €	-	207 437,34 € -32,47%
Espace forme	57 900,16 €	191 872,72 €	-	133 972,56 € -69,82%
Ventes produits thalasso	2 331,92 €	8 425,56 €	-	6 093,64 € -72,32%
Commissions et courtages	101,96 €	494,70 €	-	392,74 € -79,39%
Forme	60 334,04 €	200 792,98 €	-	140 458,94 € -69,95%
Commissions et courtages	75,57 €	366,68 €	-	291,11 € -79,39%
Autres activités	75,57 €	366,68 €	-	291,11 € -79,39%
Contribution	471 143,87 €	237 007,28 €		234 136,59 € 98,79%
Contribution	471 143,87 €	237 007,28 €		234 136,59 € 98,79%
Produits divers	54,62 €	998,04 €	-	943,42 € -94,53%
Mise à disposition de personnel	8 388,65 €	- €		8 388,65 € 0,00%
Reprises de provisions	- €	- €		- € 0,00%
Remboursement chômage partiel	240 650,09 €	168 598,24 €		72 051,85 € 42,74%
Transferts de charges	30 794,40 €	2 324,69 €		28 469,71 € 1224,67%
Produits divers	279 887,76 €	171 920,97 €		107 966,79 € 62,80%
TOTAL DES PRODUITS	1 242 933,43 €	1 249 017,44 €	-	6 084,01 € -0,49%

Détail de la variation des produits constatés par avance entre 2021 et 2022 :

	PCA 2022	PCA 2021	Variation
Entrées Piscine	19 037,91 €	25 177,83 €	-6 139,92 €
Activités piscine	5 030,07 €	4 170,31 €	859,76 €
Forme	0,00 €	0,00 €	0,00 €
Total	24 067,98 €	29 348,14 €	-5 280,16 €

Détail transferts de charges

Remboursement formation	372,75 €
Aides liées à la hausse des fluides	9 810,00 €
Contribution liée aux investissements	20 611,65 €
Total	30 794,40 €

PRODUITS	01/01/2022 31/12/2022	Prévisionnel 2022	VARIATION	
Entrées piscine	76 150,38 €	51 500,00 €	24 650,38 €	47,86%
Ecoles piscine	8 996,75 €	10 000,00 € -	1 003,25 €	-10,03%
Activités piscine	21 601,02 €	11 200,00 €	10 401,02 €	92,87%
Clubs et associations	1 322,66 €	241 235,16 € -	239 912,50 €	-99,45%
Locations lignes d'eau	- €	- €	- €	0,00%
Ecole contrat	320 049,72 €	320 049,89 € -	0,17 €	0,00%
Locations MNS	- €	1 651,00 € -	1 651,00 €	-100,00%
Ventes boutiques	248,11 €	- €	248,11 €	0,00%
Commissions et courtages	244,15 €	1 647,00 € -	1 402,85 €	-85,18%
Divers piscine	2 879,40 €	- €	2 879,40 €	0,00%
Piscine	431 492,19 €	637 283,05 € -	205 790,86 €	-32,29%
Espace forme	57 900,16 €	73 500,00 € -	15 599,84 €	-21,22%
Ventes produits thalasso	2 331,92 €	2 400,00 € -	68,08 €	-2,84%
Commissions et courtages	101,96 €	- €	101,96 €	0,00%
Forme	60 334,04 €	75 900,00 € -	15 565,96 €	-20,51%
Autres recettes (distributeurs, boutique ...)	75,57 €	- €	75,57 €	0,00%
Autres activités	75,57 €	- €	75,57 €	0,00%
Contribution	471 143,87 €	454 898,12 €	16 245,75 €	3,57%
Contribution	471 143,87 €	454 898,12 €	16 245,75 €	3,57%
Produits divers	54,62 €	- €	54,62 €	0,00%
Mise à disposition de personnel	8 388,65 €	- €	8 388,65 €	0,00%
Reprises de provisions	- €	- €	- €	0,00%
Remboursement chômage partiel	240 650,09 €	- €	240 650,09 €	0,00%
Transferts de charges	30 794,40 €	- €	30 794,40 €	0,00%
Produits divers	279 887,76 €	- €	279 887,76 €	0,00%
TOTAL DES PRODUITS	1 242 933,43 €	1 168 081,17 €	74 852,26 €	6,41%

5.2 Le Détail des charges

CHARGES	01/01/2022 31/12/2022	01/01/2021 31/12/2021	VARIATION	
P1	178 295,61 €	193 015,64 €	-	14 720,03 € -7,63%
Eau	24 756,27 €	33 454,87 €	-	8 698,60 € -26,00%
Electricité	61 772,06 €	111 204,59 €	-	49 432,53 € -44,45%
Fluides	264 823,94 €	337 675,10 €	-	72 851,16 € -21,57%
Produits de traitement de l'eau	8 453,00 €	10 675,44 €	-	2 222,44 € -20,82%
Fournitures et petits équipements	9 574,92 €	17 755,93 €	-	8 181,01 € -46,07%
Fournitures administratives	185,85 €	806,19 €	-	620,34 € -76,95%
Billetterie	749,65 €	1 790,30 €	-	1 040,65 € -58,13%
Achats de marchandises	3 195,47 €	9 839,49 €	-	6 644,02 € -67,52%
Vêtements de travail	999,02 €	1 263,87 €	-	264,85 € -20,96%
Achats	23 157,91 €	42 131,22 €	-	18 973,31 € -45,03%
Sous traitance générale	4 024,65 €	8 961,11 €	-	4 936,46 € -55,09%
Sous traitance cours	- €	- €	-	- € 0,00%
Sous traitance analyse eau	1 440,30 €	2 468,14 €	-	1 027,84 € -41,64%
Visite technique obligatoire	5 128,35 €	7 476,24 €	-	2 347,89 € -31,40%
Redevances	- €	21 303,31 €	-	21 303,31 € -100,00%
Locations	9 192,17 €	11 305,00 €	-	2 112,83 € -18,69%
Mise à disposition véhicule	3 720,00 €	3 720,00 €	-	- € 0,00%
Renouvellement	80 235,49 €	15 117,48 €	-	65 118,01 € 430,75%
Renouvellement matériel d'exploitation	15 808,17 €	4 243,25 €	-	11 564,92 € 272,55%
Renouvellement à reverser	- €	54 521,28 €	-	54 521,28 € -100,00%
Entretien et réparations	9 037,54 €	9 567,66 €	-	530,12 € -5,54%
Maintenance	14 287,35 €	18 040,52 €	-	3 753,17 € -20,80%
Assurances	8 709,10 €	8 278,00 €	-	431,10 € 5,21%
Documentation générale	- €	- €	-	- € 0,00%
Services extérieurs	151 583,12 €	165 001,99 €	-	13 418,87 € -8,13%
Honoraires	2 794,33 €	769,79 €	-	2 024,54 € 263,00%
Frais administratifs et de gestion	71 661,44 €	75 205,45 €	-	3 544,01 € -4,71%
Publicité et communication	12 232,89 €	21 397,04 €	-	9 164,15 € -42,83%
Frais de déplacements	1 449,16 €	2 738,99 €	-	1 289,83 € -47,09%
Frais postaux	367,99 €	1 028,78 €	-	660,79 € -64,23%
Télécom	2 690,60 €	3 005,96 €	-	315,36 € -10,49%
Commissions chèques vacances	238,64 €	473,47 €	-	234,83 € -49,60%
Commissions bancaires	2 956,95 €	4 518,69 €	-	1 561,74 € -34,56%
Cotisations	- €	- €	-	- € 0,00%
Autres services extérieurs	94 392,00 €	109 138,17 €	-	14 746,17 € -13,51%
Taxe apprentissage	2 372,37 €	3 342,34 €	-	969,97 € -29,02%
Formation professionnelle	4 693,69 €	6 707,87 €	-	2 014,18 € -30,03%
Investissement de construction	- €	- €	-	- € 0,00%
Comité d'entreprise	1 046,56 €	1 474,64 €	-	428,08 € -29,03%
Taxe sur les salaires	10 086,00 €	15 821,00 €	-	5 735,00 € -36,25%
CET	10 860,00 €	11 954,00 €	-	1 094,00 € -9,15%
Taxe à reverser	60 650,63 €	58 563,92 €	-	2 086,71 € 3,56%
Taxes diverses	- €	4 135,19 €	-	4 135,19 € -100,00%
Impôts et taxes	89 709,25 €	101 998,96 €	-	12 289,71 € -12,05%
Charges salariales	777 827,50 €	716 481,88 €	-	61 345,62 € 8,56%
Médecine du travail - Pharmacie	7 074,09 €	5 668,08 €	-	1 406,01 € 24,81%
Autres charges de personnel	1 750,35 €	3 340,48 €	-	1 590,13 € -47,60%
Charges de personnel	786 651,94 €	725 490,44 €	-	61 161,50 € 8,43%
Charges diverses	2 126,25 €	559,34 €	-	1 566,91 € 280,14%
VNC des éléments d'actif cédés	1 773,70 €	- €	-	1 773,70 € 0,00%
Amortissements techniques et financiers	13 921,41 €	23 565,42 €	-	9 644,01 € -40,92%
Charges diverses	17 821,36 €	24 124,76 €	-	6 303,40 € -26,13%
TOTAL DES CHARGES	1 428 139,52 €	1 505 560,64 €	-	77 421,12 € -5,14%

CHARGES	01/01/2022 31/12/2022	Prévisionnel 2022	VARIATION	
P1	178 295,61 €	195 009,00 € -	16 713,39 €	-8,57%
Eau	24 756,27 €	19 646,00 €	5 110,27 €	26,01%
Electricité	61 772,06 €	110 407,00 € -	48 634,94 €	-44,05%
Fluides	264 823,94 €	325 062,00 € -	60 238,06 €	-18,53%
Produits de traitement de l'eau	8 453,00 €	5 867,00 €	2 586,00 €	44,08%
Fournitures et petits équipements	9 574,92 €	8 750,00 €	824,92 €	9,43%
Fournitures administratives	185,85 €	1 000,00 € -	814,15 €	-81,42%
Billetterie	749,65 €	500,00 €	249,65 €	49,93%
Achats de marchandises	3 195,47 €	- €	3 195,47 €	0,00%
Vêtements de travail	999,02 €	1 000,00 € -	0,98 €	-0,10%
Achats	23 157,91 €	17 117,00 €	6 040,91 €	35,29%
Sous traitance générale	4 024,65 €	8 084,04 € -	4 059,39 €	-50,21%
Sous traitance cours	- €	- €	- €	0,00%
Sous traitance analyse eau	1 440,30 €	1 280,00 €	160,30 €	12,52%
Visite technique obligatoire	5 128,35 €	2 000,00 €	3 128,35 €	156,42%
Redevances	- €	- €	- €	0,00%
Locations	9 192,17 €	3 000,00 €	6 192,17 €	206,41%
Mise à disposition véhicule	3 720,00 €	3 720,00 €	- €	0,00%
Licence move your fit vidéo	- €	- €	- €	0,00%
Renouvellement	80 235,49 €	- €	80 235,49 €	0,00%
Renouvellement matériel d'exploitation	15 808,17 €	- €	15 808,17 €	0,00%
Renouvellement à reverser	- €	- €	- €	0,00%
Entretien et réparations	9 037,54 €	6 000,00 €	3 037,54 €	50,63%
Maintenance	14 287,35 €	3 500,00 €	10 787,35 €	308,21%
Assurances	8 709,10 €	8 278,56 €	430,54 €	5,20%
Documentation générale	- €	- €	- €	0,00%
Services extérieurs	151 583,12 €	35 862,60 €	115 720,52 €	322,68%
Honoraires	2 794,33 €	3 532,42 € -	738,09 €	-20,89%
Frais administratifs et de gestion	71 661,44 €	78 718,90 € -	7 057,46 €	-8,97%
Publicité et communication	12 232,89 €	3 850,00 €	8 382,89 €	217,74%
Frais de déplacements	1 449,16 €	1 200,00 €	249,16 €	20,76%
Frais postaux	367,99 €	360,00 €	7,99 €	2,22%
Télécom	2 690,60 €	3 352,59 € -	661,99 €	-19,75%
Commissions chèques vacances	238,64 €	- €	238,64 €	0,00%
Commissions bancaires	2 956,95 €	3 450,00 € -	493,05 €	-14,29%
Cotisations	- €	- €	- €	0,00%
Autres services extérieurs	94 392,00 €	94 463,91 € -	71,91 €	-0,08%
Taxe apprentissage	2 372,37 €	1 800,00 €	572,37 €	31,80%
Formation professionnelle	4 693,69 €	3 000,00 €	1 693,69 €	56,46%
Investissement de construction	- €	3 659,03 € -	3 659,03 €	-100,00%
Comité d'entreprise	1 046,56 €	1 800,00 € -	753,44 €	-41,86%
Taxe sur les salaires	10 086,00 €	11 250,00 € -	1 164,00 €	-10,35%
CET	10 860,00 €	71 510,63 € -	60 650,63 €	-84,81%
Organic	- €	- €	- €	0,00%
Taxe à reverser	60 650,63 €	- €	60 650,63 €	0,00%
Taxes diverses	- €	4 140,50 € -	4 140,50 €	-100,00%
Impôts et taxes	89 709,25 €	97 160,16 € -	7 450,91 €	-7,67%
Charges salariales	777 827,50 €	750 000,00 €	27 827,50 €	3,71%
Médecine du travail - Pharmacie	7 074,09 €	3 548,00 €	3 526,09 €	99,38%
Autres charges de personnel	1 750,35 €	- €	1 750,35 €	0,00%
Charges de personnel	786 651,94 €	753 548,00 €	33 103,94 €	4,39%
Charges diverses	2 126,25 €	- €	2 126,25 €	0,00%
VNC des éléments d'actif cédés	1 773,70 €	- €	1 773,70 €	0,00%
Amortissements techniques et financiers	13 921,41 €	14 862,63 € -	941,22 €	-6,33%
Charges diverses	17 821,36 €	14 862,63 €	2 958,73 €	19,91%
TOTAL DES CHARGES	1 428 139,52 €	1 338 076,30 €	90 063,22 €	6,73%

5.3 Le Compte de Résultat

COMPTE DE RESULTAT	01/01/2022 31/12/2022	01/01/2021 31/12/2021	VARIATION	
Recettes piscine	431 492,19 €	638 929,53 €	-	207 437,34 € -32,47%
Recettes forme	60 334,04 €	200 792,98 €	-	140 458,94 € -69,95%
Recettes autres activités	75,57 €	366,68 €	-	291,11 € -79,39%
Contribution	471 143,87 €	237 007,28 €		234 136,59 € 98,79%
Produits divers	279 887,76 €	171 920,97 €		107 966,79 € 62,80%
Produits	1 242 933,43 €	1 249 017,44 €	-	6 084,01 € -0,49%
Fluides	264 823,94 €	337 675,10 €	-	72 851,16 € -21,57%
Achats	23 157,91 €	42 131,22 €	-	18 973,31 € -45,03%
Services extérieurs	151 583,12 €	165 001,99 €	-	13 418,87 € -8,13%
Autres services extérieurs	94 392,00 €	109 138,17 €	-	14 746,17 € -13,51%
Impôts et taxes	89 709,25 €	101 998,96 €	-	12 289,71 € -12,05%
Charges de personnel	786 651,94 €	725 490,44 €		61 161,50 € 8,43%
Charges diverses	17 821,36 €	24 124,76 €	-	6 303,40 € -26,13%
Charges	1 428 139,52 €	1 505 560,64 €	-	77 421,12 € -5,14%
TOTAL RESULTAT ANALYTIQUE	- 185 206,09 €	- 256 543,20 €		71 337,11 € -27,81%

COMPTE DE RESULTAT	01/01/2022 31/12/2022	Prévisionnel 2022	VARIATION	
Recettes piscine	431 492,19 €	637 283,05 €	-	205 790,86 € -32,29%
Recettes forme	60 334,04 €	75 900,00 €	-	15 565,96 € -20,51%
Autres activités	75,57 €	- €		75,57 € 0,00%
Contribution	471 143,87 €	454 898,12 €		16 245,75 € 3,57%
Produits divers	279 887,76 €	- €		279 887,76 € 0,00%
Produits	1 242 933,43 €	1 168 081,17 €		74 852,26 € 6,41%
Fluides	264 823,94 €	325 062,00 €	-	60 238,06 € -18,53%
Achats	23 157,91 €	17 117,00 €		6 040,91 € 35,29%
Services extérieurs	151 583,12 €	35 862,60 €		115 720,52 € 322,68%
Autres services extérieurs	94 392,00 €	94 463,91 €	-	71,91 € -0,08%
Impôts et taxes	89 709,25 €	97 160,16 €	-	7 450,91 € -7,67%
Charges de personnel	786 651,94 €	753 548,00 €		33 103,94 € 4,39%
Charges diverses	17 821,36 €	14 862,63 €		2 958,73 € 19,91%
Charges	1 428 139,52 €	1 338 076,30 €		90 063,22 € 6,73%
TOTAL RESULTAT ANALYTIQUE	- 185 206,09 €	- 169 995,13 €		15 210,96 € 8,95%

5.4 Le Détail des produits par rapport à l'année N-1

PISCINE

PRODUITS	01/01/2022 31/12/2022	01/01/2021 31/12/2021	VARIATION	
Entrées piscine	76 150,38 €	159 170,27 €	-	83 019,89 € -52,16%
Ecoles piscine	8 996,75 €	32 413,43 €	-	23 416,68 € -72,24%
Activités piscine	21 601,02 €	108 730,65 €	-	87 129,63 € -80,13%
Avoirs covid	- €	- €	-	- € 0,00%
Clubs et associations	1 322,66 €	10 639,00 €	-	9 316,34 € -87,57%
Locations lignes d'eau	- €	4 159,69 €	-	4 159,69 € -100,00%
Ecole contrat	320 049,72 €	314 454,94 €	-	5 594,78 € 1,78%
Locations MNS	- €	2 417,82 €	-	2 417,82 € -100,00%
Ventes boutiques	248,11 €	2 306,93 €	-	2 058,82 € -89,25%
Commissions et courtages	244,15 €	4 440,59 €	-	4 196,44 € -94,50%
Divers piscine	2 879,40 €	155,42 €	-	2 723,98 € 1752,66%
Piscine	431 492,19 €	638 888,74 €	-	207 396,55 € -32,46%
Contribution	387 138,93 €	194 748,91 €	-	192 390,02 € 98,79%
Contribution	387 138,93 €	194 748,91 €	-	192 390,02 € 98,79%
Produits divers	44,87 €	756,64 €	-	711,77 € -94,07%
Mise à disposition de personnel	8 388,65 €	- €	-	8 388,65 € 0,00%
Reprises de provisions	- €	- €	-	- € 0,00%
Remboursement chômage partiel	198 215,77 €	140 004,88 €	-	58 210,89 € 41,58%
Transferts de charges	25 370,21 €	1 910,20 €	-	23 460,01 € 1228,14%
Produits divers	232 019,50 €	142 671,72 €	-	89 347,78 € 62,62%
TOTAL DES PRODUITS	1 050 650,62 €	976 309,37 €	-	74 341,25 € 7,61%

FORME

PRODUITS	01/01/2022 31/12/2022	01/01/2021 31/12/2021	VARIATION	
Espace forme	44 556,35 €	160 942,53 €	-	116 386,18 € -72,32%
Ventes boutiques	- €	40,79 €	-	40,79 € -100,00%
Commissions et courtages	101,96 €	494,70 €	-	392,74 € -79,39%
Forme	44 658,31 €	161 478,02 €	-	116 819,71 € -72,34%
Contribution	48 245,14 €	24 269,56 €	-	23 975,58 € 98,79%
Contribution	48 245,14 €	24 269,56 €	-	23 975,58 € 98,79%
Produits divers	5,77 €	171,54 €	-	165,77 € -96,64%
Mise à disposition de personnel	- €	- €	-	- € 0,00%
Remboursement chômage partiel	16 796,71 €	11 390,99 €	-	5 405,72 € 47,46%
Transferts de charges	3 115,17 €	238,06 €	-	2 877,11 € 1208,57%
Produits divers	19 917,65 €	11 800,59 €	-	8 117,06 € 68,79%
TOTAL DES PRODUITS	112 821,10 €	197 548,17 €	-	84 727,07 € -42,89%

SOINS

PRODUITS	01/01/2022 31/12/2022	01/01/2021 31/12/2021	VARIATION		
Espace forme	13 343,81 €	30 930,19 €	-	17 586,38 €	-56,86%
Ventes produits thalasso	2 331,92 €	8 425,56 €	-	6 093,64 €	-72,32%
Forme	15 675,73 €	39 355,75 €	-	23 680,02 €	-60,17%
Commissions et courtages	75,57 €	366,68 €	-	291,11 €	-79,39%
Autres activités	75,57 €	366,68 €	-	291,11 €	-79,39%
Contribution	35 759,80 €	17 988,81 €		17 770,99 €	98,79%
Contribution	35 759,80 €	17 988,81 €		17 770,99 €	98,79%
Produits divers	3,98 €	69,86 €	-	65,88 €	-94,30%
Mise à disposition de personnel	- €	- €		- €	0,00%
Remboursement chômage partiel	25 637,61 €	17 202,37 €		8 435,24 €	49,04%
Transferts de charges	2 309,02 €	176,43 €		2 132,59 €	1208,75%
Produits divers	27 950,61 €	17 448,66 €		10 501,95 €	60,19%
TOTAL DES PRODUITS	79 461,71 €	75 159,90 €		4 301,81 €	5,72%

Le Détail des charges par rapport à l'année N-1

PISCINE

CHARGES	01/01/2022 31/12/2022	01/01/2021 31/12/2021	VARIATION	
P1	155 386,02 €	172 898,97 € -	17 512,95 €	-10,13%
Eau	22 278,23 €	30 109,37 € -	7 831,14 €	-26,01%
Electricité	55 092,66 €	100 084,11 € -	44 991,45 €	-44,95%
Fluides	232 756,91 €	303 092,45 € -	70 335,54 €	-23,21%
Produits de traitement de l'eau	8 453,00 €	10 675,44 € -	2 222,44 €	-20,82%
Fournitures et petits équipements	5 776,78 €	15 271,72 € -	9 494,94 €	-62,17%
Fournitures administratives	152,72 €	662,45 € -	509,73 €	-76,95%
Billetterie	615,99 €	1 471,08 € -	855,09 €	-58,13%
Achats de marchandises	953,98 €	938,43 € -	15,55 €	1,66%
Vêtements de travail	842,25 €	1 179,67 € -	337,42 €	-28,60%
Achats	16 794,72 €	30 198,79 € -	13 404,07 €	-44,39%
Sous traitance générale	3 443,03 €	7 400,18 € -	3 957,15 €	-53,47%
Sous traitance analyse eau	1 440,30 €	2 468,14 € -	1 027,84 €	-41,64%
Visite technique obligatoire	4 213,97 €	6 143,22 € -	1 929,25 €	-31,40%
Redevances	- €	17 504,88 € -	17 504,88 €	-100,00%
Locations	1 650,98 €	2 644,57 € -	993,59 €	-37,57%
Mise à disposition véhicule	3 056,76 €	3 056,76 €	- €	0,00%
Renouvellement	53 650,07 €	9 531,09 €	44 118,98 €	462,90%
Renouvellement matériel d'exploitation	14 451,66 €	3 708,49 €	10 743,17 €	289,69%
Renouvellement à reverser	- €	44 800,13 € -	44 800,13 €	-100,00%
Entretien et réparations	7 729,04 €	8 059,27 € -	330,23 €	-4,10%
Maintenance	13 917,25 €	15 304,04 € -	1 386,79 €	-9,06%
Assurances	7 156,31 €	6 802,12 €	354,19 €	5,21%
Services extérieurs	110 709,37 €	127 422,89 € -	16 713,52 €	-13,12%
Honoraires	2 420,00 €	632,59 €	1 787,41 €	282,55%
Frais administratifs et de gestion	58 884,21 €	61 796,28 € -	2 912,07 €	-4,71%
Publicité et communication	11 866,28 €	17 513,48 € -	5 647,20 €	-32,24%
Frais de déplacements	1 190,77 €	2 250,64 € -	1 059,87 €	-47,09%
Frais postaux	302,38 €	845,35 € -	542,97 €	-64,23%
Télécom	2 265,43 €	2 442,32 € -	176,89 €	-7,24%
Commissions chèques vacances	210,80 €	389,03 € -	178,23 €	-45,81%
Commissions bancaires	2 429,73 €	3 713,04 € -	1 283,31 €	-34,56%
Cotisations	- €	- €	- €	0,00%
Autres services extérieurs	79 569,60 €	89 582,73 € -	10 013,13 €	-11,18%
Taxe apprentissage	1 957,82 €	2 831,64 € -	873,82 €	-30,86%
Formation professionnelle	3 883,16 €	5 746,49 € -	1 863,33 €	-32,43%
Investissement de construction	- €	- €	- €	0,00%
Comité d'entreprise	888,20 €	1 249,23 € -	361,03 €	-28,90%
Taxe sur les salaires	8 558,90 €	13 395,00 € -	4 836,10 €	-36,10%
CET	2 342,54 €	9 822,60 € -	7 480,06 €	-76,15%
Taxe à reverser	49 836,70 €	48 121,97 €	1 714,73 €	3,56%
Taxes diverses	- €	2 886,61 € -	2 886,61 €	-100,00%
Impôts et taxes	67 467,32 €	84 053,54 € -	16 586,22 €	-19,73%
Charges salariales	654 876,27 €	602 573,30 €	52 302,97 €	8,68%
Médecine du travail - Pharmacie	5 812,78 €	4 657,43 €	1 155,35 €	24,81%
Autres charges de personnel	1 750,35 €	2 582,50 € -	832,15 €	-32,22%
Charges de personnel	662 439,40 €	609 813,23 €	52 626,17 €	8,63%
Charges diverses	1 705,00 €	378,58 €	1 326,42 €	350,37%
VNC des éléments d'actif cédés	499,81 €	- €	499,81 €	0,00%
Amortissements techniques et financiers	5 354,60 €	8 660,27 € -	3 305,67 €	-38,17%
Charges diverses	7 559,41 €	9 038,85 € -	1 479,44 €	-16,37%
TOTAL DES CHARGES	1 177 296,73 €	1 253 202,48 € -	75 905,75 €	-6,06%

FORME

CHARGES	01/01/2022 31/12/2022	01/01/2021 31/12/2021	VARIATION	
P1	12 314,48 €	10 196,30 €	2 118,18 €	20,77%
Eau	1 239,44 €	1 672,74 €	433,30 €	-25,90%
Electricité	3 424,66 €	5 560,23 €	2 135,57 €	-38,41%
Fluides	16 978,58 €	17 429,27 €	450,69 €	-2,59%
Fournitures et petits équipements	858,69 €	1 254,91 €	396,22 €	-31,57%
Fournitures administratives	19,02 €	82,55 €	63,53 €	-76,96%
Billetterie	76,77 €	183,33 €	106,56 €	-58,12%
Achats de marchandises	- €	292,90 €	292,90 €	-100,00%
Vêtements de travail	90,03 €	35,63 €	54,40 €	152,68%
Achats	1 044,51 €	1 849,32 €	804,81 €	-43,52%
Sous traitance générale	334,04 €	896,39 €	562,35 €	-62,73%
Sous traitance cours	- €	- €	- €	0,00%
Visite technique obligatoire	525,14 €	765,57 €	240,43 €	-31,41%
Redevances	- €	2 181,51 €	2 181,51 €	-100,00%
Locations	7 560,26 €	8 462,65 €	902,39 €	-10,66%
Mise à disposition véhicule	380,88 €	380,88 €	- €	0,00%
Renouvellement	7 366,89 €	4 852,70 €	2 514,19 €	51,81%
Renouvellement matériel d'exploitation	779,06 €	307,12 €	471,94 €	153,67%
Renouvellement à reverser	- €	5 582,98 €	5 582,98 €	-100,00%
Entretien et réparations	743,75 €	866,27 €	122,52 €	-14,14%
Maintenance	212,52 €	1 571,46 €	1 358,94 €	-86,48%
Assurances	891,77 €	847,61 €	44,16 €	5,21%
Services extérieurs	18 794,31 €	26 715,14 €	7 920,83 €	-29,65%
Honoraires	215,00 €	78,87 €	136,13 €	172,60%
Frais administratifs et de gestion	7 338,14 €	7 701,09 €	362,95 €	-4,71%
Publicité et communication	235,81 €	2 402,59 €	2 166,78 €	-90,19%
Frais de déplacements	148,37 €	280,50 €	132,13 €	-47,11%
Frais postaux	37,68 €	105,35 €	67,67 €	-64,23%
Télécom	244,12 €	322,94 €	78,82 €	-24,41%
Commissions chèques vacances	16,00 €	48,46 €	32,46 €	-66,98%
Commissions bancaires	302,75 €	462,73 €	159,98 €	-34,57%
Cotisations	- €	- €	- €	0,00%
Autres services extérieurs	8 537,87 €	11 402,53 €	2 864,66 €	-25,12%
Taxe apprentissage	230,44 €	226,99 €	3,45 €	1,52%
Formation professionnelle	441,89 €	427,27 €	14,62 €	3,42%
Investissement de construction	- €	- €	- €	0,00%
Comité d'entreprise	65,66 €	100,17 €	34,51 €	-34,45%
Taxe sur les salaires	632,70 €	1 078,40 €	445,70 €	-41,33%
CET	4 891,70 €	1 224,06 €	3 667,64 €	299,63%
Taxe à reverser	6 210,66 €	5 996,94 €	213,72 €	3,56%
Taxes diverses	- €	920,26 €	920,26 €	-100,00%
Impôts et taxes	12 473,05 €	9 974,09 €	2 498,96 €	25,05%
Charges salariales	48 579,93 €	52 028,96 €	3 449,03 €	-6,63%
Médecine du travail - Pharmacie	724,39 €	580,40 €	143,99 €	24,81%
Autres charges de personnel	- €	613,38 €	613,38 €	-100,00%
Charges de personnel	49 304,32 €	53 222,74 €	3 918,42 €	-7,36%
Charges diverses	398,34 €	157,41 €	240,93 €	153,06%
VNC des éléments d'actif cédés	1 233,48 €	- €	1 233,48 €	0,00%
Amortissements techniques et financiers	8 435,12 €	12 961,65 €	4 526,53 €	-34,92%
Charges diverses	10 066,94 €	13 119,06 €	3 052,12 €	-23,26%
TOTAL DES CHARGES	117 199,58 €	133 712,15 €	16 512,57 €	-12,35%

SOINS

CHARGES	01/01/2022 31/12/2022	01/01/2021 31/12/2021	VARIATION	
P1	10 595,11 €	9 920,37 €	674,74 €	6,80%
Eau	1 238,60 €	1 672,76 € -	434,16 €	-25,95%
Electricité	3 254,74 €	5 560,25 € -	2 305,51 €	-41,46%
Fluides	15 088,45 €	17 153,38 € -	2 064,93 €	-12,04%
Fournitures et petits équipements	2 939,45 €	1 229,30 €	1 710,15 €	139,12%
Fournitures administratives	14,11 €	61,19 € -	47,08 €	-76,94%
Billetterie	56,89 €	135,89 € -	79,00 €	-58,14%
Achats de marchandises	2 241,49 €	8 608,16 € -	6 366,67 €	-73,96%
Vêtements de travail	66,74 €	48,57 €	18,17 €	37,41%
Achats	5 318,68 €	10 083,11 € -	4 764,43 €	-47,25%
Sous traitance générale	247,58 €	664,54 € -	416,96 €	-62,74%
Visite technique obligatoire	389,24 €	567,45 € -	178,21 €	-31,41%
Redevances	- €	1 616,92 € -	1 616,92 €	-100,00%
Locations	19,07 €	197,78 € -	216,85 €	-109,64%
Mise à disposition véhicule	282,36 €	282,36 €	- €	0,00%
Renouvellement	19 218,53 €	733,69 €	18 484,84 €	2519,43%
Renouvellement matériel d'exploitation	577,45 €	227,64 €	349,81 €	153,67%
Renouvellement à reverser	- €	4 138,17 € -	4 138,17 €	-100,00%
Entretien et réparations	564,75 €	642,12 € -	77,37 €	-12,05%
Maintenance	157,58 €	1 165,02 € -	1 007,44 €	-86,47%
Assurances	661,02 €	628,27 €	32,75 €	5,21%
Documentation générale	- €	- €	- €	0,00%
Services extérieurs	22 079,44 €	10 863,96 € -	11 215,48 €	103,24%
Honoraires	159,33 €	58,33 €	101,00 €	173,15%
Frais administratifs et de gestion	5 439,09 €	5 708,08 € -	268,99 €	-4,71%
Publicité et communication	130,80 €	1 480,97 € -	1 350,17 €	-91,17%
Frais de déplacements	110,02 €	207,85 € -	97,83 €	-47,07%
Frais postaux	27,93 €	78,08 € -	50,15 €	-64,23%
Télécom	181,05 €	240,70 € -	59,65 €	-24,78%
Commissions chèques vacances	11,84 €	35,98 € -	24,14 €	-67,09%
Commissions bancaires	224,47 €	342,92 € -	118,45 €	-34,54%
Cotisations	- €	- €	- €	0,00%
Autres services extérieurs	6 284,53 €	8 152,91 € -	1 868,38 €	-22,92%
Taxe apprentissage	184,11 €	283,71 € -	99,60 €	-35,11%
Formation professionnelle	368,64 €	534,11 € -	165,47 €	-30,98%
Investissement de construction	- €	- €	- €	0,00%
Comité d'entreprise	92,70 €	125,24 € -	32,54 €	-25,98%
Taxe sur les salaires	894,40 €	1 347,60 € -	453,20 €	-33,63%
CET	3 625,76 €	907,34 €	2 718,42 €	299,60%
Taxe à reverser	4 603,27 €	4 445,01 €	158,26 €	3,56%
Taxes diverses	- €	328,32 € -	328,32 €	-100,00%
Impôts et taxes	9 768,88 €	7 971,33 €	1 797,55 €	22,55%
Charges salariales	74 371,30 €	61 879,62 €	12 491,68 €	20,19%
Médecine du travail - Pharmacie	536,92 €	430,25 €	106,67 €	24,79%
Autres charges de personnel	- €	144,60 € -	144,60 €	-100,00%
Charges de personnel	74 908,22 €	62 454,47 €	12 453,75 €	19,94%
Charges diverses	22,91 €	23,35 € -	0,44 €	-1,88%
VNC des éléments d'actif cédés	40,41 €	- €	40,41 €	0,00%
Amortissements techniques et financiers	131,69 €	1 943,50 € -	1 811,81 €	-93,22%
Charges diverses	195,01 €	1 966,85 € -	1 771,84 €	-90,09%
TOTAL DES CHARGES	133 643,21 €	118 646,01 €	14 997,20 €	12,64%

Le Compte de résultat par rapport à l'année N-1

Le compte de résultat est toujours loin de celui escompté au début du contrat.
Les produits sont à la baisse et les charges sont minimisées par des efforts de gestion importants qui n'ont pas perturbé la qualité de service.

PISCINE

COMPTE DE RESULTAT	01/01/2022 31/12/2022	01/01/2021 31/12/2021	VARIATION	
Recettes piscine	431 492,19 €	638 888,74 € -	207 396,55 €	-32,46%
Contribution / Dotation à la régie	387 138,93 €	194 748,91 €	192 390,02 €	98,79%
Produits divers	232 019,50 €	142 671,72 €	89 347,78 €	62,62%
Produits	1 050 650,62 €	976 309,37 €	74 341,25 €	7,61%
Fluides	232 756,91 €	303 092,45 € -	70 335,54 €	-23,21%
Achats	16 794,72 €	30 198,79 € -	13 404,07 €	-44,39%
Services extérieurs	110 709,37 €	127 422,89 € -	16 713,52 €	-13,12%
Autres services extérieurs	79 569,60 €	89 582,73 € -	10 013,13 €	-11,18%
Impôts et taxes	67 467,32 €	84 053,54 € -	16 586,22 €	-19,73%
Charges de personnel	662 439,40 €	609 813,23 €	52 626,17 €	8,63%
Charges diverses	7 559,41 €	9 038,85 € -	1 479,44 €	-16,37%
Charges	1 177 296,73 €	1 253 202,48 € -	75 905,75 €	-6,06%
TOTAL RESULTAT	- 126 646,11 €	- 276 893,11 €	150 247,00 €	-54,26%

FORME

COMPTE DE RESULTAT	01/01/2022 31/12/2022	01/01/2021 31/12/2021	VARIATION	
Recettes forme	44 658,31 €	161 478,02 € -	116 819,71 €	-72,34%
Contribution / Dotation à la régie	48 245,14 €	24 269,56 €	23 975,58 €	98,79%
Produits divers	19 917,65 €	11 800,59 €	8 117,06 €	68,79%
Produits	112 821,10 €	197 548,17 € -	84 727,07 €	-42,89%
Fluides	16 978,58 €	17 429,27 € -	450,69 €	-2,59%
Achats	1 044,51 €	1 849,32 € -	804,81 €	-43,52%
Services extérieurs	18 794,31 €	26 715,14 € -	7 920,83 €	-29,65%
Autres services extérieurs	8 537,87 €	11 402,53 € -	2 864,66 €	-25,12%
Impôts et taxes	12 473,05 €	9 974,09 €	2 498,96 €	25,05%
Charges de personnel	49 304,32 €	53 222,74 € -	3 918,42 €	-7,36%
Charges diverses	10 066,94 €	13 119,06 € -	3 052,12 €	-23,26%
Charges	117 199,58 €	133 712,15 € -	16 512,57 €	-12,35%
TOTAL RESULTAT	- 4 378,48 €	63 836,02 € -	68 214,50 €	-106,86%

SOINS

COMPTE DE RESULTAT	01/01/2021 31/12/2021	01/01/2022 31/12/2022	VARIATION	
Recettes forme	15 675,73 €	39 355,75 € -	23 680,02 €	-60,17%
Recettes autres activités	75,57 €	366,68 € -	291,11 €	-79,39%
Contribution / Dotation à la régie	35 759,80 €	17 988,81 €	17 770,99 €	98,79%
Produits divers	27 950,61 €	17 448,66 €	10 501,95 €	60,19%
Produits	79 461,71 €	75 159,90 €	4 301,81 €	5,72%
Fluides	15 088,45 €	17 153,38 € -	2 064,93 €	-12,04%
Achats	5 318,68 €	10 083,11 € -	4 764,43 €	-47,25%
Services extérieurs	22 079,44 €	10 863,96 €	11 215,48 €	103,24%
Autres services extérieurs	6 284,53 €	8 152,91 € -	1 868,38 €	-22,92%
Impôts et taxes	9 768,88 €	7 971,33 €	1 797,55 €	22,55%
Charges de personnel	74 908,22 €	62 454,47 €	12 453,75 €	19,94%
Charges diverses	195,01 €	1 966,85 € -	1 771,84 €	-90,09%
Charges	133 643,21 €	118 646,01 €	14 997,20 €	12,64%
TOTAL RESULTAT	- 54 181,50 €	- 43 486,11 € -	10 695,39 €	24,59%

Balaxa
Centre Aquatique de Béthune
Avenue du Pont des Dames
62400 BETHUNE

6 Qualité de service

Le questionnaire habituellement utilisé en guise d'indicateur satisfaction clientèle n'étant pas représentatif sur les 2 mois d'ouverture il ne nous semble pas judicieux de vous le présenter.

Perspectives et conclusions

Cette année ayant fortement marqué par une période de fermeture relativement longue il nous a semblé important de relancer très rapidement l'attractivité du site.

Il n'a pas été simple de relancer l'école de natation par une reprise plus d'un mois après toutes les autres écoles sportives du secteur.

Le manque de visibilité sur l'appel d'offre à entrainer une 2nde difficulté dans la commercialisation des produits du spa et de la boutique.

Malgré tout il a été possible d'observer le retour d'une clientèle ayant préféré la concurrence fitness low-cost et nous pouvons nous féliciter d'avoir résigné près de 200 abonnements en 2 mois et 6 jours et 945 cartes de 10 toutes activités confondues.

Il ne sera pas fait de perspectives du fait de la perte du contrat de DSP.

ANNEXES

Annexe 1 : Grille tarifaire

<u>GRILLE TARIFAIRE AU 16 SEPTEMBRE 2022</u>				
	<u>TARIFS</u>	<u>Indexation</u>	<u>Proposition</u>	<u>Pourcentage</u>
PRESTATIONS PUBLIQUES	En € TTC	1,080843	avec arrondi	
PISCINE				
ADULTE RESIDENT	3,10 €	3,35 €	3,35 €	8,06%
ADULTE EXTERIEUR	4,75 €	5,13 €	5,15 €	8,42%
ENFANTS -12 ANS RESIDENT	2,45 €	2,65 €	2,65 €	8,16%
ENFANTS -12ANS EXTERIEUR	3,30 €	3,57 €	3,55 €	7,58%
ENFANTS -4ANS	Gratuit	Gratuit	Gratuit	
CARTE 10 ENTREES RESIDENT	27,60 €	29,83 €	29,85 €	8,15%
CARTE 10 ENTREES EXTERIEUR	42,90 €	46,37 €	46,35 €	8,04%
CARTE PASS AQUATIQUE <i>(accès limité à la piscine)</i>				
ABONNEMENT MENSUEL RESIDENT	19,00 €	20,54 €	20,55 €	8,16%
ABONNEMENT MENSUEL EXTERIEUR	26,45 €	28,59 €	28,60 €	8,13%
CENTRES AERES / GROUPEs	3,20 €	3,46 €	3,45 €	7,81%

<u>GRILLE TARIFAIRE AU 16 SEPTEMBRE 2022</u>				
	TARIFS	Indexation	Proposition	Pourcentage
PRESTATIONS PUBLIQUES	En € TTC	0,000000	avec arrondi	
PISCINE + FITNESS / DETENTE				
ENTREE	15,45 €	16,70 €	16,70 €	8,09%
PASS LIBERTE JOURNEE <i>(accès lundi, mardi, mercredi, jeudi de 14h à 17h à la piscine et au fitness/détente)</i>				
ABONNEMENT MENSUEL	21,10 €	22,81 €	22,80 €	8,06%
PASS LIBERTE <i>(accès illimité à la piscine et au fitness/détente et à certains cours)</i>				
ABONNEMENT MENSUEL	37,10 €	40,10 €	40,10 €	8,09%
ACTIVITES				
ECOLE DE NATATION				
SEANCE	10,65 €	11,51 €	11,50 €	7,98%
SEANCE ANNIVERSAIRE	11,65 €	12,59 €	12,60 €	8,15%
TRIMESTRE	111,45 €	120,46 €	120,45 €	8,08%
ANNUEL	249,45 €	269,62 €	269,60 €	8,08%
ANNUEL 2ème ENFANT	185,65 €	200,66 €	200,65 €	8,08%
ANNUEL 3ème ENFANT	122,10 €	131,97 €	131,95 €	8,07%
ANNUEL BEBES NAGEURS	169,85 €	183,58 €	183,60 €	8,10%
ACTIVITES ADULTES				
PASS LIBERTE "+" <i>(accès liberté avec en plus les cours fitness et d'aquagym)</i>				
ABONNEMENT MENSUEL	47,75 €	51,61 €	51,60 €	8,06%
SEANCE LIBERTE	19,60 €	21,18 €	21,20 €	8,16%
PASS LIBERTE GOLD <i>(accès liberté "+" avec en plus 1 cours aquacycling/semaine et 1 soin au choix)</i>				
ABONNEMENT MENSUEL	58,40 €	63,12 €	63,10 €	8,05%
PASS AQUAFORME <i>(accès illimité à la piscine et aux cours d'aquagym)</i>				
ABONNEMENT MENSUEL	37,10 €	40,10 €	40,10 €	8,09%
SEANCE AQUAGYM	10,65 €	11,51 €	11,50 €	7,98%
CARTE 10 SEANCES AQUAGYM	95,50 €	103,22 €	103,20 €	8,06%
AQUACYCLING LAGON TONIC ZUMBA				
SEANCE	12,75 €	13,78 €	13,80 €	8,24%
CARTE 10 SEANCES	114,65 €	123,92 €	123,90 €	8,07%

<u>GRILLE TARIFAIRE AU 16 SEPTEMBRE 2022</u>				
	TARIFS	Indexation	Proposition	Pourcentage
PRESTATIONS PUBLIQUES	En € TTC	0,00000	avec arrondi	
SCOLAIRES				
PRIMAIRES RESIDENT	gratuit	gratuit	gratuit	
PRIMAIRES EXTERIEUR	74,35 €	80,36 €	80,35 €	8,07%
SECONDAIRES RESIDENT	33,95 €	36,69 €	36,70 €	8,10%
SECONDAIRES EXTERIEUR	33,95 €	36,69 €	36,70 €	8,10%
CLUBS ET ASSOCIATIONS				
STADE BETHUNOIS PELICAN CLUB	gratuit	gratuit	gratuit	
BETHUNE SUBAQUATIQUE	gratuit	gratuit	gratuit	
CLUB ET ASSOCIATIONS (ligne d'eau/heure)	27,60 €	29,83 €	29,85 €	8,15%
MISE A DISPOSITION D'UN mns (1h)	31,95 €	34,53 €	34,55 €	8,14%
AUTRES PRESTATIONS				
CLUB ENTREPRISE ADHESION	3 183,15 €	3 440,49 €	3 440,50 €	8,08%
FRAIS D'ADHESION ABONNEMENT PASS (frais non renouvelés chaque année, payé uniquement en l'entrée initiale dans un abonnement PASS)	37,10 €	40,10 €	40,10 €	8,09%
SOIREES EVENEMENTS SPORTIFS OU AUTRES COMITES D'ENTREPRISES		sur devis (-20% de réduction)		
				8,08%

Annexe 2 : Tableaux d'amortissement

INVESTISSEMENTS	Date d'acquisition	Prix d'acquisition	Durée	Dotation antérieure	Dotation de l'exercice	Cumul dotation	Valeurs nette comptable
MATERIEL DE BUREAU							
Ecran	31-déc.-08	1 758,38 €	3 ans	1 758,38 €	- €	1 758,38 €	- €
Téléviseur	28-oct.-09	1 559,60 €	4 ans	1 559,60 €	- €	1 559,60 €	- €
Ordinateur	30-sept.-15	855,00 €	4 ans	855,00 €	- €	855,00 €	- €
Ordinateur portable	11-févr.-16	1 138,65 €	3 ans	1 138,65 €	- €	1 138,65 €	- €
Ordinateur	9-mars-16	515,00 €	3 ans	515,00 €	- €	515,00 €	- €
Optiplex	1-janv.-18	1 020,44 €	3 ans	1 020,44 €	- €	1 020,44 €	- €
Ordinateur	1-janv.-18	886,87 €	3 ans	886,87 €	- €	886,87 €	- €
Ordinateur	1-janv.-18	889,47 €	3 ans	889,47 €	- €	889,47 €	- €
Ordinateur	13-mai-19	1 314,30 €	3 ans	1 155,86 €	158,44 €	1 314,30 €	0,00 €
Ordinateur	25-nov.-21	657,45 €	3 ans	22,23 €	154,91 €	177,14 €	480,31 €
MOBILIER							
Fauteuils	28-nov.-19	781,00 €	3 ans	544,91 €	184,02 €	728,93 €	52,07 €
MATERIEL ET OUTILLAGE							
Borne upulse	28-août-15	1 490,00 €	3 ans	1 490,00 €	- €	1 490,00 €	- €
Matériel de fitness	25-sept.-15	74 530,05 €	7 ans	66 722,14 €	7 544,72 €	74 266,86 €	263,19 €
Lampes UV	31-déc.-15	17 500,00 €	4 ans	17 500,00 €	- €	17 500,00 €	- €
Intel compustick	28-févr.-17	1 010,50 €	3 ans	1 010,50 €	- €	1 010,50 €	- €
Trampoline	3-juil.-17	256,38 €	2 ans	256,38 €	- €	256,38 €	- €
Tube bar	1-janv.-17	5 014,98 €	4 ans	5 014,98 €	- €	5 014,98 €	- 0,00 €
Dalle géo	27-oct.-17	138,62 €	4 ans	110,23 €	28,39 €	138,62 €	- €
Crossbar	30-oct.-17	483,71 €	4 ans	383,66 €	100,05 €	483,71 €	- 0,00 €
Haltères	9-oct.-18	499,38 €	3 ans	371,23 €	128,15 €	499,38 €	- 0,00 €
Vélos aquatiques	30-juin-10	18 325,00 €	4 ans	18 325,00 €	- €	18 325,00 €	- €
Vélos aquatiques	14-juin-11	24 535,00 €	4 ans	24 535,00 €	- €	24 535,00 €	- €
Parcours aquatique	5-oct.-15	1 696,00 €	4 ans	1 696,00 €	- €	1 696,00 €	- €
Toboggan grimpette	5-oct.-15	1 112,00 €	3 ans	1 112,00 €	- €	1 112,00 €	- €
Palmier gonflable	29-oct.-15	4 065,00 €	4 ans	4 065,00 €	- €	4 065,00 €	- €
Modules accès	12-sept.-16	15 151,00 €	4 ans	15 151,00 €	- €	15 151,00 €	- €
Serveur poweredge	19-oct.-16	3 750,00 €	5 ans	3 151,64 €	598,36 €	3 750,00 €	- 0,00 €
Serveur Dell	21-oct.-16	5 006,90 €	5 ans	4 202,51 €	804,39 €	5 006,90 €	- 0,00 €
Gonfleur	1-janv.-16	390,00 €	2 ans	390,00 €	- €	390,00 €	- €
Sphère bulle	1-janv.-16	1 192,00 €	3 ans	1 192,00 €	- €	1 192,00 €	- €
Extracteur d'eau	3-avr.-17	2 400,00 €	3 ans	2 400,00 €	- €	2 400,00 €	0,00 €
Cardi'eau jump	31-mai-17	2 545,00 €	5 ans	2 335,82 €	209,18 €	2 545,00 €	- 0,00 €
Cardi'eau jump	13-juil.-17	2 545,00 €	5 ans	2 275,86 €	269,14 €	2 545,00 €	- 0,00 €
Cardi'eau jump	3-oct.-17	551,00 €	5 ans	467,97 €	77,90 €	545,87 €	5,13 €
Mobilier Spa	21-mars-16	190,56 €	4 ans	190,56 €	- €	190,56 €	0,00 €
Table manucure	15-juil.-16	383,00 €	4 ans	383,00 €	- €	383,00 €	- €
Table de massage	6-juil.-17	922,08 €	5 ans	828,12 €	93,96 €	922,08 €	0,00 €
Trampoline	8-oct.-19	737,08 €	3 ans	722,26 €	14,82 €	737,08 €	0,00 €
Matériel pédagogique	8-oct.-19	2 847,70 €	3 ans	2 119,51 €	670,98 €	2 790,49 €	57,21 €
Spinning	29-juin-20	3 500,00 €	3 ans	1 759,57 €	824,66 €	2 584,23 €	915,77 €
AMENAGEMENTS							
Rideau air chaud	24-août-15	2 816,00 €	3 ans	2 816,00 €	- €	2 816,00 €	- €
Climatisation salle de cardio	24-août-15	6 381,00 €	3 ans	6 381,00 €	- €	6 381,00 €	- €
Traitement anti-dérapant	30-sept.-16	14 247,00 €	3 ans	14 247,00 €	- €	14 247,00 €	- €
Réfection accueil	18-juil.-16	2 318,40 €	5 ans	2 318,40 €	- €	2 318,40 €	- €
Habillage accueil	27-sept.-16	5 409,60 €	5 ans	5 409,60 €	- €	5 409,60 €	- €
Panneaux lumineux	31-juil.-16	1 988,30 €	5 ans	1 988,30 €	- €	1 988,30 €	- €

Annexe 3 : Suivi investissements contractuels

LISTE PREVISIONNELLE DES INVESTISSEMENTS INITIAUX REALISES PAR LE DELEGATAIRE	Prévisionnel			Réalisé		
	Quantité	Prix unitaire HT	Total HT	Quantité	Prix unitaire HT	Total HT
SECURISATION VESTIAIRES ET CREATION VESTIAIRE EDUCATEUR CLUB						
TRAITEMENT ANTIDERAPANT						
Securisation vestiaires collectifs :						
Mise en place du contrôle d'accès sur les 4 portes des vestiaires collective	1	9 513,00 €	9 513,00 €			
Contrôle d'accès Piscine				1	15 151,00 €	15 151,00 €
Serveur Poweredge				1	3 750,00 €	3 750,00 €
Serveur + optiplex				1	5 006,90 €	5 006,90 €
Ordinateur bureau				1	855,00 €	855,00 €
ordinateur portable				1	1 138,65 €	1 138,65 €
ordinateur portable				1	515,00 €	515,00 €
Computestick				2	505,25 €	1 010,50 €
Ordinateur bureau				1	1 020,44 €	1 020,44 €
Ordinateur bureau				1	886,87 €	886,87 €
Ordinateur bureau				1	889,47 €	889,47 €
Ordinateur bureau				1	1 314,30 €	1 314,30 €
Ordinateur bureau				1	657,45 €	657,45 €
Fauteuil avec accoudoir				2	232,50 €	465,00 €
Fauteuil avec accoudoir				4	79,00 €	316,00 €
Securisation vestiaires collectifs :	2500	3,10 €	7 744,00 €			
Achat des brassards						
Création vestiaires pour éducateurs du club	1	5 000,00 €	5 000,00 €			
Traitement antidérapant "Accroch" ou équivalent	2	22 000,00 €	44 000,00 €	1	14 247,00 €	14 247,00 €
Total			66 257,00 €			47 223,58 €
TECHNIQUE ET CONFORT DES USAGERS						
Déchloramineur bassin balnéo	1	9 200,00 €	9 200,00 €	1	17 500,00 €	17 500,00 €
Déchloramineur bassin d'apprentissage	1	11 500,00 €	11 500,00 €			
Pose des déchloramineurs	1	15 295,00 €	15 295,00 €			
Isolation des échangeurs (5 échangeurs)	1	8 700,00 €	8 700,00 €			
Rideau d'air chaud vestiaire	1	4 000,00 €	4 000,00 €	1	2 816,00 €	2 816,00 €
Extracteur d'eau				1	1 972,08 €	2 400,00 €
Total			48 695,00 €			22 716,00 €
FITNESS						
Tapis de course	3	9 460,00 €	28 380,00 €	3	7 117,50 €	21 352,50 €
Elliptique	4	7 150,00 €	28 600,00 €	3	5 467,50 €	16 402,50 €
Vélo				9	1 417,50 €	12 757,50 €
Vélo				3	- €	- €
Optima smith machine				1	2 962,50 €	2 962,50 €
Optima smith machine				1	- €	- €
Optima tirage vertical et horizontal				1	2 812,50 €	2 812,50 €
Optima flexion de la jambe				1	2 362,50 €	2 362,50 €
Presse	1	4 180,00 €	4 180,00 €	1	2 962,50 €	2 962,50 €
Spinning				4	875,00 €	3 500,00 €
Développé couché en charge guidée	1	3 190,00 €	3 190,00 €			- €
Bancs, poids	1	3 080,00 €	3 080,00 €	2	937,50 €	1 875,00 €
Disque olympique caoutchouc 2,5 KG				2	26,25 €	52,50 €
Disque olympique caoutchouc 5 KG				4	45,00 €	180,00 €
Disque olympique caoutchouc 10 KG				6	71,25 €	427,50 €
Disque olympique caoutchouc 20 KG				2	131,25 €	262,50 €
Step bleu				20	73,50 €	1 470,00 €
Barre d'entraînement olympique				1	240,00 €	240,00 €
Flexi Tufsol noir 500X500mm				24	20,70 €	496,80 €
Flexi Tufsol noir 500X190mm				20	7,20 €	144,00 €

LISTE PREVISIONNELLE DES INVESTISSEMENTS INITIAUX REALISES PAR LE DELEGATAIRE	Prévisionnel			Réalisé		
	Quantité	Prix unitaire HT	Total HT	Quantité	Prix unitaire HT	Total HT
Flexi Tuf sol noir 190X190mm				4	4,50 €	18,00 €
Set d'haltères caoutchouc 12-30 Kg				1	4 327,50 €	4 327,50 €
Set d'haltères caoutchouc 32-40 Kg				1	2 460,00 €	2 460,00 €
Set d'haltères				1	223,13 €	223,13 €
Rack pour 5 paires d'haltères				1	963,75 €	963,75 €
Power bag 10 KG				2	46,31 €	92,62 €
Power bag 15 KG				2	50,52 €	101,04 €
Power bag 20 KG				2	54,74 €	109,48 €
Power bag 25 KG				2	58,95 €	117,90 €
Rack power				1	136,29 €	136,29 €
Corde oscillation 50MM				3	146,43 €	439,29 €
Shap handle				3	33,58 €	100,74 €
Chin-up rack				2	42,11 €	84,22 €
Médecine ball 3 KG				1	21,72 €	21,72 €
Médecine ball 4 KG				1	25,27 €	25,27 €
Médecine ball 5 KG				1	28,55 €	28,55 €
Slamball 6 KG				1	13,73 €	13,73 €
Slamball 8 KG				1	16,58 €	16,58 €
Slamball 10 KG				1	18,94 €	18,94 €
Slamball 15 KG				1	33,15 €	33,15 €
Slamball 20 KG				1	49,26 €	49,26 €
Plyobox bois				3	93,77 €	281,31 €
Sac de frappe 180 cm				2	162,27 €	324,54 €
Punching bag rack				2	59,39 €	118,78 €
Espalier simple alu				1	274,69 €	274,69 €
Dalle geo 25 mm				34	33,15 €	1 127,10 €
Station 7				2	749,89 €	1 499,78 €
Upright tube				2	143,23 €	286,46 €
Cross bar				2	98,62 €	197,24 €
Dalle geo 25 mm				3	46,21 €	138,63 €
Trampoline				7	36,63 €	256,38 €
Trampoline				1	276,25 €	276,25 €
Trampoline				1	737,08 €	737,08 €
Borne tactile Move Your Fit vidéo	1	1 920,00 €	1 920,00 €	1	1 490,00 €	1 490,00 €
Climatisation nouvelle salle de musculation	1	9 600,00 €	9 600,00 €	1	6 381,00 €	6 381,00 €
Total			78 950,00 €			93 031,20 €
ESPACE DETENTE						
Transat haut de gamme	3	650,00 €	1 950,00 €			
Tissanderie	1	1 300,00 €	1 300,00 €			
Total			3 250,00 €			- €
AQUATIQUE ET ANIMATION						
Aquabike	5	1 700,00 €	8 500,00 €			
Parcours aventure gonflable sur mesure de 25 mètre de long	1	7 800,00 €	7 800,00 €			
<i>Palmier gonflable</i>				1	4 065,00 €	4 065,00 €
<i>Maxi toboggan grimette</i>				1	1 112,00 €	1 112,00 €
<i>Parcours aquatique</i>				1	1 696,00 €	1 696,00 €
<i>Gonfleur</i>				1	390,00 €	390,00 €
<i>Spère bulle</i>				1	1 192,00 €	1 192,00 €
Card'eau Jump				5	509,00 €	2 545,00 €
Card'eau Jump				5	509,00 €	2 545,00 €
Card'eau Jump				1	551,00 €	551,00 €
Matériel pédagogique				1	2 847,70 €	2 847,70 €
Total			16 300,00 €			16 943,70 €
SPA BETHUNE						
Identité graphique (ball d'entrée, rez de chaussée, accueil étage, porte d'entrée...)	1	7 500,00 €	7 500,00 €			
PANNEAUX LUMINEUX				1	1 988,30 €	1 988,30 €
Amenagement accueil étage (meubles sur mesure, identité graphique...)	1	8 500,00 €	8 500,00 €			
<i>travaux comptoir accueil</i>				1	2 318,40 €	2 318,40 €
<i>travaux comptoir accueil</i>				1	5 409,60 €	5 409,60 €

LISTE PREVISIONNELLE DES INVESTISSEMENTS INITIAUX REALISES PAR LE DELEGATAIRE	Prévisionnel			Réalisé		
	Quantité	Prix unitaire HT	Total HT	Quantité	Prix unitaire HT	Total HT
Aménagement intérieur (création cabine duo, mobilier, identité graphique...)	1	16 800,00 €	16 800,00 €			
<i>But - mobilier</i>				1	190,56 €	190,56 €
<i>Table de manucure</i>				1	383,00 €	383,00 €
<i>Table de massage</i>				1	922,08 €	922,08 €
Total			32 800,00 €			11 211,94 €
TOTAL INVESTISSEMENTS			246 252,00 €			191 126,42 €

Annexe 4 : Règles et méthodes comptables

Les conventions générales comptables ont été appliquées, dans le respect du principe de prudence, conformément aux hypothèses de base :

- 1 - continuité de l'exploitation
- 2 - permanence des méthodes comptables d'un exercice à l'autre
- 3 - indépendance des exercices

et conformément aux règles générales d'établissement des comptes annuels.

Immobilisations

Les immobilisations sont évaluées à leur coût d'acquisition (prix d'achat et frais accessoires)

Les amortissements pour dépréciation sont calculés selon le mode linéaire.

Les principales durées de vie retenues sont :

Logiciel : 3 ans

Matériel de bureau et informatique : selon les cas entre 2 et 4 ans

Mobilier de bureau : entre 3 et 4 ans

Matériel et outillages : entre 3 et 8 ans

Aménagements : entre 2 et 4 ans

Les durées varient selon la durée de vie de l'immobilisation.

En effet, le matériel pédagogique est immobilisé plutôt sur une courte durée de 2 à 3 ans, le matériel informatique également.

Par ailleurs, certains matériels ont une durée de vie bien supérieure à 4 ans. Il en est ainsi pour le contrôle d'accès notamment mais dans la mesure du possible, nous essayons surtout en début de contrat de ne pas amortir au-delà de la durée du contrat.

Créances

Les créances sont valorisées à leurs valeurs normales.

Stocks

Balaxa
Centre Aquatique de Béthune
Avenue du Pont des Dames
62400 BETHUNE

Les stocks sont évalués suivant la méthode "premier entré, premier sorti".

La valeur brute des marchandises et des approvisionnements comprend le prix d'achat et les frais accessoires à l'exception de toute valeur ajoutée.