



***Décision Président de la Communauté d'Agglomération  
de Béthune-Bruay, Artois-Lys Romane***

**SPORT**

**SIGNATURE D'UNE CONVENTION AVEC L'ETABLISSEMENT PUBLIC DE SANTE  
MENTALE DE SAINT-VENANT (L'EPSM VAL DE LYS ARTOIS) DE MISE A DISPOSITION A  
TITRE GRACIEUX DE LA PISCINE COMMUNAUTAIRE D'AUCHEL**

Considérant que la Communauté d'Agglomération de Béthune-Bruay exerce la compétence en matière de « Construction, aménagement, entretien et gestion d'équipements culturels et sportifs d'intérêt communautaire », parmi lesquels figure la piscine communautaire située à Auchel exploitée en régie,

Considérant que le développement de la natation participe aux objectifs définis par le « Plan Piscines » validé dans le cadre du transfert des équipements aquatiques, par délibération du Conseil Communautaire en date du 21 septembre 2016,

Considérant qu'afin de répondre aux objectifs du plan, les équipements sont gracieusement mis à disposition des foyers médicalisés aux fins de développement de la pratique de la natation,

Considérant qu'il y a lieu de signer une convention définissant les conditions de mise à disposition à titre gracieux de la piscine communautaire située à Auchel par l'EPSM Val de Lys Artois de Saint-Venant, dont le siège social est situé à Saint-Venant (62350), 20 rue de Busnes pour la pratique de la natation selon les modalités prévues dans la convention ci-jointe,

En vertu des délibérations du Conseil communautaire en date des 8 juillet, 29 septembre et 17 novembre 2020, 2 février, 16 mars, 13 avril, 25 mai, 19 octobre, 7 décembre 2021 et 31 mai 2022 donnant délégation au Président de approuver les modalités de mise à disposition (en ce compris les procès-verbaux prévu à l'article L1321-1 et suivants du CGCT), d'utilisation, de gestion ou d'entretien des biens ou équipements communautaires ; Décider de la conclusion ou de la révision du louage de choses.

**Le Président,**

**DECIDE** de signer une convention avec l'EPSM Val de Lys Artois de Saint-Venant, dont le siège social est situé à Saint-Venant (62350), 20 rue de Busnes ayant pour objet la mise à disposition, à titre gracieux de la piscine communautaire située à Auchel, pour une durée d'un an, à compter du 19 septembre 2022 renouvelable tacitement par période d'un an et pour une durée maximale de 3 ans selon les modalités prévues dans la convention jointe à la décision.

**PRECISE** que la présente décision sera portée à la connaissance du Conseil communautaire lors de sa prochaine réunion.

**INFORME** que cette décision peut faire l'objet d'un recours gracieux par saisine de son auteur ou d'un recours contentieux devant le tribunal administratif de Lille, dans un délai de deux mois à compter de sa publication au recueil des actes administratifs de la collectivité.

Fait à Béthune, le **31 AOUT 2022**

Par délégation du Président  
Le Conseiller délégué,

  
  
**DRUMEZ Philippe**

Certifié exécutoire par le Président  
Compte tenu de la réception en  
Sous-préfecture le : **31 AOUT 2022**

Et de la publication le : **31 AOUT 2022**

Par délégation du Président  
Le Conseiller délégué,

  
  
**DRUMEZ Philippe**



Communauté d'Agglomération

**Béthune-Bruay**

Artois Lys Romane

## **CONVENTION DE MISE A DISPOSITION DE LOCAUX ET EQUIPEMENTS AQUATIQUES**

Entre les soussignés :

La Communauté d'Agglomération de Béthune-Bruay, Artois Lys Romane dont le siège est à Béthune (62400) 100 avenue de Londres, représentée par son Conseiller délégué en exercice, Monsieur Philippe DRUMEZ dûment habilité aux présentes en vertu de la décision n°2022/..... en date du ..... 2022.

Ci-après dénommée **la Communauté d'Agglomération de Béthune-Bruay, Artois Lys Romane,**

D'une part,

Et : L'Etablissement Public de Santé Mentale de Saint-Venant, dont le siège social est situé à Saint-Venant (62350) 20 rue de Busnes représenté par Madame BENEAT - MARLIER.

Ci-après dénommé **l'EPSM Val de Lys Artois,**

D'autre part,

Considérant la volonté de la Communauté d'Agglomération de Béthune-Bruay, Artois Lys Romane, de promouvoir cette activité, objectif inscrit au « Plan piscines », validé par délibération du Conseil Communautaire en date du 21 septembre 2016, suite au transfert des équipements aquatiques à la Communauté d'Agglomération de Béthune-Bruay, Artois Lys Romane.

# CONVENTION

## CHAPITRE I - CONDITIONS GENERALES

### ARTICLE 1 - OBJET

La Communauté d'Agglomération de Béthune-Bruay, Artois Lys Romane met gracieusement à disposition de l'EPSM Val de Lys Artois la piscine communautaire située à Auchel (plan en annexe) pour y exercer une activité de natation. L'accès des locaux est autorisé à titre ponctuel selon le planning d'utilisation ci-annexé pour la pratique de la natation.

La piscine désignée précédemment sera ci-après dénommée **la piscine communautaire**.

### ARTICLE 2 - ETAT DES LIEUX

Un état des lieux contradictoire sera dressé avant l'entrée de l'EPSM Val de Lys Artois dans les locaux, et un autre au terme de la convention. Toute dégradation qui serait constatée par le personnel de la piscine communautaire, après une utilisation des locaux par l'EPSM Val de Lys Artois sera réputée relever de la responsabilité dudit EPSM Val de Lys Artois.

### ARTICLE 3 - DUREE

La présente convention est conclue pour une durée d'un an à compter du 19 septembre 2022. Elle sera renouvelée tacitement par période d'un an et d'une durée maximale de 3 ans, sauf dénonciation par l'une ou l'autre des parties par lettre recommandée avec avis de réception moyennant un préavis d'un mois.

## CHAPITRE II - CONDITIONS D'UTILISATION

### ARTICLE 4 - DESTINATION DES LOCAUX

La Communauté d'Agglomération de Béthune-Bruay, Artois Lys Romane fixe les modalités de gestion et d'exploitation de ses équipements. Les équipements sportifs communautaires sont habituellement situés sur le domaine public. Leur mise à disposition a dès lors toujours un caractère précaire et révocable, et à durée limitée. Les équipements sportifs ne peuvent être utilisés à d'autres fins que les activités sportives et associatives des clubs prévus à l'article 1. Toute activité autre que celle qui relève de l'article 1 (à l'exclusion politique ou religieuse formellement prohibée) doit obtenir l'autorisation de l'Agglomération et ce, pour éviter toute concurrence entre l'EPSM Val de Lys et l'Agglomération (exemple : les animations).

L'EPSM Val de Lys Artois devra utiliser les biens mobiliers et immobiliers dans le cadre exclusif de ses activités de natation. Cette destination ne devra faire l'objet d'aucun changement.

Lors de l'utilisation des créneaux d'entraînement qui lui sont mis à disposition à la piscine communautaire, l'EPSM Val de Lys Artois s'engage à n'y faire participer que ses adhérents.

Toute utilisation à connotation politique, confessionnelle ou contraire aux bonnes mœurs est interdite.

## ARTICLE 5 – PLANNING D’UTILISATION

L’EPSM Val de Lys Artois s’engage à formuler par écrit, avant le 30 juin de chaque année, ses demandes de mise à disposition de la piscine communautaire pour la saison sportive suivante. Compte tenu des différentes demandes reçues, la Communauté d’Agglomération de Béthune-Bruay, Artois Lys Romane élaborera le planning d’utilisation de la piscine communautaire. Ce planning sera transmis à l’EPSM Val de Lys Artois au plus tard le 31 août de chaque année.

## ARTICLE 6 – CRENEAUX MIS A DISPOSITION

Les créneaux attribués à l’EPSM Val de Lys Artois pourront l’être à titre exclusif ou partagé avec une autre association disposant d’une convention l’y autorisant.

En cas de partage de créneaux, l’EPSM Val de Lys Artois se conformera aux dispositions qui lui seront précisées par la Communauté d’Agglomération de Béthune-Bruay, Artois Lys Romane et respectera la spécialisation des espaces.

En cas de fermeture de la piscine communautaire, l’EPSM Val de Lys Artois pourra éventuellement utiliser des créneaux d’autres piscines communautaires, à condition d’obtenir un accord du club résident et d’en informer au préalable par écrit la Communauté d’Agglomération de Béthune-Bruay, Artois Lys Romane.

Les créneaux définis par les parties sont les suivants : le mardi de 10h45 à 11h45 (1 ligne d’eau) et le vendredi de 15h45 à 16h45 (1 ligne d’eau), à compter du 19 septembre 2022.

## ARTICLE 7 - REGLEMENT INTERIEUR

L’EPSM Val de Lys Artois s’engage à respecter et à faire respecter par tous ses membres le règlement intérieur de la piscine communautaire qui est annexé à la présente convention.

## ARTICLE 8 - SECURITE

L’EPSM Val de Lys Artois s’engage également à respecter et à faire respecter les consignes de sécurité afférentes aux équipements et manifestations sportives recevant du public, notamment le Livre III : Pratique sportive, Titre II et III du Code du Sport et particulièrement sur le nombre de personnes admises dans les enceintes sportives bâties ou de plein-air qui ne doit pas dépasser l’effectif défini par la commission locale de sécurité, et sur l’encadrement du public lors des compétitions.

L’EPSM Val de Lys Artois s’engage à respecter le Plan d’Organisation des Secours et de la Surveillance prévu dans la piscine communautaire.

L’EPSM Val de Lys Artois est seul responsable des conditions dans lesquelles il organise son activité lors de l’utilisation de la piscine communautaire.

L’EPSM Val de Lys Artois s’engage sur la présence en nombre suffisant de personnes titulaires d’un des diplômes suivants, à savoir :

- Brevet National de Sécurité et de Sauvetage Aquatique (B.N.S.S.A.),
- Brevet d’Educateur Sportif des Activités de la Natation (B.E.E.S.A.N.),
- Brevet Professionnel Jeunesse Education Populaire et Sport Activités Aquatiques et de la Natation (B.P.J.E.P.S. A.A.N.)

Ces personnes, situées hors de l'eau, assureront exclusivement la surveillance de la zone de baignade réservée à l'EPSM Val de Lys Artois, et ce, que la mise à disposition des créneaux se fasse pendant ou en dehors de l'ouverture au public.

L'EPSM Val de Lys Artois fournira les diplômes des personnels encadrant les activités pratiquées et s'engage à suivre l'évolution de la réglementation applicable.

En cas de contrôle de la Direction Départementale de la Cohésion Sociale, l'EPSM Val de Lys Artois devra être en mesure de présenter les diplômes des personnels encadrants.

#### ARTICLE 9 - CHARGES ET CONDITIONS

La présente mise à disposition est consentie aux charges et conditions générales que l'EPSM Val de Lys Artois accepte expressément à savoir :

- \* exercer personnellement et de façon continue son activité dans les locaux mis à disposition et suivant la destination ci-dessus prévue ;
- \* veiller à ce que l'activité exercée dans les lieux ne trouble, en aucune façon, la tranquillité des voisins ;
- \* se conformer aux lois et règlements en vigueur, notamment en ce qui concerne la voirie, l'hygiène, la salubrité, la police, la sécurité, le travail et s'abstenir d'exercer dans les locaux toute activité soumise à autorisation administrative avant d'avoir obtenu cette dernière ;
- \* rendre après chaque utilisation, les locaux propres et débarrassés de ses détritiques ;
- \* ranger le matériel qu'elle utilise dans les locaux et rangements destinés à cet effet.

#### ARTICLE 10 - ENTRETIEN ET REPARATION DES LOCAUX

L'EPSM Val de Lys Artois ne devra rien faire ou laisser faire qui puisse détériorer les locaux et il devra informer immédiatement le propriétaire de toute atteinte qui serait portée à la propriété, de toutes dégradations ou détériorations qui viendraient à se produire sur les biens mobiliers et immobiliers objet des présentes. L'EPSM Val de Lys Artois sera responsable des accidents causés par ses matériels et objets, son personnel et son public.

Les locaux étant destinés à recevoir du public, la Communauté d'Agglomération de Béthune-Bruay, Artois Lys Romane, s'engage à respecter les obligations du propriétaire en matière de sécurité et notamment à faire procéder, aux échéances requises, par un organisme agréé comme il est demandé par le règlement E.R.P., à la vérification et à l'entretien régulier des installations électriques, de gaz, de secours, d'incendie et sportives.

#### ARTICLE 11 – TRANSFORMATION ET EMBELLISSEMENT DES LOCAUX

Aucune installation de matériel ou équipement ne pourra être réalisée par l'EPSM Val de Lys Artois sans qu'il ait obtenu, au préalable, l'autorisation expresse de la Communauté d'Agglomération de Béthune-Bruay, Artois Lys Romane.

En cas d'autorisation, les travaux devront être exécutés sous la responsabilité de l'EPSM Val de Lys Artois et sous la surveillance des services de la Communauté d'Agglomération de Béthune-Bruay, Artois Lys Romane.

#### ARTICLE 12 - CESSION - SOUS-LOCATION

La présente convention étant consentie intuitu personae et en considération de l'objectif décrit à l'article 1, toute cession des droits en résultant est interdite.

De même, l'EPSM Val de Lys Artois s'interdit de sous-louer tout ou partie des locaux objets de la présente convention et, plus généralement, d'en conférer la jouissance totale ou partielle à un tiers, par quelque modalité juridique que ce soit.

### ARTICLE 13 - VISITE DES LOCAUX

Pendant sa présence sur les lieux, l'EPSM Val de Lys Artois devra laisser les représentants de la Communauté d'Agglomération de Béthune-Bruay, Artois Lys Romane, visiter les biens immobiliers mis à disposition, en particulier pour s'assurer de leur état et usage.

Il devra fournir à la Communauté d'Agglomération de Béthune-Bruay, Artois Lys Romane, et ce à la première demande, toutes les justifications qui pourraient lui être demandées concernant la bonne exécution de la convention.

### ARTICLE 14 – INDISPONIBILITE DE L'EQUIPEMENT

La Communauté d'Agglomération de Béthune-Bruay, Artois Lys Romane se réserve la possibilité de modifier les plannings d'utilisation remis à l'EPSM Val de Lys Artois en cas de travaux, pour les besoins des services de la collectivité et les événements exceptionnels, sans aucune indemnité au bénéfice de l'EPSM Val de Lys Artois.

## **CHAPITRE III - CONDITIONS FINANCIERES**

### ARTICLE 15 - REDEVANCE

La mise à disposition de la piscine communautaire à l'EPSM Val de Lys Artois est consentie à titre gracieux.

A ce titre, cette mise à disposition constitue une aide en nature de la Communauté d'Agglomération de Béthune-Bruay, Artois Lys Romane, à l'EPSM Val de Lys Artois estimée à 2 376 €/an (36 € par heure de fonctionnement (1 ligne d'eau) x 2 heures de fonctionnement par semaine d'utilisation x 33 semaines (pendant le temps scolaire)).

### ARTICLE 16 - CHARGES

Les coûts de fonctionnement (énergies, fluides...) restent à la charge de la Communauté d'Agglomération de Béthune-Bruay, Artois Lys Romane.

Les frais de surveillance des locaux sont supportés par la Communauté d'Agglomération de Béthune-Bruay, Artois Lys Romane, sauf en cas de circonstances exceptionnelles ou spécifiques générées par l'EPSM Val de Lys Artois nécessitant un renforcement du gardiennage habituel.

## **CHAPITRE IV - ASSURANCES**

### ARTICLE 17 - ASSURANCES

L'EPSM Val de Lys Artois déclare avoir souscrit une assurance ayant pour objet de garantir sa Responsabilité Civile dans le cadre de la mise en œuvre de la présente convention.

Ce contrat devra comporter une LCI (Limite Contractuelle d'Indemnisation) suffisante pour couvrir les dommages occasionnés et les indemnisations dues. L'EPSM Val de Lys Artois en paiera exactement les primes et cotisations.

Copie de son attestation d'assurance devra être transmise à la Communauté d'Agglomération de Béthune-Bruay, Artois Lys Romane à chaque renouvellement, sans demande préalable. Le défaut d'assurances entraînera la résiliation pure et simple de la présente convention.

## **CHAPITRE V - FIN DE LA MISE A DISPOSITION**

### ARTICLE 18 - RESILIATION DE LA CONVENTION

La présente convention pourra être résiliée par l'une ou l'autre des parties en cas de non-respect des lois et règlements ou de l'une quelconque des obligations contenues dans la présente convention, après mise en demeure adressée par courrier recommandé avec accusé-réception et restée sans effet dans un délai d'un mois.

La révocation de la présente convention par la Communauté d'Agglomération de Béthune-Bruay, Artois Lys Romane ne donnera lieu à aucune indemnisation.

La présente convention sera résiliée de plein droit par la dissolution de l'EPSM Val de Lys Artois pour quelque cause que ce soit, ou par la destruction des locaux.

### ARTICLE 19 - LITIGES

En cas de litige né de l'interprétation, de l'inexécution ou de la rupture de la présente convention, il est convenu qu'avant d'introduire un recours contentieux, les parties s'obligeront à rechercher sérieusement une solution amiable, dans un délai raisonnable qu'elles auront préalablement fixé et qui ne pourra pas avoir pour effet de priver l'une ou l'autre des parties de l'exercice des voies de recours juridictionnels. En cas d'échec, la juridiction compétente est le Tribunal Administratif de LILLE.

### ARTICLE 20 - SPECIFICATION

Il est spécifié que les lois sur la propriété commerciale ne sauraient s'appliquer à cette convention.

### ARTICLE 21 - ELECTION DE DOMICILE

Pour l'exécution des présentes, la Communauté d'Agglomération de Béthune-Bruay, Artois Lys Romane fait élection de domicile à son siège et l'EPSM Val de Lys Artois dans les lieux mis à disposition.

## **CHAPITRE VI – LES PERSONNELS**

### ARTICLE 22 – PERSONNEL DE LA COMMUNAUTE D'AGGLOMERATION DE BETHUNE-BRUAY, ARTOIS LYS ROMANE

Les personnels salariés de la Communauté d'Agglomération de Béthune-Bruay, Artois Lys Romane relèvent exclusivement de l'autorité territoriale compétente et ne sauraient être mis à disposition ou intervenir au profit de l'EPSM Val de Lys Artois.



**ARTICLE 23 – PERSONNEL DE L'EPSM VAL DE LYS ARTOIS**

L'EPSM Val de Lys Artois devra disposer du nombre de personnels requis pour l'exercice de ses missions.

Fait en double exemplaire,

A Béthune, le

**La Communauté d'Agglomération de Béthune-Bruay,  
Artois Lys Romane  
Par délégation du Président,  
Le Conseiller délégué**

**L'EPSM Val de Lys Artois**

**Philippe DRUMEZ**

**Madame BENEAT-MARLIER**

## **ANNEXE**

Nom de la structure : L'EPSM Val de Lys Artois de Saint-Venant

Adresse : 20 rue de Busnes 62350 SAINT-VENANT

Représenté par Madame BENEAT-MARLIER

Bâtiment concerné : Piscine Communautaire située à Auchel

Pour une activité avec la présence de personnel pendant la période scolaire :

- mardi de 10h45 à 11h45 (1 ligne d'eau)
- vendredi de 15h45 à 16h45 (1 ligne d'eau)

### **MATERIEL :**

1 — Aucun local ne sera attribué exclusivement à l'EPSM Val de Lys Artois

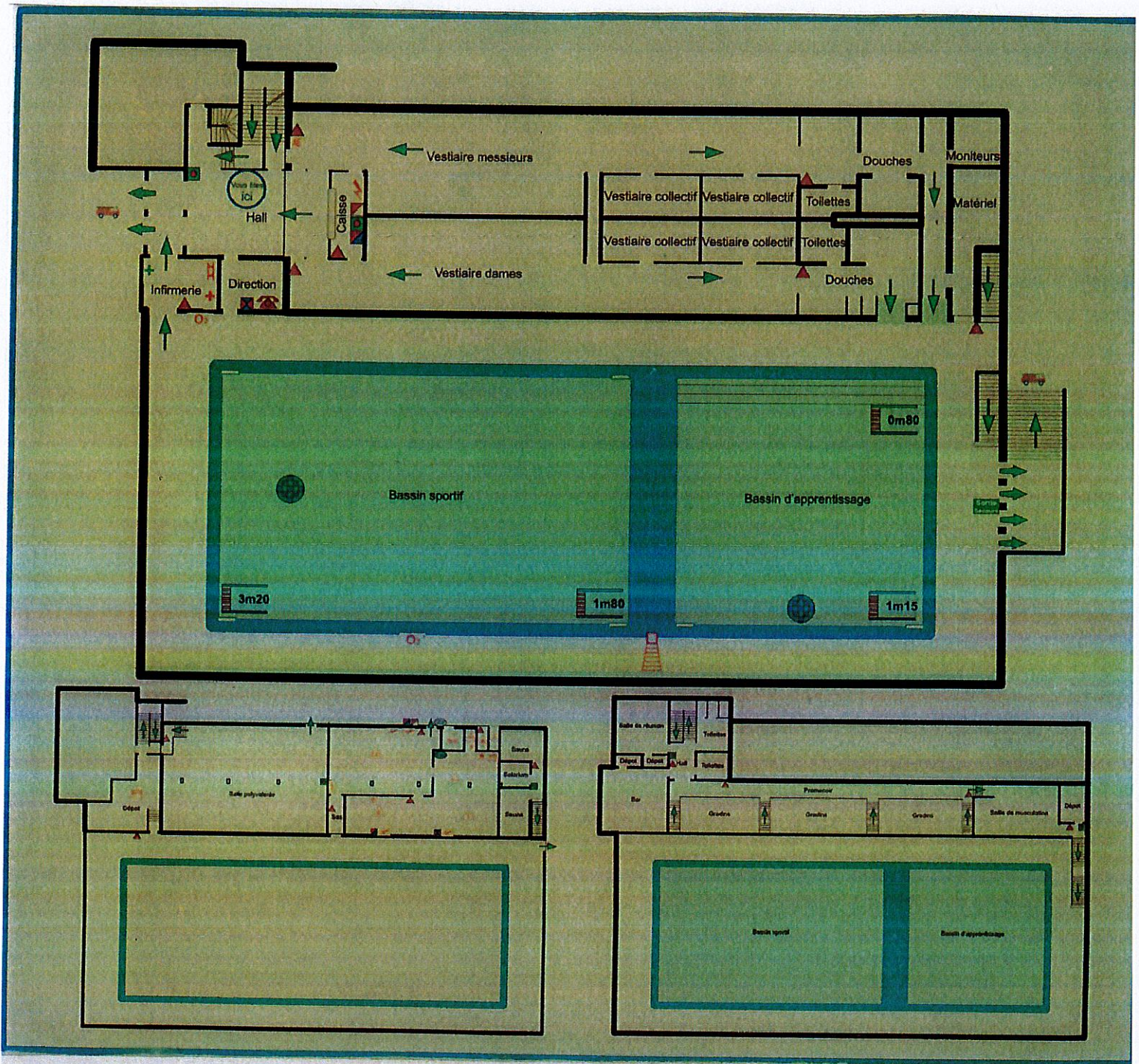
2 — L'EPSM Val de Lys Artois est autorisé à utiliser le matériel pédagogique et d'animation appartenant à la Communauté d'Agglomération de Béthune-Bruay, Artois Lys Romane

### **MOBILIER :**

Les locaux ci-dessus désignés, sont fournis sans aucune mise à disposition de mobilier.

# I. INSTALLATION DE L'EQUIPEMENT

## a) Plan de l'ensemble des installations



### En cas d'incendie ou de fumée anormale :

**Prévenez :**  
 - l'agent technique de service.  
 - le poste de sécurité :.  
**Attaquez le feu** avec les extincteurs mis à votre disposition.  
 Le feu ne peut être circonscrit :  
 - évacuez les lieux sinistrés dans le calme par les issues balisées.  
 Dans la chaleur et la fumée, baissez-vous, l'air frais est près du sol.

### Evacuation :

Le signal d'évacuation est donné par haut-parleurs.  
 Fermez portes et fenêtres.  
 Evacuez les lieux sinistrés par les issues balisées.  
 Suivez le fléchage et les indications du Service de Sécurité.  
 N'utilisez pas les ascenseurs.

### En cas d'accident ou de malaise grave :

**Prévenez le Service de sécurité.**  
**Protégez le blessé contre :**  
 - tout déplacement intempestif,  
 - les risques d'étouffement,  
 - le risque d'un second accident.  
**Prévention :**  
 N'encombrez pas les abords des moyens de secours, les issues et les passages.  
 Respectez les consignes de sécurité.

### Dans tous les cas, gardez votre sang froid.

Poste de sécurité situé à l'entrée.  
 Respectez l'interdiction de fumer.

### Légende

	" Vous êtes ici "		Chlore		Trousse de secours
	Coupure d'urgence		Traitement des eaux		Matériel d'oxygénothérapie
	Asservissement exutoire		Extraction		Brancard
	Arrêt filtration		Poste de transformateurs		Armoire à pharmacie
	Alarme évacuation		Eau chaude sanitaire		Accès Pompiers
	Extincteur		Poste de Gaz		Chaise de surveillance
	Déclenchement blocs autonomes		Armoire électrique		Echelle
	Chaudière		Masque à cartouche filtrante		Sortie de secours
	Batteries		Coupure Eau		Grille de filtration
	Stock produits entretiens		Coupure GDF		0m80 Hauteur d'eau
	Acide chlorhydrique		Téléphone d'urgence		